

บทสรุปผู้บริหาร

แผนยุทธศาสตร์เงินทุนหมุนเวียนเพื่อการบริหารท่าเรือพาณิชย์สัตหีบ – กองทัพเรือ (ทพส.-ทร.) (๒๕๖๓ - ๒๕๖๕) จัดทำขึ้นเพื่อเป็นกรอบในการดำเนินงานของเงินทุนฯ โดยกำหนดให้มีความสอดคล้องกับแผนงานและนโยบายต่างๆที่เกี่ยวข้อง ได้แก่ ยุทธศาสตร์ชาติ ๒๐ ปี แผนความมั่นคงแห่งชาติทางทะเล (พ.ศ.๒๕๕๘ - ๒๕๖๔) แผนพัฒนาเศรษฐกิจและสังคมแห่งชาติฉบับที่ ๑๒ (พ.ศ.๒๕๖๐ - ๒๕๖๔) พระราชกฤษฎีกาว่าด้วยหลักเกณฑ์และวิธีการบริหารกิจการบ้านเมืองที่ดี พ.ศ.๒๕๔๖ นโยบายผู้บัญชาการทหารเรือ ปีงบประมาณ ๒๕๖๒ เพื่อให้แผนยุทธศาสตร์เงินทุนฯ มีความเชื่อมโยงสอดคล้องกับนโยบายของประเทศที่เปลี่ยนแปลงไป

การจัดทำแผนยุทธศาสตร์ของเงินทุนหมุนเวียนเพื่อการบริหารท่าเรือพาณิชย์สัตหีบ – กองทัพเรือ ระยะ ๓ ปี (๒๕๖๓ - ๒๕๖๕) เงินทุนฯ ได้ทบทวนแผนยุทธศาสตร์ของเงินทุนฯ ๕ ปี (พ.ศ.๒๕๖๑ - ๒๕๖๕) โดยการใช้ SWOT Model มาเป็นตัวแบบในการวิเคราะห์ ประกอบด้วย การวิเคราะห์ปัจจัยภายใน (Internal Factors) ได้แก่ จุดแข็ง จุดอ่อนของเงินทุนฯ การวิเคราะห์ปัจจัยภายนอก (External Factors) ได้แก่ โอกาสและภัยคุกคามในรูปแบบต่างๆ ที่มีผลต่อการดำเนินงานของเงินทุนฯ ซึ่งนำไปสู่การกำหนด วิสัยทัศน์ พันธกิจ ยุทธศาสตร์ ซึ่งจะใช้เป็นแนวทางการดำเนินงานของเงินทุนฯ ดังนี้

แผนยุทธศาสตร์เงินทุนหมุนเวียนเพื่อการบริหารท่าเรือพาณิชย์สัตหีบ – กองทัพเรือ ระยะ ๓ ปี (๒๕๖๓ - ๒๕๖๕) ได้กำหนด วิสัยทัศน์ พันธกิจ เป้าหมาย ยุทธศาสตร์ และกลยุทธ์ ดังนี้

วิสัยทัศน์ “มุ่งพัฒนาท่าเรือพาณิชย์สัตหีบ - กองทัพเรือสู่การเป็นท่าเรือที่มีสมรรถนะสูง”

พันธกิจ

๑. ให้การสนับสนุนเรือรบของกองทัพเรือ และเรือรบต่างชาติตามที่กองทัพเรือจะสั่งการ
๒. ให้การบริการแก่เรือสินค้าของเอกชน ตลอดจนให้บริการพื้นที่หลังท่าและเครื่องมือเครื่องทุ่นแรงในเชิงพาณิชย์ โดยจะต้องดำรงไว้ซึ่งวัตถุประสงค์ทางทหารเป็นสำคัญ และข้อผูกพันที่จะพึงมีกับผู้ประกอบการจะมีอายุสัญญาไม่เกินห้วงเวลาที่กองทัพเรืออนุญาตให้ดำเนินการเชิงพาณิชย์เท่านั้น
๓. สนับสนุนรัฐบาลในการพัฒนาประเทศตามโครงการพัฒนาระเบียงเศรษฐกิจภาคตะวันออก (Eastern Economic Corridor Development - EEC)

เป้าหมาย

1. เป็นท่าเรือที่สามารถให้บริการด้านความมั่นคงและด้านพาณิชย์ได้อย่างมีประสิทธิภาพและยั่งยืน

2. เป็นองค์กรที่มีสมรรถนะสูง ที่ใช้เทคโนโลยีและนวัตกรรมเพื่อการบริหารจัดการที่มีคุณภาพ โปร่งใส และตรวจสอบได้

ประเด็นยุทธศาสตร์

ยุทธศาสตร์ที่ ๑ ยกระดับขีดความสามารถในการให้บริการเรือรบและเรือพาณิชย์

มี 2 เป้าประสงค์ดังนี้

1. ปรับปรุงระบบการบริหารจัดการของท่าเรือฯ ให้ได้มาตรฐานสากล
2. พัฒนาระบบการให้บริการให้รองรับ multimodal transportation

ยุทธศาสตร์ที่ ๒ พัฒนาศักยภาพเงินทุนหมุนเวียน ไปสู่องค์กรที่มีการกำกับดูแลกิจการที่ดี

มี 3 เป้าประสงค์ดังนี้

1. กระบวนการปฏิบัติงานและการบริหารจัดการภายในองค์กรมีความรวดเร็วและมีประสิทธิภาพ

2. บุคลากรของเงินทุนฯ มีศักยภาพเพียงพอสำหรับการปฏิบัติงานตามภารกิจของเงินทุนฯ

3. ระบบเทคโนโลยีสารสนเทศและนวัตกรรมสามารถรองรับการปฏิบัติงาน และตอบสนองความต้องการของผู้รับบริการและผู้มีส่วนได้ส่วนเสีย

ซึ่งการทบทวนยุทธศาสตร์ดังกล่าวได้มุ่งเน้น ที่จะใช้ขีดความสามารถที่มีอยู่ในทุกด้านของเงินทุนฯ อย่างเต็มกำลังความสามารถในการพัฒนาท่าเรือพาณิชย์สัตหีบให้สามารถสนับสนุนภารกิจของกองทัพเรือ ซึ่งมีภารกิจหลักในการรักษาอธิปไตยและผลประโยชน์ของชาติทางทะเล การดำเนินการเชิงพาณิชย์เพื่อสนับสนุนขับเคลื่อนพาณิชย์นาวีของประเทศ ส่งผลให้ภารกิจของเงินทุนฯ มีความหลากหลาย (One Port Two Missions) ซึ่งทางเงินทุนฯ มีบุคลากรที่มีความรู้ความสามารถ ความเชี่ยวชาญ และมีแผนงานรองรับที่มีความสอดคล้อง เหมาะสมกับสถานการณ์ที่เปลี่ยนแปลงไป ซึ่งจะเป็นส่วนสำคัญที่จะสร้างความมั่นใจ ความเชื่อมั่น ให้กับผู้ประกอบการในการที่จะเข้ามาลงทุนในพื้นที่ ซึ่งจะเป็นส่วนสำคัญที่จะช่วยกันขับเคลื่อนให้เงินทุนฯ และประเทศชาติ มีความมั่นคง มั่งคั่ง และยั่งยืน ต่อไป

สารบัญ

หน้า

คำนำ

บทสรุปผู้บริหาร

บทที่ 1 แผนยุทธศาสตร์เงินทุนหมุนเวียนเพื่อการบริหารท่าเรือพาณิชย์สัตหีบ - กองทัพเรือ พ.ศ.2563 - 2565

วัตถุประสงค์การจัดทำแผนยุทธศาสตร์ 1

บทที่ 2 กรอบแนวคิดแผนยุทธศาสตร์เงินทุนหมุนเวียนเพื่อการบริหารท่าเรือพาณิชย์สัตหีบ - กองทัพเรือ

กรอบแนวคิดการจัดทำแผนยุทธศาสตร์เงินทุนฯ 3

ยุทธศาสตร์ชาติ ระยะ 20 ปี (พ.ศ.2560 – 2580) 4

ความสอดคล้องระหว่างแผนยุทธศาสตร์ชาติ 20 ปี กับแผนยุทธศาสตร์เงินทุนฯ 6

พระราชกฤษฎีกาว่าด้วยหลักเกณฑ์ และวิธีการบริหารกิจการบ้านเมืองที่ดี พ.ศ. 2546 10

แผนพัฒนาเศรษฐกิจ และสังคมแห่งชาติ ฉบับที่ 12 11

ยุทธศาสตร์การพัฒนาประเทศประกอบด้วย 10 ยุทธศาสตร์ 11

ยุทธศาสตร์ความมั่นคงแห่งชาติทางทะเล 12

นโยบายผู้บัญชาการทหารเรือ ประจำปีงบประมาณ 2562 17

บทที่ 3 การวิเคราะห์บริบทที่เกี่ยวข้องกับเงินทุนหมุนเวียนเพื่อการบริหารท่าเรือพาณิชย์สัตหีบ - กองทัพเรือ

สรุปผลการวิเคราะห์สภาพแวดล้อมภายใน 20

สรุปผลการวิเคราะห์สภาพแวดล้อมภายนอก 25

ด้านการตอบสนองผู้มีส่วนได้ส่วนเสีย 25

ด้านแผนบริหารความเสี่ยง 33

การวิเคราะห์ TOWS Analysis ระดับยุทธศาสตร์ของเงินทุนฯ 36

ผลการดำเนินงานตามแผนปฏิบัติการประจำปีงบประมาณ 2557-2561 37

การประเมินผลการดำเนินงานของเงินทุนฯ ในปีงบประมาณ 2557-2561 39

บทที่ 4 ยุทธศาสตร์เงินทุนหมุนเวียนเพื่อการบริหารท่าเรือพาณิชย์สัตหีบ - กองทัพเรือ (2563 – 2565)

วิสัยทัศน์ (Vision) 42

ค่านิยม (Value) 43

พันธกิจ (Mission) 44

เป้าหมาย (Goal)	44
ประเด็นยุทธศาสตร์ (Strategic Issue)	45
แผนที่ยุทธศาสตร์ (Strategy Map)	46
บทที่ 5 การนำแผนยุทธศาสตร์ไปสู่แผนปฏิบัติการ	
การขับเคลื่อนแผนยุทธศาสตร์เงินทุนฯ	47
การติดตาม ประเมินผลและการทบทวนแผนยุทธศาสตร์	48
สารบัญญ (ต่อ)	
	หน้า
บทที่ 6 กรอบเป้าหมายการดำเนินการตามแผนยุทธศาสตร์เงินทุนฯ	
เป้าประสงค์เชิงยุทธศาสตร์ / ตัวชี้วัดยุทธศาสตร์ / ค่าเป้าหมาย / ผู้รับผิดชอบ	50
กลยุทธ์ / กิจกรรม แผนงาน โครงการ / ผลที่คาดว่าจะได้รับ	53
แผนปฏิบัติการประจำปีบัญชี 2563	60
ภาคผนวก ก การจัดทำรายงานวิเคราะห์ผู้ใช้บริการหลักและผู้มีส่วนได้ส่วนเสียทั้งทางตรงและทางอ้อม	
ภาคผนวก ข แผนบริหารความเสี่ยง	
ภาคผนวก ค แผนปฏิบัติการประจำปี 2563 - 2565	

บทที่ 1

แผนยุทธศาสตร์เงินทุนหมุนเวียนเพื่อการบริหารท่าเรือพาณิชย์สัตหีบ - กองทัพเรือ

พ.ศ.๒๕๖๓ - ๒๕๖๕

1. วัตถุประสงค์การจัดทำแผนยุทธศาสตร์

พระราชบัญญัติการจัดทำยุทธศาสตร์ชาติ พ.ศ.๒๕๖๐ หมวด ๑ ยุทธศาสตร์ชาติมาตรา ๕ ระบุว่า ให้มียุทธศาสตร์ชาติเป็นเป้าหมายในการพัฒนาประเทศอย่างยั่งยืนตามหลักธรรมาภิบาล เพื่อใช้เป็นกรอบในการจัดทำแผนต่างๆ ให้สอดคล้องและบูรณาการกัน อันจะก่อให้เกิดเป็นพลังผลักดันร่วมกันไปสู่เป้าหมายดังกล่าว ตามระยะเวลาที่กำหนดไว้ในยุทธศาสตร์ชาติ ซึ่งจะต้องไม่น้อยกว่า ๒๐ ปี

การประกาศใช้ยุทธศาสตร์ชาติให้ทำเป็นประกาศพระบรมราชโองการ เมื่อได้ประกาศในราชกิจจานุเบกษาแล้วให้ใช้บังคับได้ และหน่วยงานของรัฐทุกหน่วยมีหน้าที่ดำเนินการเพื่อให้บรรลุเป้าหมายตามที่กำหนดไว้ในยุทธศาสตร์ชาติ

การกำหนดนโยบายและบริหารราชการแผ่นดินของคณะรัฐมนตรีก่อนที่จะเข้าบริหารราชการแผ่นดิน การจัดทำแผนพัฒนาเศรษฐกิจและสังคมแห่งชาติ นโยบายและแผนระดับชาติว่าด้วยความมั่นคงแห่งชาติและแผนอื่นใด รวมตลอดทั้งการจัดทำงบประมาณรายจ่ายประจำปีงบประมาณต้องสอดคล้องกับยุทธศาสตร์ชาติ

ดังนั้น เพื่อให้เป็นไปตามพระราชบัญญัติการจัดทำยุทธศาสตร์ชาติ พ.ศ.๒๕๖๐ เงินทุนหมุนเวียนเพื่อการบริหารท่าเรือพาณิชย์สัตหีบ - กองทัพเรือ จึงทบทวนแผนยุทธศาสตร์เพื่อให้มีความเหมาะสมกับสถานการณ์ สภาวะแวดล้อมที่เปลี่ยนแปลงไป เพื่อให้สอดคล้องกับนโยบายของรัฐบาลและเป็นแนวทางในการปฏิบัติงาน และเกิดการบูรณาการระหว่างหน่วยงานต่างๆ อย่างเป็นรูปธรรม ทั้งนี้ยังใช้เป็นแผนที่นำทางให้เงินทุนฯ ซึ่งเป็นหน่วยงานภายใต้กำกับของกระทรวงการคลังได้ยึดถือปฏิบัติตามภารกิจ และเป้าหมายร่วม เพื่อให้สามารถบรรลุผลสัมฤทธิ์ตามนโยบายของรัฐบาลและประเทศต่อไป

บทที่ 2

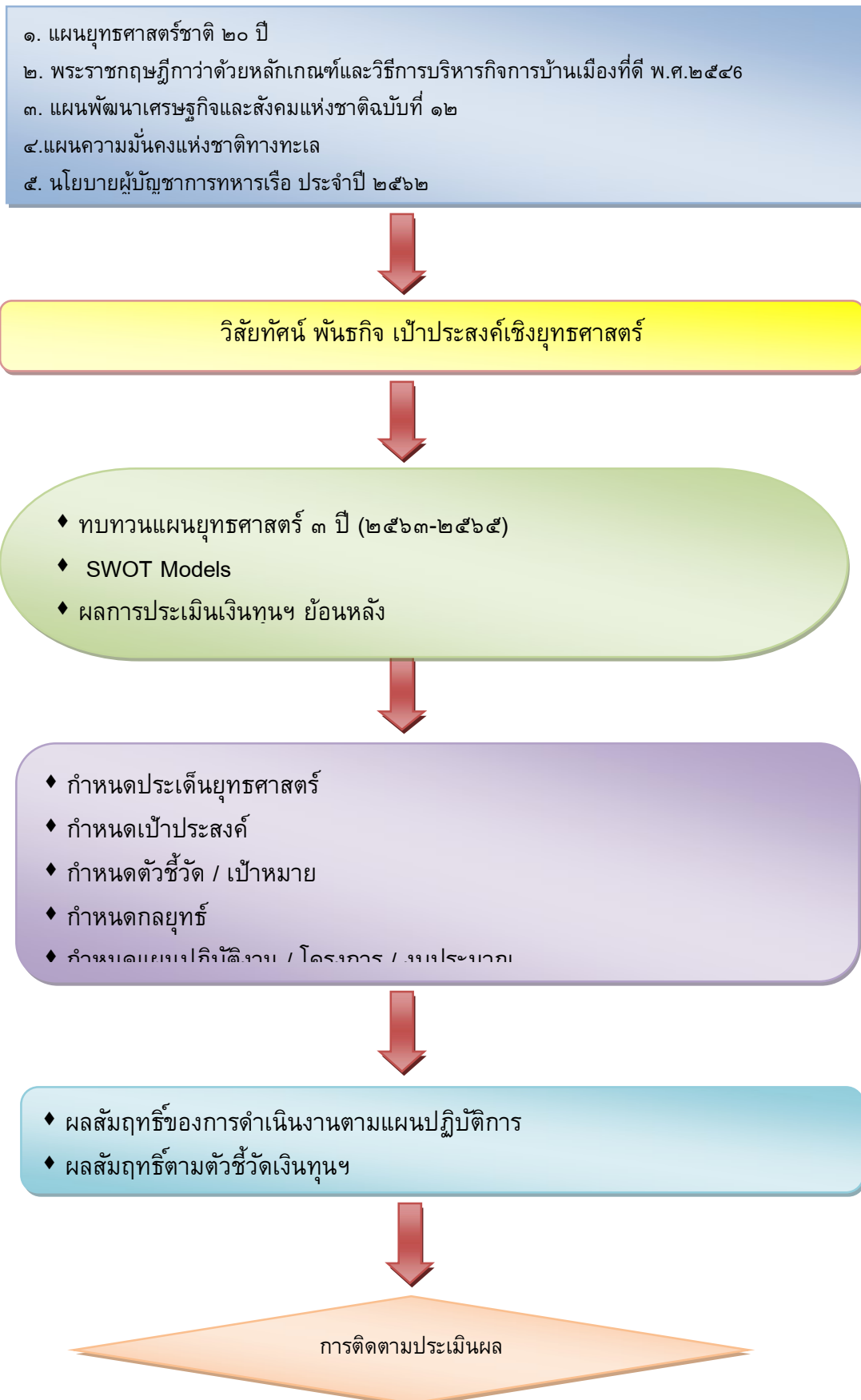
กรอบแนวคิดแผนยุทธศาสตร์เงินทุนหมุนเวียนเพื่อการบริหารท่าเรือพาณิชย์สัตหีบ - กองทัพเรือ

การทบทวน จัดทำแผนยุทธศาสตร์เงินทุนฯ (๒๕๖๓-๒๕๖๕) ได้พิจารณาและดำเนินการทบทวน จัดทำให้สอดคล้อง เหมาะสมกับสภาวะการณ์ที่เปลี่ยนแปลงไปในด้านต่าง ๆ อาทิเช่น การเมือง เศรษฐกิจ สังคม ที่เปลี่ยนแปลงไปทั้งภายในและภายนอกประเทศ ซึ่งส่งผลกระทบต่อทั้งทางตรงและทางอ้อมต่อการ ดำเนินงาน ของเงินทุนฯ โดยได้พิจารณาประเด็นที่มีความเกี่ยวข้องกับเป้าหมายและการดำเนินงาน ของเงินทุนฯ ได้แก่

๑. ยุทธศาสตร์ชาติ ๒๐ ปี (๒๕๖๑-๒๕๘๐)
๒. พระราชกฤษฎีกาว่าด้วยหลักเกณฑ์และวิธีการบริหารกิจการบ้านเมืองที่ดี พ.ศ.๒๕๕๖
๓. แผนพัฒนาเศรษฐกิจและสังคมแห่งชาติ ฉบับที่ ๑๒ (พ.ศ.๒๕๖๐-๒๕๖๔)
๔. แผนความมั่นคงแห่งชาติทางทะเล (พ.ศ.๒๕๕๘-๒๕๖๔)
๕. นโยบายผู้บัญชาการทหารเรือ ประจำปีงบประมาณ ๒๕๖๒

ทั้งนี้ จากการพิจารณานโยบายดังกล่าวข้างต้น เงินทุนฯ จึงได้มีการทบทวนวิสัยทัศน์ พันธกิจ เป้าหมาย ประเด็นยุทธศาสตร์ กลยุทธ์ ตัวชี้วัด เพื่อให้สอดคล้องกับสภาวะการณ์ที่เปลี่ยนแปลงไปเพื่อช่วย ให้ เงินทุนฯ สามารถดำเนินงานได้อย่างมีประสิทธิภาพ สอดคล้อง เป็นไปตามแนวทางของยุทธศาสตร์ชาติ ต่อไป

1. กรอบแนวคิดการจัดทำแผนยุทธศาสตร์เงินทุนหมุนเวียนเพื่อการบริหารท่าเรือพาณิชย์สัตหีบ- กองทัพเรือ



2. ยุทธศาสตร์ชาติ ระยะ 20 ปี (พ.ศ.2560 – 25๘๐)

เป้าหมายของยุทธศาสตร์ชาติ คือ การกำหนดกรอบและแนวทางการพัฒนาให้หน่วยงานของรัฐทุกภาคส่วนต้องทำตาม เพื่อให้บรรลุวิสัยทัศน์ภายในปี 2580 ตามสโลแกนว่า “มั่นคง มั่งคั่ง ยั่งยืน” โดยรัฐบาล คณะกรรมการ และหน่วยงานราชการทุกแห่งในอนาคตจะต้องทำตามยุทธศาสตร์ชาติ ตั้งแต่ระดับนโยบาย งบประมาณประจำปี และแผนต่างๆ โดย พ.ร.บ. การจัดทำยุทธศาสตร์ชาติ 2560 กำหนดอย่างชัดเจน ในมาตรา 5 ว่า “หน่วยงานของรัฐทุกหน่วยมีหน้าที่ดำเนินการเพื่อให้บรรลุเป้าหมายตามที่กำหนดไว้ในยุทธศาสตร์ชาติ การกำหนดนโยบายการบริหารราชการแผ่นดินของคณะรัฐมนตรีก่อนที่จะเข้าบริหารราชการแผ่นดิน การจัดทำแผนพัฒนาเศรษฐกิจและสังคมแห่งชาติ นโยบายและแผนระดับชาติว่าด้วยความมั่นคงแห่งชาติและแผนอื่นใด รวมตลอดทั้งการจัดทำงบประมาณรายจ่ายประจำปีงบประมาณ ต้องสอดคล้องกับยุทธศาสตร์ชาติ” และ “เป็นหน้าที่ของคณะรัฐมนตรีที่จะกำกับดูแลและสนับสนุนให้หน่วยงานของรัฐทุกหน่วยดำเนินการ” ตามยุทธศาสตร์ชาติ



วิสัยทัศน์ “ประเทศไทยมีความมั่นคง มั่งคั่ง ยั่งยืน เป็นประเทศพัฒนาแล้ว ด้วยการพัฒนาตามหลัก ปรัชญาของเศรษฐกิจพอเพียง”

โดยมีทั้งหมด ๖ ประเด็นยุทธศาสตร์ ดังนี้

๑. ยุทธศาสตร์ด้านความมั่นคง การกำหนดยุทธศาสตร์ความมั่นคงมีเป้าหมายเพื่อสร้างความมั่นคงในทุกระดับตั้งแต่ระดับชาติ สังคม ชุมชน และความมั่นคงของมนุษย์จากภัยคุกคามทั้งที่เป็นภัยคุกคามแบบดั้งเดิม และภัยคุกคามรูปแบบใหม่ให้เกิดความมั่นคงของสถาบันหลักของชาติ ความมั่นคงทางการทหาร ความมั่นคงแนวชายแดนและเกิดความมั่นคงปลอดภัยจากภัยคุกคามและภัยพิบัติในรูปแบบใหม่ๆ

๒. ยุทธศาสตร์ด้านการสร้างความสามารถในการแข่งขัน การกำหนดยุทธศาสตร์ในการเพิ่มขีดความสามารถในการแข่งขัน ของประเทศที่จะก่อให้เกิดความมั่งคั่งไปได้อย่างยั่งยืนในระยะยาวนั้น หัวใจสำคัญ คือ การเพิ่มผลผลิตภาพการผลิต (Productivity) บนพื้นฐานของการพัฒนาและใช้วิทยาศาสตร์ เทคโนโลยี การวิจัยและพัฒนาและนวัตกรรมที่ผสมผสานกับการพัฒนาทรัพยากรมนุษย์ให้สอดคล้อง ซึ่งจะส่งผลให้เกิดการเปลี่ยนแปลงทั้งในด้านประสิทธิภาพ (Efficiency) และการสร้างมูลค่าของสินค้าและบริการที่สูงขึ้น (Value creation) โดยกำหนดแนวทางการพัฒนาที่ให้ความสำคัญกับการพัฒนา กลไกขับเคลื่อนเศรษฐกิจเพื่ออนาคตที่สามารถสร้างมูลค่าเพิ่มได้ทั้งใน ภาคเกษตร อุตสาหกรรม และบริการ และการท่องเที่ยว โดยให้ประเทศสามารถยกระดับการผลิตทางการเกษตรเพื่อสร้างมูลค่าให้สูงขึ้น ขณะที่ มีอุตสาหกรรมและบริการแห่งอนาคตที่จะเป็นกลไกขับเคลื่อนประเทศไทยไปสู่ประเทศพัฒนาแล้ว ด้วย นวัตกรรมและเทคโนโลยีแห่งอนาคต รวมทั้งรักษาการเป็นจุดหมายปลายทางของการท่องเที่ยวระดับโลก ใน ขณะเดียวกันต้องพัฒนาปัจจัยสนับสนุนต่างๆ ทั้งในส่วนโครงสร้างพื้นฐานทางกายภาพในด้าน โครงข่ายการคมนาคม พื้นที่และเมือง รวมถึงเทคโนโลยี และโครงสร้างพื้นฐานทางเศรษฐกิจ เพื่ออำนวยความสะดวกและลดต้นทุนในการเคลื่อนย้ายสินค้า บริการ เงินทุน บุคลากร และเชื่อมโยงประเทศไทยกับ ประชาคมโลก และรับมือกับการเปลี่ยนแปลงสู่อนาคต

๓. ยุทธศาสตร์การพัฒนาและเสริมสร้างศักยภาพทรัพยากรมนุษย์ การวางรากฐานการพัฒนา ทรัพยากรมนุษย์เป็นปัจจัยสำคัญในการนำพาประเทศไปสู่การเป็นประเทศพัฒนาแล้วซึ่งเป็นเป้าหมายในอีก 20 ปี ข้างหน้า โดย คนไทยในอนาคต ต้องเป็นมนุษย์ที่สมบูรณ์ มีความพร้อมทั้ง กาย ใจ สติปัญญา สามารถเรียนรู้ ได้ตลอดชีวิต มีทักษะในศตวรรษที่ 21 สูการเป็นคนไทย ที่มีทักษะสูง เป็นนวัตกรรม นักคิด และผู้ประกอบการ บนฐานของการรู้คุณค่าความเป็นไทย มีคุณธรรมจริยธรรม มีวินัย ความรับผิดชอบต่อ สังคม และมีสุขภาวะที่ดี

๔. ยุทธศาสตร์การสร้างโอกาสและความเสมอภาคทางสังคม สิ่งสำคัญที่จะก่อให้เกิดสังคมแห่ง โอกาสจำเป็นต้องมีการปรับโครงสร้างทางสังคม เพื่อยกระดับคุณภาพสังคมในทุกๆด้านไปพร้อมกันโดยไม่ ทอดทิ้งใครไว้เบื้องหลัง ประกอบด้วย การสร้างความมั่นคงทางเศรษฐกิจและสังคมให้กับคนทุกกลุ่มในสังคม ซึ่งเป็นความจำเป็นขั้นพื้นฐานของแต่ละบุคคลให้ได้รับการตอบสนอง โดยการมีหลักประกันทางสังคมที่

จำเป็นในการดำรงชีวิตอย่างพอเพียง กลุ่มผู้มีรายได้น้อยและผู้ด้อยโอกาสได้รับโอกาสในการพัฒนา ศักยภาพ รวมทั้งการเข้าถึงบริการสาธารณสุขของกลุ่มผู้พิการ และมีการกระจายทรัพยากรให้ทุกคนสามารถ เข้าถึงอย่างเป็นธรรมควบคู่กับการสร้างโอกาสที่เป็นธรรม โดยไม่แบ่งแยก และคำนึงถึงหลักสิทธิมนุษยชน และศักดิ์ศรีความเป็นมนุษย์ โดยเฉพาะการส่งเสริมความเสมอภาคและความเป็นธรรมในฐานะของสมาชิกใน สังคมที่ทุกคนสามารถเข้าถึงและเป็นส่วนหนึ่ง

6

ของสถาบัน และความสัมพันธ์ทางสังคมต่าง ๆ ที่เกี่ยวข้อง โดยเฉพาะอย่างยิ่งการสร้างโอกาสการเข้าถึง บริการทางสังคมอย่างทั่วถึง และมีการบังคับใช้กฎหมายกับทุกคนอย่างเท่าเทียมกัน

๕. ยุทธศาสตร์ด้านการสร้างการเติบโตบนคุณภาพชีวิตที่เป็นมิตรต่อสิ่งแวดล้อม มีเป้าหมายที่สำคัญ คือ การบริโภคที่ยั่งยืนและการผลิตที่ยั่งยืน การดำเนินการที่สำคัญคือต้องเร่งวางระบบการอนุรักษ์ ฟื้นฟูและ สร้างความมั่นคงของฐานทรัพยากรธรรมชาติ บริหารจัดการน้ำให้มีประสิทธิภาพ เน้นการปรับระบบการ บริหารจัดการอุทกภัยอย่างบูรณาการ รวมทั้งยกระดับความสามารถในการป้องกันผลกระทบและปรับตัวต่อ การเปลี่ยนแปลงสภาพภูมิอากาศและภัยพิบัติธรรมชาติและปรับตัวไปสู่รูปแบบของการผลิตและการบริโภค ที่ปล่อยคาร์บอนต่ำและเป็นมิตรกับสิ่งแวดล้อมมากขึ้น โดยพัฒนาการผลิตให้มีประสิทธิภาพและพัฒนาเมือง อุตสาหกรรมเชิงนิเวศและเมืองที่เป็นมิตรกับสิ่งแวดล้อมโดยการจัดการขยะสารพิษและของเสียอันตราย อย่างมีประสิทธิภาพ

๖. ยุทธศาสตร์ด้านการปรับสมดุลและพัฒนาระบบการบริหารจัดการภาครัฐ มีแนวยุทธศาสตร์ที่ สำคัญประกอบด้วย การวางระบบบริหารงานภาครัฐแบบบูรณาการ เพื่อให้เกิดความสอดคล้องเชื่อมโยงกัน ตั้งแต่ยุทธศาสตร์ชาติลงไปจนถึงระดับพื้นที่การจัดสรรงบประมาณให้มีลักษณะยึดโยงกับยุทธศาสตร์ในทุก กระดับและมีเป้าหมายร่วมเป็นหลักรวมทั้งมีระบบการติดตามประเมินผลการดำเนินงาน ทั้งในระดับ ยุทธศาสตร์ตามภารกิจ และพื้นที่

3. ความสอดคล้องระหว่างแผนยุทธศาสตร์ชาติ ๒๐ ปี กับแผนยุทธศาสตร์ของเงินทุนฯ

ยุทธศาสตร์ที่ ๒ ด้านการสร้างความสามารถในการแข่งขัน

โดยจากยุทธศาสตร์ดังกล่าวมีส่วนที่เชื่อมโยงโดยตรงกับ ทพส.-ทร. สรุปได้โดยสังเขปดังนี้
อุตสาหกรรมและบริการขนส่งและโลจิสติกส์ ใช้ตำแหน่งที่ตั้งทางภูมิศาสตร์ ของประเทศ ไทยในการส่งเสริมการค้าคมนาคม ขนส่ง และโลจิสติกส์ ให้เป็นฐานการผลิตของภูมิภาค เพื่อการส่งออกสู่ ตลาดโลก และศูนย์กลางการท่องเที่ยวในภูมิภาค ลดต้นทุนทางด้านโลจิสติกส์และเพิ่ม มูลค่าจากการเป็น ศูนย์กลางทางภูมิศาสตร์ ส่งเสริมอุตสาหกรรมและบริการที่เกี่ยวข้อง โดยการส่งเสริม การสร้างศูนย์กลาง

ด้านโลจิสติกส์ระดับภูมิภาคและเชื่อมต่อกับเครือข่ายโลจิสติกส์ของโลก การพัฒนาอุตสาหกรรมการบินและอวกาศเพื่อรองรับการเติบโต ของอุตสาหกรรมและบริการที่เกี่ยวข้องโดยยกระดับบริการซ่อมบำรุงอากาศยาน และการผลิตชิ้นส่วน อากาศยาน และซ่อมแซมอากาศยานเพื่อขยายตลาดบริการดูแลรักษาและซ่อมแซมอากาศยาน ตลอดจนพัฒนา เทคโนโลยีสำหรับการบินและอวกาศ การส่งเสริมและพัฒนาการขนส่งรูปแบบใหม่ที่สอดคล้องกับบริบท ของไทยในอนาคต รวมทั้งอุตสาหกรรมและบริการที่เกี่ยวข้อง พร้อมทั้งการพัฒนาบุคลากรที่มีทักษะ

อุตสาหกรรมความมั่นคงของประเทศ พัฒนาอุตสาหกรรมความมั่นคง ของประเทศที่ไทยมีศักยภาพ เพื่อลดการพึ่งพาจากต่างประเทศ และพัฒนาต่อยอดเป็นอุตสาหกรรมส่งออก ต่อไป โดยการต่อยอดพัฒนาอุตสาหกรรมความมั่นคงด้านต่าง ๆ จากอุตสาหกรรมของประเทศที่ไทย มีความเข้มแข็งอยู่แล้ว รวมทั้งส่งเสริมการวิจัยและพัฒนาอุตสาหกรรมที่เกี่ยวข้องกับความมั่นคงด้านต่าง ๆ และเทคโนโลยีที่มีประโยชน์ในบริบท ด้านความมั่นคงและเชิงพาณิชย์ ตลอดจนพัฒนาบุคลากรทางด้าน วิจัยและพัฒนา การออกแบบ และการผลิตเพื่อรองรับการเติบโตของอุตสาหกรรมความมั่นคงของประเทศ การพัฒนาอุตสาหกรรมที่เกี่ยวข้องกับการจัดการ

7

ภัยพิบัติ ซึ่งรวมถึงระบบการเตือนภัย การเตรียมตัวรับ ภัยพิบัติ และการให้ความช่วยเหลือระหว่างและหลังเกิดภัยพิบัติ พร้อมทั้งการสร้างอุตสาหกรรมที่ส่งเสริม ความมั่นคงปลอดภัยทางไซเบอร์ เพื่อลดผลกระทบจากภัยคุกคามไซเบอร์ ต่อเศรษฐกิจและสังคม และปกป้องอธิปไตยทางไซเบอร์ เพื่อรักษาผลประโยชน์ของชาติจากการทำธุรกรรมดิจิทัล ส่งเสริมการจัดหา พลังงานให้เพียงพอ เพื่อเป็นฐานความมั่นคงด้านพลังงานของประเทศ พร้อมไปกับการเพิ่มสัดส่วนการใช้ พลังงานทดแทนและพลังงานทางเลือก ให้มีความสมดุลและเกิดความมั่นคง สามารถพึ่งพาตนเองทาง ด้านพลังงาน ตลอดจนพัฒนาอุตสาหกรรมด้านพลังงานที่มีมูลค่าเพิ่ม อุตสาหกรรมเทคโนโลยีพลังงานใหม่ และอุตสาหกรรมและบริการที่เกี่ยวข้อง การพัฒนาอุตสาหกรรมป้องกันประเทศ รวมทั้งการผลิต ยุทโธปกรณ์และยุทธภัณฑ์ทางการทหาร ไปพร้อมกับอุตสาหกรรมที่เป็นเทคโนโลยีสองทาง และ อุตสาหกรรม ที่เกี่ยวกับความมั่นคงปลอดภัยในชีวิตและทรัพย์สินของประชาชน

สร้างความหลากหลายด้านการท่องเที่ยว โดยรักษาการเป็นจุดหมายปลายทางที่สำคัญของการท่องเที่ยวระดับโลกที่ดึงดูดนักท่องเที่ยวทุกระดับและเพิ่มสัดส่วนของนักท่องเที่ยวที่มีคุณภาพสูง มุ่งพัฒนาธุรกิจด้านการท่องเที่ยวให้มีมูลค่าสูงเพิ่มมากยิ่งขึ้นด้วยอัตลักษณ์และวัฒนธรรมไทย และใช้ประโยชน์จากข้อมูลและภูมิปัญญาท้องถิ่นเพื่อสร้างสรรค์คุณค่าทางเศรษฐกิจและความหลากหลาย ของการท่องเที่ยวให้สอดคล้องกับทิศทางและแนวโน้มของตลาดยุคใหม่ โดยการสร้างและใช้ประโยชน์จาก ข้อมูลขนาดใหญ่ รวมทั้งเทคโนโลยีและนวัตกรรมในการส่งเสริมการตลาด การดูแลความปลอดภัยและ อำนวยความสะดวกแก่นักท่องเที่ยวทุกกลุ่ม รวมถึงคนพิการและผู้สูงอายุ การใช้ประโยชน์จากการท่องเที่ยว ให้เอื้อต่อ

ผลิตภัณฑ์ชุมชนและเศรษฐกิจต่อเนื่อง พัฒนาแหล่งท่องเที่ยวเดิมและสร้างแหล่งท่องเที่ยวใหม่ ที่มีเอกลักษณ์เฉพาะโดยคำนึงถึงศักยภาพของแต่ละพื้นที่ การส่งเสริมการท่องเที่ยวผ่านกระยะยาว ตลอดจนส่งเสริมการพัฒนาโครงสร้างพื้นฐาน ระบบนิเวศ และทรัพยากรที่เอื้อต่อการเติบโตของ การท่องเที่ยวที่มีคุณภาพ เพื่อกระจายโอกาสในการสร้างรายได้ไปสู่ชุมชนและเมืองอย่างทั่วถึงและ ยั่งยืน และพัฒนาการเชื่อมโยงการท่องเที่ยวไทยกับประเทศอื่น ๆ ในภูมิภาค เพื่อการเป็นแม่เหล็กดึงดูด นักท่องเที่ยวอย่างประทับใจตลอดการท่องเที่ยวจนเกิดการท่องเที่ยวซ้ำและแนะนำต่อ

ท่องเที่ยวเชิงธุรกิจ สร้างแรงดึงดูดและสิ่งจูงใจให้ไทยเป็นจุดหมายปลายทาง ของการท่องเที่ยวเชิงธุรกิจ โดยส่งเสริมการเป็นศูนย์กลางการจัดประชุมและนิทรรศการนานาชาติของโลก เนื่องจากไทยมีความได้เปรียบเชิงภูมิศาสตร์ที่เหมาะสมแก่การเดินทางเพื่อประกอบธุรกิจและ การท่องเที่ยว ทั้งยังมีความพร้อมด้านการบริการที่เป็นเอกลักษณ์ โดยพัฒนาโครงสร้างพื้นฐาน สาธารณูปโภคและสาธารณูปการ ระบบขนส่ง ระบบดิจิทัลเพื่อการติดต่อสื่อสาร เพื่ออำนวยความสะดวกทั้งในการเดินทางเข้ามาเพื่อการประชุมและการสร้างความร่วมมือทางธุรกิจระหว่างกัน พร้อมทั้งส่งเสริมการขยายพื้นที่จุดหมายปลายทางของการจัดประชุมและนิทรรศการ และการพักผ่อน ระหว่างประชุมจากเมืองหลักสู่เมืองอื่นที่มีศักยภาพของ ไทย รวมถึงสร้างพื้นที่หรือช่องทาง การจัดแสดงผลงานรูปแบบต่าง ๆ ทั้งการจัดแสดงผลงานจริงและในรูปแบบเสมือนจริง รวมถึง การส่งเสริมให้การพักผ่อนระหว่างการประชุมเป็นการจูงใจและต่อยอดการส่งเสริมการท่องเที่ยว เชิงสร้างสรรค์และวัฒนธรรมที่เน้นรูปแบบการท่องเที่ยวที่ยั่งยืนและส่งเสริมเศรษฐกิจชุมชน ตลอดจน การสนับสนุนการท่องเที่ยวรูปแบบอื่นที่ไทยมีศักยภาพและเชื่อมโยงเส้นทางการท่องเที่ยวในพื้นที่อื่น เพื่อให้เกิดการเติบโตทางเศรษฐกิจร่วมกัน ซึ่งรวมถึงการสร้างรูปแบบและจูงใจการเดินทางเข้ามา ประกอบธุรกิจและการท่องเที่ยวด้วยการอำนวยความสะดวกและมาตรการ

สนับสนุนต่าง ๆ พร้อมทั้ง การสร้างความพร้อมของธุรกิจอื่นที่เกี่ยวข้องในห่วงโซ่ธุรกิจ

ท่องเที่ยวสำราญทางน้ำ ส่งเสริมให้ไทยเป็นศูนย์กลางการท่องเที่ยวเชิงสำราญ ทางทะเล และชายฝั่ง และเป็นแหล่งท่องเที่ยววัฒนธรรมลุ่มน้ำที่มีเอกลักษณ์ที่โดดเด่น เนื่องจากไทย มีจุดเด่นด้านแหล่งท่องเที่ยวทางน้ำที่สวยงามและกิจกรรมการท่องเที่ยวที่หลากหลาย ที่สามารถดึงดูด นักท่องเที่ยวผ่านการชื่นชมธรรมชาติ การร้อยเรียงเรื่องราวประวัติศาสตร์ วิถีชีวิต วัฒนธรรมไทย ตามเส้นทางท่องเที่ยวทางน้ำ ทั้งเรือสำราญและเรือยอร์ช ตามชายฝั่งทะเลทั้งอันดามันและอ่าวไทย เกาะ แก่ง ที่สวยงาม รวมทั้งการท่องเที่ยวตามแม่น้ำลำคลอง นำไปสู่ศูนย์กลางท่องเที่ยวสำราญทางน้ำ โดยการปรับบทบาทของท่าเรือในประเทศที่มีศักยภาพให้เป็นท่าเรือหลัก การมุ่งพัฒนาโครงสร้างพื้นฐาน และสาธารณูปโภคของท่าเรือมารีนา และท่าเทียบเรือให้ได้มาตรฐาน และการบริหารจัดการท่าเรือทั้ง ในเรื่องความสะดวก และการจัดการความปลอดภัยของท่าเรือและมารีนาที่ได้มาตรฐานสากล รวมทั้ง พัฒนาโครงสร้างพื้นฐานและสิ่งอำนวยความสะดวกในการท่องเที่ยวตามแม่น้ำลำคลองที่สำคัญ และมีมาตรการกำกับดูแลความปลอดภัยในการเดินทาง

รวมถึงการส่งเสริมการเชื่อมโยงระบบเดินทางท่องเที่ยวภายในประเทศ ทั้งการเชื่อมโยงเส้นทางท่องเที่ยวทางน้ำให้เชื่อมต่อการเดินทางทางบกและทางอากาศให้มีความสะดวกรวดเร็ว รวมทั้งสร้างให้เกิดเส้นทางและแหล่งท่องเที่ยวใหม่ และ การจัดทำระบบฐานข้อมูลด้านการท่องเที่ยวทางน้ำ นำเทคโนโลยีมาใช้อำนวยความสะดวกในการ ดำเนินธุรกิจกับกระบวนการตรวจคนเข้าเมืองที่มีประสิทธิภาพ และพัฒนาบุคลากรทุกภาคส่วนให้ มีความพร้อม รวมถึงการให้ความสำคัญกับการอนุรักษ์ทรัพยากรธรรมชาติแหล่งท่องเที่ยว โดยคำนึงถึง ความยั่งยืนของพื้นที่การท่องเที่ยว

ท่องเที่ยวเชื่อมโยงภูมิภาค ใช้ประโยชน์จากที่ตั้งทางภูมิศาสตร์ในการเชื่อมโยง การท่องเที่ยวกับต่างประเทศ เพื่อขยายการท่องเที่ยวของไทยและภูมิภาคไปพร้อมกัน ผ่านการเชื่อมโยงโครงสร้างพื้นฐานและ โลจิสติกส์ จากเมืองหลักสู่เมืองรอง เพื่อรองรับการเชื่อมโยงเส้นทางการท่องเที่ยว ไทยกับอาเซียนและอนุภูมิภาค ลุ่มแม่น้ำโขง ทั้งทางบก ทางน้ำ และทางอากาศ โดยการจัดทำเส้นทาง ท่องเที่ยวเชื่อมโยงระหว่างประเทศ ดังเช่น เส้นทางจุดร่วมทางวัฒนธรรมและประวัติศาสตร์ ที่เน้นการพัฒนาการท่องเที่ยวเชื่อมโยง และส่งเสริมการท่องเที่ยวร่วมกับประเทศเพื่อนบ้าน โดยใช้ประโยชน์ จากการพัฒนาเส้นทางทางบก ทางราง ทางน้ำ และทางอากาศระหว่างกันในภูมิภาค และส่งเสริม ความสัมพันธ์อันดีที่จะทำให้เกิดการท่องเที่ยวที่ยั่งยืนร่วมกัน พร้อมทั้งการส่งเสริมการทำตลาด ร่วมกันในเส้นทางการท่องเที่ยวระหว่างประเทศให้สอดคล้องกับทิศทางและแนวโน้มของตลาดยุคใหม่ ซึ่งรวมถึงการพัฒนาแหล่งท่องเที่ยวเดิมและสร้างแหล่งท่องเที่ยวใหม่ในประเทศ ให้เหมาะสมกับ ศักยภาพและบริบทของแต่ละพื้นที่ เพื่อรองรับการเชื่อมโยงเส้นทางการท่องเที่ยวกับต่างประเทศ และพัฒนาสิ่งอำนวยความสะดวกให้มีความปลอดภัยและได้มาตรฐาน รวมทั้งป้องกันและแก้ไขปัญหาความเสื่อมโทรมของแหล่งท่องเที่ยว ทั้งแหล่งท่องเที่ยวตามธรรมชาติและทางประวัติศาสตร์วัฒนธรรม พร้อมทั้งการใช้ประโยชน์จากการท่องเที่ยวให้เอื้อต่อผลิตภัณฑ์ชุมชน รวมทั้งอุตสาหกรรมและบริการ ต่อเนื่อง เพื่อขยายโอกาสในการสร้างรายได้ไปสู่เมืองและชุมชนเพิ่มจากการท่องเที่ยวของประเทศ และการส่งเสริมการขยายธุรกิจและการทำตลาดท่องเที่ยวของไทยในต่างประเทศ โดยใช้ประโยชน์ จากเทคโนโลยีต่าง ๆ ที่สอดคล้องกับพฤติกรรมการท่องเที่ยวรูปแบบใหม่

โครงสร้างพื้นฐาน เชื่อมไทย เชื่อมโลก โครงสร้างพื้นฐานเป็นสิ่งจำเป็นสำหรับประเทศไทย ในการก้าวสู่การเป็นศูนย์กลางเศรษฐกิจอาเซียน และเป็นจุดเชื่อมต่อที่สำคัญของภูมิภาคเอเชีย ในยุคของการเปลี่ยนแปลงทางด้านเทคโนโลยีอย่างรวดเร็วและรุนแรง โครงสร้างพื้นฐาน จะครอบคลุมถึงโครงสร้างพื้นฐาน

ทางกายภาพในด้านโครงข่ายคมนาคม พื้นที่และเมือง รวมถึง เทคโนโลยี ตลอดจนโครงสร้างพื้นฐาน ทางเศรษฐกิจ เพื่ออำนวยความสะดวกและลดต้นทุน ในการเคลื่อนย้ายสินค้า บริการ เงินทุน บุคลากร และเชื่อมโยงประเทศไทยกับประชาคมโลก

เชื่อมโยงโครงข่ายคมนาคมไร้รอยต่อ เชื่อมโยงโครงข่ายคมนาคมระดับภูมิภาค จากเอเชียตะวันออกเฉียงใต้ถึงเอเชียใต้อย่างไร้รอยต่อ โดยมีไทยเป็นจุดเชื่อมโยงหลักของการคมนาคมให้เป็น ระเบียบ

เศรษฐกิจแห่งเอเชีย เพื่อเป็นศูนย์กลางการคมนาคม การขนส่ง การกระจายสินค้า การค้า การลงทุน และการท่องเที่ยว สอดรับ กับการพัฒนาการเชื่อมโยงกับกลุ่มเศรษฐกิจในระดับภูมิภาค โดยการพัฒนาโครงข่ายคมนาคมและ โครงสร้างพื้นฐานทั้งทางบก ทางน้ำ และทางอากาศ เพื่อรองรับการขนส่ง และโลจิสติกส์ตลอดห่วงโซ่อุปทาน ของภูมิภาค โดยให้ความสำคัญกับการขนส่งทางน้ำ และระบบรางมากขึ้น รวมถึงการพัฒนาและบูรณาการ การใช้ท่าอากาศยานหลักในส่วนกลางและท่าอากาศยานในส่วนภูมิภาคให้สอดคล้องกับการเชื่อมโยงโครงข่ายทั้งในประเทศและต่างประเทศมากขึ้น พร้อมทั้งการวางโครงข่ายเส้นทางการคมนาคมเชื่อมโยงสู่เมืองหลักของภูมิภาคอย่างไร้รอยต่อ เพื่อรองรับการเพิ่มจำนวนของเมืองและการขยายเมือง และเชื่อมโยงกับประเทศ เพื่อนบ้าน และการพัฒนาระบบขนส่งสาธารณะสมัยใหม่และสิ่งอำนวยความสะดวกภายในเมืองให้มีความเชื่อมโยงกัน ส่งเสริมระบบขนส่งสมัยใหม่ และพัฒนาพื้นที่โดยรอบสถานีระบบขนส่งสาธารณะให้เกิดประโยชน์ทางเศรษฐกิจ รวมทั้งการส่งเสริมการใช้เทคโนโลยีสารสนเทศในการเชื่อมโยงโครงข่ายคมนาคม และระบบโลจิสติกส์ให้มีมาตรฐานเดียวกัน และสร้างความร่วมมือในการอำนวยความสะดวกทางการค้าระหว่างกันในภูมิภาคใ้ง่าย และสะดวกมากที่สุด

สร้างและพัฒนาเขตเศรษฐกิจพิเศษ ให้เป็นเครื่องมือในการพัฒนาเศรษฐกิจ และกระจายความเจริญสู่ภูมิภาค ยกยกระดับรายได้และคุณภาพชีวิตของประชาชน และแก้ปัญหา ความมั่นคงบริเวณชายแดนโดย การพัฒนาเขตพัฒนาพิเศษภาคตะวันออกให้มีความพร้อมทางโครงสร้างพื้นฐานที่จะทำ ให้ไทยเป็นศูนย์กลาง ทั้งทางบก ทางน้ำ และทางอากาศ รวมทั้งเป็นศูนย์กลางอุตสาหกรรม และนวัตกรรม พัฒนาเมืองและส่งเสริมการท่องเที่ยว รวมถึงการพัฒนาเขตเศรษฐกิจตะวันตก เพื่อเชื่อมต่อการพัฒนาภาคตะวันออก และภาคอื่น ๆ ตลอดจนเขตเศรษฐกิจพิเศษชายแดน ทั้งทางด้านการค้า การลงทุน และการท่องเที่ยว โดยคำนึงถึงจุดเด่น ของแต่ละพื้นที่และการเสริมซึ่งกันและกัน กับการพัฒนาเขตเศรษฐกิจของประเทศเพื่อนบ้าน พร้อมทั้ง การจัดผังเมือง ระบบสาธารณูปโภค สาธารณูปการ การอำนวยความสะดวกทางการค้าการลงทุน ทั้งในด้านข้อมูล แรงงาน และกฎระเบียบต่าง ๆ รวมทั้งมีมาตรการสนับสนุนให้เกิดการลงทุนในอุตสาหกรรม และบริการเป้าหมายที่มีการใช้ เทคโนโลยีและนวัตกรรม และมีมูลค่าเพิ่มสูง โดยตระหนักถึงความยั่งยืน

โดยใน ยุทธศาสตร์ที่ ๒ ด้านการสร้างความสามารถในการแข่งขัน นั้น เงินทุนฯ ต้องเตรียมการในการรองรับ โครงการพัฒนาระเบียงเศรษฐกิจพิเศษภาคตะวันออก (Eastern Economic Corridor) ภายใต้ไทยแลนด์ ๔.๐ ด้วยการพัฒนาเชิงพื้นที่ที่ต่อยอดความสำเร็จมาจาก แผนพัฒนาเศรษฐกิจภาคตะวันออก (Eastern Seaboard) ซึ่งดำเนินการมาตลอดกว่า ๓๐ ปีที่ผ่านมา โดยเป็นการรองรับการลงทุนในโครงสร้างพื้นฐานด้านการคมนาคมเป็นสัดส่วนมากที่สุด เพื่อยกระดับคุณภาพและเพิ่มการเชื่อมต่อภายในประเทศและภูมิภาคมากยิ่งขึ้น ทั้งทางบก ทางน้ำและทางอากาศ และสนับสนุนการเป็นศูนย์กลางการคมนาคม และโลจิสติกส์ของเอเชียในอนาคต อีกทั้งยังรองรับการท่องเที่ยวทางน้ำแบบครบวงจร และรองรับอุตสาหกรรมเป้าหมาย ได้แก่

การแพทย์ครบวงจร บีโตร์เลียม อากาศยาน และเขตนวัตกรรมเศรษฐกิจภาคตะวันออก (EECI)

4. พระราชกฤษฎีกาว่าด้วยหลักเกณฑ์และวิธีการบริหารกิจการบ้านเมืองที่ดี พ.ศ. ๒๕๔๖

รายละเอียด : พระบาทสมเด็จพระปรมินทรมหาภูมิพลอดุลยเดช มีพระบรมราชโองการโปรดเกล้าฯ ให้ไว้ ณ วันที่ ๙ ตุลาคม พ.ศ. ๒๕๔๖ โดยที่เป็นการสมควรกำหนดหลักเกณฑ์และวิธีการบริหารจัดการบ้านเมืองที่ดี โดยอาศัยอำนาจตามความในมาตรา ๒๒๑ ของรัฐธรรมนูญแห่งราชอาณาจักรไทยประกอบกับ มาตรา ๓/๑ และมาตรา ๗/๑/๑๐ (๕) แห่ง พระราชบัญญัติระเบียบการบริหารราชการแผ่นดิน พ.ศ. ๒๕๓๔

มาตรา ๖ การบริหารจัดการบ้านเมืองที่ดี ได้แก่ การบริหารราชการเพื่อบรรลุเป้าหมาย ดังต่อไปนี้

๑. เกิดประโยชน์สูงสุดของประชาชนการปฏิบัติราชการที่มีเป้าหมายเพื่อให้เกิดความผาสุกและความเป็นอยู่ที่ดีของประชาชน ความสงบและความปลอดภัยของสังคมส่วนรวม ตลอดจนประโยชน์สูงสุดของประเทศ ส่วนราชการจะต้องดำเนินการโดยถือว่าประชาชนเป็นศูนย์กลางที่จะได้รับบริการจากรัฐ

๒. เกิดผลสัมฤทธิ์ต่อภารกิจของรัฐก่อนจะดำเนินการตามภารกิจใด ส่วนราชการต้องจัดทำแผนปฏิบัติราชการตามหลักเกณฑ์และวิธีการที่ส่วนราชการกำหนดขึ้น

๓. มีประสิทธิภาพและเกิดความคุ้มค่าในเชิงภารกิจของรัฐให้ส่วนราชการกำหนดเป้าหมายแผนการทำงาน และระยะเวลาแล้วเสร็จของงานหรือโครงการ งบประมาณที่จะต้องใช้ในแต่ละโครงการ และต้องเผยแพร่ให้ประชาชนรับทราบโดยทั่วกัน

๔. ไม่มีขั้นตอนการปฏิบัติงานเกินความจำเป็นให้ส่วนราชการจัดให้มีการกระจายอำนาจการตัดสินใจเกี่ยวกับการสั่ง การอนุญาต การอนุมัติ การปฏิบัติราชการ หรือการดำเนินงานอื่นใดของผู้ดำรงตำแหน่งใดให้แก่ผู้ดำรงตำแหน่งที่มีหน้าที่รับผิดชอบในการดำเนินงานในเรื่องนั้นโดยตรง

๕. มีการปรับปรุงภารกิจของส่วนราชการให้ทันต่อเหตุการณ์ให้ส่วนราชการมีการจัดให้มีการทบทวนภารกิจของตนว่าภารกิจใดมีความจำเป็นหรือสมควรที่จะดำเนินงานต่อไปหรือไม่ โดยคำนึงถึงแผนบริหารราชการแผ่นดิน นโยบายของคณะรัฐมนตรี และงบประมาณของประเทศ

๖. ประชาชนได้รับการอำนวยความสะดวกและได้รับการตอบสนองความต้องการมีการประเมินผล การปฏิบัติราชการอย่างสม่ำเสมอให้ส่วนราชการกำหนดเวลาแล้วเสร็จของงานแต่ละงานแล้วประกาศให้ประชาชนและข้าราชการทราบเป็นการทั่วนอกจากนี้ยังควรจัดให้มีคณะผู้ประเมินอิสระดำเนินการประเมินผลการปฏิบัติราชการ ตามความพึงพอใจของผู้บริการ และคุ้มค่าในภารกิจ

การบริหารงานของเงินทุน ฯ มุ่งเน้นตามหลักหลักเกณฑ์และวิธีการบริหารกิจการบ้านเมืองที่ดีและพัฒนาระบบการเพื่อตอบสนอง อำนวยความสะดวก สร้างความพึงพอใจให้แก่ผู้มีส่วนได้ส่วนเสีย เพื่อขับเคลื่อน การดำเนินงานของเงินทุนฯให้เกิดผลสัมฤทธิ์อย่างเป็นรูปธรรม

5. แผนพัฒนาเศรษฐกิจและสังคมแห่งชาติ ฉบับที่ ๑๒

รายละเอียด

วัตถุประสงค์และเป้าหมาย

1. เพื่อวางรากฐานให้คนไทยเป็นคนมีสุขภาพที่ดี ตลอดจนเป็นคนเก่งที่มีทักษะความรู้ความสามารถ
2. เพื่อให้คนไทยมีความมั่นคงทางเศรษฐกิจและสังคม
3. เพื่อให้เศรษฐกิจเข้มแข็ง แข่งขันได้ มีเสถียรภาพและความยั่งยืน
4. เพื่อรักษาและฟื้นฟูทรัพยากรธรรมชาติ
5. เพื่อให้การบริหารราชการแผ่นดิน มีประสิทธิภาพโปร่งใสและมีการทำงานเชิงบูรณาการ
6. เพื่อให้มีการกระจายความเจริญไปสู่ภูมิภาค
7. เพื่อผลักดันให้ประเทศไทยมีความเชื่อมโยงกับประเทศต่างๆ

6. ยุทธศาสตร์การพัฒนาประเทศประกอบด้วย ๑๐ ยุทธศาสตร์ ดังต่อไปนี้

ยุทธศาสตร์ที่ ๑: การเสริมสร้างและพัฒนาศักยภาพมนุษย์

เป้าหมายที่ ๑ คนไทยทุกกลุ่มวัยมีทักษะความรู้ความสามารถที่จะเป็นฐานในการพัฒนาประเทศ

เป้าหมายที่ ๒ คนไทยมีการเรียนรู้ต่อเนื่องตลอดชีวิต

เป้าหมายที่ ๓ คนไทยมีพฤติกรรมเสี่ยงทางสุขภาพที่ลดลงและมีคุณภาพชีวิตที่ดีขึ้น

เป้าหมายที่ ๔ คนไทยมีจิตสำนึกพลเมืองและค่านิยมตามบรรทัดฐานที่ดีของสังคมไทย

ยุทธศาสตร์ที่ ๒: การสร้างความเป็นธรรมและลดความเหลื่อมล้ำในสังคม

แก้ไขปัญหาคอขวด และเพิ่มโอกาสการเข้าถึงบริการขั้นพื้นฐานทางสังคมของภาครัฐ

ยุทธศาสตร์ที่ ๓: การสร้างความเข้มแข็งทางเศรษฐกิจและแข่งขันได้อย่างยั่งยืน

การสร้างความเข้มแข็งให้เศรษฐกิจรายสาขา เพื่อให้เศรษฐกิจขยายตัวอย่างมีเสถียรภาพ
และยั่งยืน

ยุทธศาสตร์ที่ ๔: การเติบโตที่เป็นมิตรกับสิ่งแวดล้อมเพื่อการพัฒนาที่ยั่งยืน
การใช้ประโยชน์จากทรัพยากรน้ำอย่างปลอดภัย รวมถึงการสร้างคุณภาพสิ่งแวดล้อมที่ดี
และลดมลพิษ

12

ยุทธศาสตร์ที่ ๕: การเสริมสร้างความมั่นคงแห่งชาติเพื่อการพัฒนาประเทศสู่ความมั่งคั่งและยั่งยืน
ปกป้องและเชิดชูสถาบันพระมหากษัตริย์ให้เป็นสถาบันหลักของประเทศตลอดไป

ยุทธศาสตร์ที่ ๖: การเพิ่มประสิทธิภาพการบริหารจัดการในภาครัฐและธรรมาภิบาลในสังคมไทย
เพิ่มประสิทธิภาพการบริหารจัดการภาครัฐ และประสิทธิภาพการประกอบธุรกิจให้อยู่ใน
อันดับสองของอาเซียน

ยุทธศาสตร์ ๗: การพัฒนาโครงสร้างพื้นฐานและระบบโลจิสติกส์
ด้านระบบคมนาคม ด้านพลังงาน ด้านเศรษฐกิจดิจิทัล และด้านสาธารณสุขการ

ยุทธศาสตร์ ๘: การพัฒนาวิทยาศาสตร์ เทคโนโลยี วิจัย และนวัตกรรม
เพิ่มความสามารถในการแข่งขันโดยการปรับปรุงพัฒนาระบบรองรับเทคโนโลยีสำคัญๆ
ให้เกิดประสิทธิภาพ

ยุทธศาสตร์ที่ ๙: การพัฒนาภูมิภาค เมือง และพื้นที่เศรษฐกิจ
ช่องว่างรายได้ระหว่างภูมิภาคลดลง และมีการกระจายรายได้ของประชาชนอย่างเป็นธรรมมาก
ขึ้น

ยุทธศาสตร์ ๑๐: การต่างประเทศ ประเทศเพื่อนบ้าน และภูมิภาค
ประเทศไทยมีบทบาทนำในภูมิภาคทั้งด้านโลจิสติกส์ การค้า การบริการ และการลงทุน

ความสอดคล้องระหว่างแผนยุทธศาสตร์เงินทุนในยุทธศาสตร์ที่ ๗ ในด้าน การพัฒนาโครงสร้างพื้นฐาน
และระบบโลจิสติกส์ ซึ่งทางเงินทุน ฯ ต้องพัฒนาโครงสร้างพื้นฐานในด้านต่างๆ ระบบการบริการที่สะดวก รวดเร็ว
(one stop service) ให้เท่าทันในการเป็น Thailand ๔.๐ เพื่อรองรับโครงการพัฒนาเขตเศรษฐกิจพิเศษภาค

ตะวันออก (EEC) ซึ่งมีการเชื่อมโยงเครือข่ายการขนส่งหลายรูปแบบ การท่องเที่ยวทางน้ำ การลงทุนในด้านพลังงาน เพื่อรองรับ การขยายตัวทางเศรษฐกิจต่อไป

7. ยุทธศาสตร์ความมั่นคงแห่งชาติทางทะเล

จากการประเมินสถานการณ์ภัยคุกคามความมั่นคงทางทะเล และการวิเคราะห์พลังอำนาจของชาติ เพื่อฉีกพลังภาคส่วนที่เกี่ยวข้องร่วมดำเนินการให้บรรลุวิสัยทัศน์ และผลประโยชน์ของชาติทางทะเล รวมทั้งกำหนดกรอบแนวทางดำเนินการให้สอดคล้องกับวัตถุประสงค์ของชาติทางทะเลดังกล่าว แผนความมั่นคงแห่งชาติทางทะเลฉบับนี้ จึงได้กำหนดประเด็นยุทธศาสตร์ดำเนินการที่สำคัญ รวม ๖ ยุทธศาสตร์ ดังนี้

13

ยุทธศาสตร์ที่ ๑ การพัฒนาศักยภาพความมั่นคงของชาติทางทะเล

มีแนวทางดำเนินการที่สำคัญ ๕ แนวทาง ได้แก่

๑. ใช้พลังอำนาจของชาติทั้งหมดในการจัดการกับภัยคุกคามที่เป็นรัฐ ด้วยแนวคิดเชิงป้องกัน และป้องปราม
๒. เสริมสร้างและพัฒนากำลังทางเรือให้สอดคล้องกับพลังอำนาจอื่นๆ ของชาติโดยให้อยู่ในระดับที่เหมาะสมและเพียงพอต่อการเปลี่ยนแปลงของดุลกำลังในภูมิภาค
๓. พัฒนาความร่วมมือและความเข้าใจอันดีกับหน่วยงานทางทะเลของประเทศเพื่อนบ้าน และมิตรประเทศในทุกกระดับ สนับสนุนให้มีการฝึก การลาดตระเวนร่วม การแลกเปลี่ยนข้อมูลข่าวสารทางทะเลและกิจกรรมอื่นๆ ที่เอื้อให้เกิดช่องทางการติดต่อสื่อสารและการสร้างความสัมพันธ์ที่ดีระหว่างกัน รวมทั้งสนับสนุนภารกิจการรักษาสันติภาพที่เหมาะสมทั้งในระดับภูมิภาคและในระดับโลก โดยเฉพาะภายใต้กรอบของอาเซียนและองค์การสหประชาชาติ
๔. ส่งเสริมความสัมพันธ์ ความเข้าใจ ความไว้วางใจระหว่างประเทศ และความร่วมมือกับประเทศเพื่อนบ้านทั้งในและนอกภูมิภาค เพื่อลดความขัดแย้งและแรงกดดันต่อการใช้กำลังและขีดความสามารถทางทหารโดยไม่จำเป็น รวมถึงแสดงบทบาทที่สร้างสรรค์ในการยุติความขัดแย้งระหว่างประเทศ

๕. ผนึกพลังอำนาจแห่งชาติทั้งมวลในการเร่งรัดการแก้ไขปัญหาเขตแดนทางทะเลกับประเทศเพื่อนบ้านให้บรรลุผลโดยเร็ว โดยเน้นการเจรจาทางการเมืองและการทูต เพื่อให้สามารถตกลงแบ่งเขตแดนทางทะเลกันได้ทั้งหมดหรือให้เหลือพื้นที่ขัดแย้งน้อยที่สุด

ยุทธศาสตร์ที่ ๒ การคุ้มครองการใช้ประโยชน์จากทะเล

มีแนวทางดำเนินการที่สำคัญ ๖ แนวทาง ได้แก่

๑. เจรจา สร้างความสัมพันธ์ และความเข้าใจกับประเทศที่ใช้ความรุนแรงในการบังคับใช้กฎหมายเพื่อสร้างมาตรการและกลไกระหว่างประเทศในการระงับการกระทำอันรุนแรงที่จะเกิดกับเรือและประชาชนของประเทศไทย ตลอดจนเพื่อเป็นช่องทางในการคุ้มครองและช่วยเหลือผู้ที่ได้รับความเดือดร้อน

๒. ดำเนินการทางการทูตและการทหารเพื่อสนับสนุนความร่วมมือระหว่างประเทศในการจัดการกับประเด็นปัญหาโจรสลัด พร้อมกับสนับสนุนเรือไทยและเรือที่ขนส่งสินค้าไทยที่ต้องผ่านพื้นที่เสี่ยงภัยให้มีมาตรการในการป้องกันตนเองและใช้ประโยชน์จากกองกำลังนาชาติที่อยู่ในพื้นที่

๓. เสริมสร้างและพัฒนาระบบตรวจการณ์ เฝ้าตรวจติดตาม ควบคุมเรือ และพิสูจน์ทราบเป้าหมายต่างๆ ทางทะเล ให้ได้อย่างรวดเร็วและมีประสิทธิภาพ เพื่อปกป้องและรักษาอำนาจอธิปไตย บูรณภาพแห่งดินแดนและสิทธิอธิปไตยทางทะเลจากภัยคุกคามทุกรูปแบบ รวมทั้งเพื่อเสริมสร้างความมั่นคงในการควบคุมกิจกรรมทางทะเลการบังคับใช้กฎหมาย การให้ความคุ้มครอง และความปลอดภัย

14

๔. ในเรื่องภัยพิบัติ สาธารณภัย และภัยธรรมชาติ ให้มีการปรับปรุงและพัฒนาองค์กร กลไก เครื่องมือ ขีดความสามารถ ความร่วมมือระหว่างเจ้าหน้าที่รัฐกับประชาชน และความร่วมมือระหว่างประเทศ ตลอดจนการเชื่อมระบบฐานข้อมูลแบบบูรณาการ และการเตือนภัยล่วงหน้าในทุกระดับ เพื่อให้มีการติดตามค้นหาช่วยเหลือบรรเทา ฟื้นฟู และเยียวยาผู้ประสบภัยทางทะเลอย่างมีประสิทธิภาพตามมาตรฐานสากล ตลอดจนสร้างและแสวงหากองกำลัง เพื่อประสานความร่วมมือกับนานาชาติ

๕. พัฒนาขีดความสามารถของประเทศในด้านการแลกเปลี่ยนข่าวสาร การข่าวกรองการแจ้งเตือนภัยล่วงหน้า การตรวจการณ์ การสกัดกั้น ควบคุมกับการแสวงหาและใช้ประโยชน์จากความร่วมมือระหว่างประเทศ ในการรับมือกับภัยคุกคามความมั่นคงให้ได้อย่างมีประสิทธิภาพและทันต่อสถานการณ์

๖. นำประเด็นเรื่องความมั่นคงและความปลอดภัยทางทะเลเข้าสู่เวทีระหว่างประเทศต่างๆ โดยเฉพาะความร่วมมือในกลุ่มประเทศอาเซียน เพื่อสนับสนุนการสร้างมาตรการ เครื่องมือ และความร่วมมือด้านอื่น ๆ ในการให้ความช่วยเหลือทางทะเลร่วมกัน ตลอดจนการเตรียมความพร้อมของหน่วยงานของไทย ในการเข้าไปมีส่วนร่วมในความร่วมมือนี้

ยุทธศาสตร์ที่ ๓ การสร้างความสงบเรียบร้อย และส่งเสริมการใช้ประโยชน์จากทะเล

มีแนวทางดำเนินการที่สำคัญ ๗ แนวทาง ได้แก่

๑. ส่งเสริมให้มีการพัฒนา การอำนวยความสะดวก และการเชื่อมโยงเส้นทางคมนาคมทางทะเล ให้สอดคล้องกับยุทธศาสตร์การพัฒนาประเทศและความร่วมมือทั้งในและระหว่างประเทศ

๒. ส่งเสริมความร่วมมือในการสร้างเครือข่ายคมนาคมขนส่ง การประมง และการท่องเที่ยวทางทะเลรวมถึงให้มีการบริหารจัดการ และใช้ประโยชน์จากทะเลอย่างมีประสิทธิภาพและมีความปลอดภัย

๓. ส่งเสริมและสนับสนุนกิจการพาณิชย์นาวี เพื่อเป็นการสร้างผลประโยชน์ทางเศรษฐกิจ และสนับสนุนภารกิจด้านความมั่นคงในภาวะไม่ปกติ โดยกำหนดให้มีกรอบมาตรฐานและการสร้างแรงจูงใจที่ชัดเจน

และเหมาะสม อาทิ การส่งเสริมการลงทุน การลดภาษี เป็นต้น ตลอดจนมีการส่งเสริมการแสวงหาผลประโยชน์ทางเศรษฐกิจทั้งในและนอกน่านน้ำที่มีทิศทาง ชัดเจน และมีประสิทธิภาพ

๔. การดำเนินกิจกรรมเพื่อแสวงหาประโยชน์จากทะเล ทั้งกิจกรรมของภาครัฐและกิจกรรมของภาคเอกชน จะต้องคำนึงถึงสิทธิ ความเป็นธรรม และวัฒนธรรมของชุมชนในพื้นที่ รวมทั้งการให้ความสำคัญ

๕. หน่วยงานที่เกี่ยวข้องกับการรักษาผลประโยชน์ของชาติทางทะเลต้องจัดให้มีมาตรการเชิงป้องกัน และมาตรการแก้ไขปัญหาคความขัดแย้งอันเกิดจากการใช้ทรัพยากรทางทะเลอย่างสันติวิธี และเป็นธรรมแก่ทุกฝ่าย

15

๖. จัดระเบียบการบริหารจัดการประโยชน์และการดำเนินกิจกรรมทางทะเลอย่างโปร่งใสมีประสิทธิภาพ เป็นธรรม สมดุล และยั่งยืน เพื่อให้การดำเนินการหรือกิจกรรมของทุกภาคส่วนในการแสวงหาประโยชน์จากทะเล เป็นไปด้วยความเรียบร้อย บนพื้นฐานของการเคารพสิทธิ ความเป็นธรรมต่อชุมชนในพื้นที่และส่งผลกระทบต่อสิ่งแวดล้อมน้อยที่สุดต่อสิ่งแวดล้อมทางทะเล

๗. ให้มีการกำหนดเขตพื้นที่ปกครองทางทะเล เพื่อให้การบังคับใช้กฎหมายเป็นไปอย่างมีประสิทธิภาพ

ยุทธศาสตร์ที่ ๔ การสร้างความสมดุลและยั่งยืนของทรัพยากรและสิ่งแวดล้อมทางทะเล

มีแนวทางดำเนินการที่สำคัญ ๗ แนวทาง ได้แก่

๑. ผลักดันเรื่องการค้าหนึ่งถึงสิ่งแวดล้อมให้เป็นปัจจัยสำคัญในกระบวนการทางนโยบาย ยุทธศาสตร์ และการดำเนินการที่เกี่ยวข้องกับทะเล รวมทั้งมีมาตรการเชิงรุกในการสร้างความสมดุล และความยั่งยืน

๒. สนับสนุนและส่งเสริมให้ภาคประชาชนเข้ามามีส่วนร่วมในกระบวนการทางนโยบาย และการดำเนินกิจกรรมต่าง ๆ ของภาครัฐตามกฎหมายและรัฐธรรมนูญบัญญัติไว้

๓. สนับสนุนสิทธิชุมชนในการจัดการทรัพยากร และส่งเสริมให้ภาคประชาชนเข้ามามีส่วนร่วมในการเฝ้าระวัง และดูแลรักษาสิ่งแวดล้อมในพื้นที่ของตน ตลอดจนสร้างความตระหนักรู้ถึงผลกระทบจากการทำลายทรัพยากรและสิ่งแวดล้อม

๔. หน่วยงานและภาคส่วนต่าง ๆ ของรัฐที่เกี่ยวข้องและมีอำนาจหน้าที่ จะต้องดำเนินการในการบังคับใช้กฎหมายอย่างเคร่งครัด โปร่งใส และมีความเป็นธรรม เพื่อหยุดยั้งการสร้างผลกระทบต่อสิ่งแวดล้อมทางทะเล รวมทั้งสร้างขีดความสามารถในการจัดการกับมลพิษที่เกิดขึ้นได้อย่างทัน่วงที

๕. หน่วยงานที่เกี่ยวข้องจะต้องมีมาตรการในการควบคุมการแสวงหาประโยชน์จากทะเลอย่างเข้มงวดทั้งจากหน่วยงานภาครัฐและภาคเอกชน โดยเฉพาะธุรกิจที่แสวงหาผลประโยชน์จากทะเลต้องมีการจัดระเบียบและสร้างจิตสำนึก รวมถึงส่งเสริมให้มีการดำเนินการในลักษณะที่สมดุลต่อทั้งชุมชนและสิ่งแวดล้อม

๖. หน่วยงานหรือองค์กรที่มีหน้าที่ดูแลสิ่งแวดล้อมทางทะเลต้องเร่งรัดดำเนินการให้มีกฎหมาย ที่เกี่ยวข้องกับสิ่งแวดล้อมทางทะเลที่ชัดเจนและมีลักษณะบูรณาการ ตลอดจนมีมาตรการที่เด็ดขาดและเป็นธรรม

๗. สร้างและใช้ประโยชน์จากความร่วมมือระหว่างประเทศ โดยเฉพาะอย่างยิ่งในกรอบความร่วมมือของกลุ่มประเทศอาเซียน เอเปค และความร่วมมือภายใต้สนธิสัญญาต่าง ๆ ซึ่งไทยเป็นรัฐภาคี เพื่อส่งเสริมความร่วมมือในการปกป้อง รักษา และฟื้นฟูทรัพยากรและสิ่งแวดล้อมทางทะเล

ยุทธศาสตร์ที่ ๕ การพัฒนาทรัพยากรมนุษย์ องค์ความรู้ และความตระหนักรู้ ความสำคัญของทะเล

มีแนวทางดำเนินการที่สำคัญ ๕ แนวทาง ได้แก่

๑. ให้จัดตั้งองค์กร หรือสถาบันที่ทำหน้าที่ศึกษา ค้นคว้า วิจัย และจัดการความรู้เกี่ยวกับทะเลในรูปแบบที่เหมาะสม เพื่อเป็นศูนย์กลางข้อมูลเชิงวิชาการทางทะเล สมุทรศาสตร์ ธรณีวิทยา ชีววิทยา ทางทะเล และอุตุนิยมวิทยาทางทะเล

๒. รณรงค์ ให้ความรู้ การศึกษา และประชาสัมพันธ์กับประชาชนและผู้ที่มีส่วนได้ส่วนเสียให้ตระหนักถึงความสำคัญและการใช้ประโยชน์จากทะเลอย่างยั่งยืนและเหมาะสม รวมทั้งเปิดโอกาสให้เข้ามามีส่วนร่วมในการปกป้องและรักษาความมั่นคงทางทะเล

๓. เร่งรัดการพัฒนาบุคลากรที่มีความเชี่ยวชาญด้านการบริหารจัดการทางทะเลด้านนโยบายและยุทธศาสตร์ทางทะเล ด้านกฎหมายระหว่างประเทศที่เกี่ยวข้องกับทางทะเล ด้านทรัพยากรและสิ่งแวดล้อมทางทะเล และสาขาอื่นๆ ที่เกี่ยวข้องกับทางทะเลให้เพียงพอ

๔. เสริมสร้างศักยภาพของคน ชุมชน พื้นที่บริเวณชายฝั่งทะเลและเกาะแก่ง รวมทั้งพัฒนาและจัดตั้งอาสาสมัครในการปกป้องผลประโยชน์ของชาติทางทะเล

๕. ให้มีการศึกษาวิจัยทางวิชาการเพื่อเสริมสร้างองค์ความรู้ในมิติด้านความมั่นคงทางทะเล เพื่อสนับสนุนการขับเคลื่อนแผนความมั่นคงแห่งชาติทางทะเลไปสู่การปฏิบัติในทุกระดับ

ยุทธศาสตร์ที่ ๖ การบริหารจัดการผลประโยชน์ของชาติทางทะเลโดยองค์กรของรัฐ

มีแนวทางดำเนินการที่สำคัญ ๗ แนวทาง ได้แก่

๑. ให้มีการดำเนินการเพื่อรองรับการเข้าเป็นภาคีอนุสัญญาสหประชาชาติว่าด้วยกฎหมายทะเล ค.ศ.๑๙๘๒ รวมถึงให้มีการพิจารณาเข้าเป็นภาคีสันติสัญญาหรือความตกลงระหว่างประเทศอื่นๆ ที่เกี่ยวข้องกับทะเลโดยเร็วโดยคำนึงถึงผลประโยชน์ของชาติอย่างรอบคอบทุกด้าน

๒. ติดตามและเร่งรัดการพัฒนา กฎ ระเบียบ แผน หรือกฎหมายภายในอื่นๆ เพื่อรองรับและสนับสนุนสิทธิประโยชน์ของรัฐ และการปฏิบัติงานของเจ้าหน้าที่ในพื้นที่ทางทะเล โดยให้สอดคล้องกับหลักกฎหมายและพันธกรณีระหว่างประเทศ รวมทั้งให้มีความสอดคล้องกับสถานการณ์ที่เปลี่ยนแปลงไป

๓. ให้ส่วนราชการและหน่วยงานที่เกี่ยวข้องนำแผนความมั่นคงแห่งชาติทางทะเลไปปฏิบัติอย่างมีประสิทธิภาพ โดยเร่งดำเนินการจัดทำแผนงาน โครงการ และงบประมาณรองรับ รวมทั้งกำหนดมาตรการที่สำคัญ

๔. ให้จัดตั้งหน่วยงานที่มีหน้าที่รับผิดชอบในการดูแลและรักษาผลประโยชน์ของชาติทางทะเลที่มีอำนาจตามกฎหมายในการสั่งการ และการบูรณาการความร่วมมือระหว่างหน่วยงานที่เกี่ยวข้องกับการรักษาผลประโยชน์ของชาติทางทะเล ให้เป็นไปอย่างมีประสิทธิภาพ

๕. ให้นำหน่วยงานหรือองค์กรในระดับท้องถิ่น สนับสนุนด้วยการจัดทำแผนงาน โครงการและงบประมาณ เพื่อดำเนินการตามแผนความมั่นคงแห่งชาติทางทะเล

๖. ให้มีภาคีเครือข่ายสนับสนุนการนำแผนความมั่นคงแห่งชาติทางทะเลไปปฏิบัติโดยให้ภาควิชาการ ภาคเอกชน และภาคประชาชนเข้ามามีส่วนร่วมในการดำเนินการ

๗. ให้มีกลไกและระบบการประเมินผลที่มีประสิทธิภาพ โดยการสร้างดัชนีชี้วัดความสำเร็จ เพื่อติดตาม ประสานงาน ประเมินผล และปรับปรุงพัฒนาการปฏิบัติตามแผนความมั่นคงแห่งชาติทางทะเลอย่างต่อเนื่องเป็นรูปธรรม

ความสอดคล้องระหว่างแผนยุทธศาสตร์เงินทุนฯในยุทธศาสตร์ที่ ๓ ข้อที่ ๑ ๒ และ๓ ในด้านการเชื่อมโยงเส้นทางคมนาคมทางทะเล การสร้างเครือข่ายคมนาคมขนส่ง การประมง และการท่องเที่ยวทางทะเลรวมถึงให้มีการบริหารจัดการ และใช้ประโยชน์จากทะเลอย่างมีประสิทธิภาพและมีความปลอดภัย ส่งเสริมและสนับสนุนกิจการพาณิชย์นาวี เพื่อเป็นการสร้างผลประโยชน์ทางเศรษฐกิจและสนับสนุนภารกิจด้านความมั่นคงในภาวะไม่ปกติ ซึ่งทางเงินทุนฯต้องพัฒนาโครงสร้างพื้นฐานในด้านต่างๆ รองรับนโยบายดังกล่าวและดำเนินการประชาสัมพันธ์ ทำการตลาด เพื่อส่งเสริมการขยายตัวด้านพาณิชย์นาวี

8. นโยบายผู้บัญชาการทหารเรือ ประจำปีงบประมาณ ๒๕๖๒

จากการตรวจสอบสถานะแวดล้อมด้านความมั่นคงในระดับประเทศ ได้ให้ความสำคัญกับยุทธศาสตร์ชาติ ๒๐ ปี ซึ่งเป็นวิสัยทัศน์เชิงนโยบายการพัฒนาเศรษฐกิจของประเทศที่มีจุดมุ่งหมายในการขับเคลื่อนปฏิรูปประเทศด้านเศรษฐกิจไปสู่ “ Value - Base Economy ” หรือ “ เศรษฐกิจที่ขับเคลื่อนด้วยนวัตกรรม ” รวมทั้งรัฐบาลมีนโยบายจัดทำโครงการพัฒนาระเบียงเศรษฐกิจภาคตะวันออก (Eastern Economic Corridor Development : EEC) เพื่อให้เป็นเขตเศรษฐกิจชั้นนำของอาเซียน โดยมีแผนงานการลงทุนด้านโครงสร้างพื้นฐาน ซึ่งประกอบด้วย ทางอากาศ ได้แก่ ท่าอากาศยานนานาชาติอยู่ตะเภา ทางเรือ ได้แก่ ท่าเรือพาณิชย์สัตหีบ ท่าเรือแหลมฉบัง ท่าเรือมาบตาพุด และทางถนนในเส้นทางคมนาคมที่สำคัญ ซึ่งจะต้องมีการบริหารจัดการทั้งด้านเศรษฐกิจและ ด้านความมั่นคงอย่างรอบคอบ อีกทั้งรัฐบาลโดยนายกรัฐมนตรีได้มีนโยบายให้กองทัพเข้าไปมีบทบาทด้านความมั่นคงของทุกกำลังอำนาจแห่งชาติ ทำให้ยุทธศาสตร์ของกองทัพเรือ ระยะ ๒๐ ปีจะต้องดำเนินการให้สอดคล้องกับแนวทางของรัฐบาล ส่งผลให้เงินทุนฯ ต้องทบทวนแผนงานให้สอดคล้องกับนโยบายดังกล่าว โดยต้องหาจุดสมดุล ระหว่างความมั่นคงซึ่งเป็นพันธกิจหลักของกองทัพเรือ ซึ่งมีหน้าที่ในการรักษาอธิปไตย ความมั่นคง และผลประโยชน์ของชาติทางทะเล อีกด้านหนึ่งต้องทบทวน แผนยุทธศาสตร์ของเงินทุนฯให้สอดคล้อง

รับกับการพัฒนาเศรษฐกิจของประเทศ เพื่อเป็นกรอบในการพัฒนาประเทศ
คั่ง และยั่งยืน”

ไปสู่ความ “มั่นคง มั่ง

จากที่ได้กล่าวมาข้างต้นการทบทวนยุทธศาสตร์ของเงินทุนฯ มีประเด็นที่เกี่ยวข้อง สอดคล้องในด้าน
การพัฒนาโครงสร้างพื้นฐาน การพัฒนาพื้นที่เพื่อรองรับการขยายตัวของภาคธุรกิจ ตามนโยบายของรัฐบาล

18

การพาณิชย์นาวี การสร้างเครือข่ายเชื่อมโยงทางคมนาคม การท่องเที่ยวหลายรูปแบบ การบริหารจัดการที่มี
ประสิทธิภาพโดยใช้นวัตกรรม เทคโนโลยีมาช่วยในการบริหารจัดการเพื่อให้เกิดความถูกต้องรวดเร็ว สร้าง
ความสะดวก ความพึงพอใจให้แก่ผู้มารับบริการ ซึ่งทางเงินลงทุนฯ ได้ศึกษา วิเคราะห์ เพื่อนำมาเป็น
กรอบแนวคิด ในการทบทวนยุทธศาสตร์เพื่อให้มีความเหมาะสม เชื่อมโยงบูรณาการกับทุกภาค
ส่วน เพื่อให้เกิดประโยชน์ ต่อประเทศชาติมากที่สุด

ในการบริหารเงินทุนหมุนเวียนเพื่อการบริหารท่าเรือพาณิชย์สัตหีบ-กองทัพเรือ นั้น ตามพันธกิจหลัก
ของกองทัพเรือต้องดำรงในด้านความมั่นคง แต่ในบทบาทของทุนหมุนเวียนต้องดำรงไว้ในการปฏิบัติเชิง
พาณิชย์ ทำให้ ทพส.-ทร. ต้องดำเนินการทั้งในด้านความมั่นคง และการปฏิบัติเชิงพาณิชย์ให้เป็นไปอย่าง
สมดุล (one port two missions) จึงจำเป็นต้องมีการทบทวนพิจารณาการกำหนด
ทิศทาง ในการบริหารพัฒนา อย่างรอบคอบ รอบด้านในทุกมิติ เพื่อให้การพัฒนาเป็นไปอย่าง
ยั่งยืนไม่กระทบต่อความมั่นคงของประเทศ ตลอดจนการพัฒนาเชิงพาณิชย์ตามกรอบที่เงินทุนฯ ได้
ดำเนินการ ซึ่งการทบทวนยุทธศาสตร์ในครั้งนี้ ทางเงินลงทุนฯ ได้มีแผนงาน โครงการที่พัฒนาควบคู่กันไปโดย
มิให้เสียภารกิจในเรื่องความมั่นคง และแผนงานโครงการที่ได้พิจารณานั้น ยังมีส่วนในการเสริมสร้างความ
มั่นคงให้กับกองทัพเรือ ซึ่งเป็นสิ่งสำคัญที่ทางเงินลงทุนฯ ต้องขับเคลื่อนให้บรรลุไปตามความมุ่งหมายของการ
จัดตั้งเงินทุนและธำรงไว้ซึ่งความมั่นคงของประเทศชาติสืบไป

บทที่ 3

การวิเคราะห์บริบทที่เกี่ยวข้องกับเงินทุนเพื่อการบริหารการทำเรือพาณิชย์สัตหีบ- กองทัพเรือ

ในการทบทวนแผนยุทธศาสตร์ทำเรือพาณิชย์สัตหีบ - กองทัพเรือ ในครั้งนี้ ได้นำหลัก Balance scorecard มาใช้ในระบบคุณภาพของหน่วยงานภายใน ทพส.-ทร. เพื่อเป็นกลไกในการขับเคลื่อนการดำเนินงานให้บรรลุตามแผนที่กำหนดไว้ ในมุมมอง ๔ ด้านหลัก ได้แก่

๑. ด้านการเงิน (Finance) เป็นหน่วยงานที่ส่งเสริม สนับสนุน และพัฒนาการบริหารจัดการให้มีประสิทธิภาพ
๒. ด้านปฏิบัติการ (Internal Process) เป็นหน่วยงานที่พัฒนาและปรับปรุงกระบวนการภายในให้มีประสิทธิภาพ
๓. ด้านการตอบสนองผู้มีส่วนได้ส่วนเสีย (Customers) เป็นหน่วยงานที่ส่งเสริมสนับสนุนการดำเนินการกิจกรรมที่ตอบสนองความต้องการของผู้รับบริการ
๔. ด้านการเรียนรู้ และการบริหาร พัฒนาทุนมนุษย์ (Learning & Growth) เป็นหน่วยงานที่มุ่งมั่นพัฒนา ปรับปรุง อย่างต่อเนื่อง

การทบทวนยุทธศาสตร์จึงได้นำรายงานการวิเคราะห์ผู้ใช้บริการหลัก และผู้มีส่วนได้ส่วนเสียทั้งทางตรงและทางอ้อมของทุนมนุษย์ ประจำปีบัญชี 2562 มาเป็นส่วนประกอบในการวิเคราะห์ทบทวนแผนยุทธศาสตร์เพื่อให้ครอบคลุมในทุกประเด็นที่ส่งผลกระทบทั้งทางตรง และทางอ้อมต่อผู้มีส่วนได้ส่วนเสีย เพื่อให้ประเด็นยุทธศาสตร์สามารถที่จะสร้างความพึงพอใจ ความรวดเร็วต่อกระบวนการปฏิบัติงาน และตอบสนองต่อผู้มารับบริการ โดยมีรายละเอียด (ตามผนวก ก) และได้นำ SWOT Model มาเป็นกรอบในการวิเคราะห์ โดยให้คำจำกัดความถึงสภาพแวดล้อมภายในและภายนอกดังนี้

สภาพแวดล้อมภายใน หมายถึง การวิเคราะห์ จุดแข็ง จุดอ่อนขององค์กร ในเรื่องการค้าและการภายใน วัฒนธรรม โครงสร้าง บุคลากร ทรัพยากรทางกายภาพ เทคโนโลยี งบประมาณ ฯลฯ ที่มีผลกระทบต่อด้านบวกและลบต่อการดำเนินงานของเงินทุนหมุนเวียนฯ ซึ่งผลจากการวิเคราะห์ สรุปได้ดังนี้

๑. จุดแข็ง (Strengths)

- ๑.๑ ที่ตั้งทางภูมิศาสตร์เหมาะสมและเป็นจุดยุทธศาสตร์ที่สำคัญของภาคตะวันออก
- ๑.๒ โครงสร้างพื้นฐานของท่าเรือได้มาตรฐานและสามารถให้บริการที่หลากหลาย
- ๑.๓ มีระบบการขนส่งที่สามารถเชื่อมโยงกับโครงข่ายขนส่งอื่นได้อย่างหลากหลาย
- ๑.๔ การรักษาความปลอดภัยเข้มงวดตามมาตรฐานทางทหาร

๒. จุดอ่อน (Weakness)

๒.๑ เป็นท่าเรือที่มุ่งเน้นการให้บริการด้านความมั่นคงเป็นหลัก ส่งผลให้อาจเกิดความล่าช้าในการให้บริการเรือพาณิชย์

20

๒.๒ ข้อจำกัดด้านความลึกของร่องน้ำ ความลึกหน้าท่า และ ความยาวหน้าท่า ไม่เอื้ออำนวยต่อเรือที่มีอัตรากินน้ำลึกเกิน ๑๐ เมตร

๒.๓ ข้อจำกัดด้านงบประมาณส่งผลให้ไม่สามารถลงทุนโครงสร้างพื้นฐานเพิ่มเติมได้

๒.๔ บุคลากรมีการโยกย้ายตามวาระ ทำให้ขาดความต่อเนื่องในการพัฒนาและการปฏิบัติงานของเงินทุนฯ

๒.๕ ระบบบริหารจัดการยังไม่ได้มาตรฐานและครบวงจร

๒.๖ ข้อจำกัดด้านกฎระเบียบ เช่น การกำหนดระยะเวลาของสัญญาในการเช่าใช้พื้นที่ส่งผลต่อความเชื่อมั่นของนักลงทุน

1. สรุปผลการวิเคราะห์สภาพแวดล้อมภายใน

จุดแข็ง(strength)	จุดอ่อน(weakness)
-------------------	-------------------

<p>S๑ ที่ตั้งทางภูมิศาสตร์เหมาะสมและเป็นจุดยุทธศาสตร์ที่สำคัญของภาคตะวันออก</p> <p>S2 มีระบบการขนส่งหลายรูปแบบ โครงสร้างของท่าเรือที่ได้มาตรฐานสามารถรองรับการให้บริการและเชื่อมโยงกับโครงข่ายขนส่งอื่นได้อย่างหลากหลาย</p> <p>S3 การรักษาความปลอดภัยเข้มงวดตามมาตรฐานทางทหาร</p>	<p>W๑ เป็นท่าเรือที่มุ่งเน้นการให้บริการด้านความมั่นคงเป็นหลัก มีกฎระเบียบข้อบังคับ ส่งผลให้อาจเกิดความล่าช้า ความเชื่อมั่นของนักลงทุน</p> <p>W2 ข้อจำกัดด้านความลึกของร่องน้ำ ความลึกหน้าท่า และ ความยาวหน้าท่า ไม่เอื้ออำนวยต่อเรือที่มีอัตรากินน้ำลึกเกิน 10 เมตร</p> <p>W3 ข้อจำกัดด้านงบประมาณส่งผลให้ไม่สามารถลงทุนโครงสร้างพื้นฐานเพิ่มเติมได้</p> <p>W4 บุคลากรมีการโยกย้ายตามวาระ ทำให้ขาดความต่อเนื่องในการพัฒนาและการปฏิบัติงานของเงินทุนฯ</p> <p>W5 ระบบบริหารจัดการยังไม่ได้มาตรฐานและครบวงจร</p> <p>W6 ท่าเทียบเรือมีไม่เพียงพอต่อการให้บริการเรือสินค้า</p> <p>W7 แสงสว่างในเวลากลางคืนลานจอดรถบริเวณลานอเนกประสงค์หน้า บก.กทส.ฯ ไม่เพียงพอ</p>
---	--

สภาพแวดล้อมภายนอก หมายถึง การวิเคราะห์ปัจจัยจากภายนอกองค์กร ที่ส่งผลกระทบต่อ การดำเนินการของหน่วยงาน เช่น ปัจจัยด้านเศรษฐกิจ สังคม นโยบายภาครัฐ ข้อกฎหมายจำกัดที่ส่งเสริม หรือ เป็นข้อจำกัดต่อการดำเนินงานของเงินทุนหมุนเวียนฯ ดังนี้

๑. การเปลี่ยนแปลงสภาวะภายนอกประเทศ

สถานการณ์การเปลี่ยนแปลงที่มีผลต่อการพัฒนาประเทศ ที่สำคัญทั้งในระดับโลก และภายในประเทศ ซึ่งมีผลกระทบทั้งที่เป็นโอกาสและความเสี่ยงต่อการพัฒนาประเทศ ดังนี้

การเปลี่ยนแปลงสำคัญระดับโลก

๑. กฎ กติกาใหม่ของโลกหลายด้านส่งผลให้ทุกประเทศต้องปรับตัว วิกฤตเศรษฐกิจและการเงินของโลกที่ผ่านมาได้ส่งผลให้เกิดการปรับเปลี่ยนกฎระเบียบในการบริหารจัดการ เศรษฐกิจโลกทั้งด้านการค้า การลงทุน การเงิน สิ่งแวดล้อม และสังคมเพื่อการจัดระเบียบใหม่ที่สำคัญของโลก ครอบคลุมถึง กฎ ระเบียบ ด้านการค้า และการลงทุนที่เน้นสร้างความโปร่งใสและแก้ปัญหาโลกร้อนมากขึ้น การคุ้มครองทรัพย์สินทางปัญญา ความร่วมมือระหว่างประเทศ และการกำกับดูแลด้านการเงินที่เข้มงวด มากขึ้น พันธกรณีและข้อตกลงเกี่ยวกับการ

เปลี่ยนแปลงสภาพภูมิอากาศ มาตรการทางการค้าที่เกี่ยวข้องกับ การแก้ไขปัญหาโลกร้อน และ กฎระเบียบด้านสังคมมีบทบาทสำคัญมากขึ้น โดยเฉพาะด้านสิทธิมนุษยชน ที่ให้ความสำคัญกับการส่งเสริม ให้เกิดความเคารพ และรักษาศักดิ์ศรีความเป็นมนุษย์ของทุกคนอย่างเท่าเทียมกัน กฎ กติกาใหม่เหล่านี้จะเป็นเครื่องมือในการต่อรองทางการค้าที่ผลักดันผู้ประกอบการไทยให้จำเป็นต้องยกระดับการผลิตให้ได้มาตรฐานที่กำหนดเพื่อสามารถแข่งขันได้ ข้อตกลงระหว่างประเทศด้านสิ่งแวดล้อม สิทธิมนุษยชน และธรรมาภิบาลจะเป็นแรงกดดันให้ต้องปรับกระบวนการผลิตที่คำนึงถึงสิ่งแวดล้อมมากขึ้น ให้ ให้ความสำคัญกับการแสดงความรับผิดชอบต่อสังคม และการสร้างความเป็นธรรมในการแข่งขันให้สูงขึ้น

๒. การปรับตัวเข้าสู่เศรษฐกิจโลกแบบหลายศูนย์กลาง รวมทั้งภูมิภาคเอเชีย ทวีความสำคัญเพิ่มขึ้น โดยเฉพาะกลุ่มประเทศอุตสาหกรรมใหม่ อาทิ ฮองกง เกาหลี สิงคโปร์ ใต้หวัน และ กลุ่มประเทศอาเซียน ที่มีแนวโน้มเป็นศูนย์กลางการผลิตสินค้าอุตสาหกรรมโลก ขณะที่นโยบายการเปิดประเทศของจีน รัสเซีย พลวัตการขยายตัวของบราซิลและอินเดีย และการเพิ่มขึ้นของชนชั้นกลางในภูมิภาคเอเชียจะเพิ่มกำลังซื้อในตลาดโลก นอกจากนี้ การรวมกลุ่มในภูมิภาคเอเชีย ภายใต้กรอบการค้าเสรีของอาเซียนกับจีน ญี่ปุ่น และอินเดีย และการเป็นประชาคมอาเซียน รวมทั้งกรอบความร่วมมืออื่นๆ อาทิ กรอบความร่วมมือเอเชีย-แปซิฟิก จะมีผลกระทบต่อการพัฒนาเศรษฐกิจและสังคมของไทยซึ่งต้องมีการเตรียมความพร้อมในหลายด้าน โดยเฉพาะการพัฒนาทรัพยากรมนุษย์และการพัฒนาเทคโนโลยีต่างๆ

๓. ความก้าวหน้าทางเทคโนโลยีมีบทบาทสำคัญต่อการพัฒนาเศรษฐกิจและสังคม รวมทั้งตอบสนองต่อการดำรงชีวิตของประชาชนมากยิ่งขึ้น ทั้งเทคโนโลยีสารสนเทศและการสื่อสาร นาโนเทคโนโลยี เทคโนโลยีชีวภาพ และเทคโนโลยีเกี่ยวกับการทำงานของสมองและจิต ที่เป็นทั้งโอกาสหรือภัยคุกคามในการพัฒนา อาทิ การจารกรรมข้อมูลธุรกิจหรือข้อมูลส่วนบุคคล ประเทศที่พัฒนาเทคโนโลยีได้ช้าจะกลายเป็นผู้ซื้อและมีผลิตภาพต่ำไม่สามารถแข่งขันกับประเทศอื่นๆ และการเข้าถึงเทคโนโลยีที่ไม่เท่าเทียมกันของกลุ่มคนในสังคมจะทำให้

เกิดความเหลื่อมล้ำในการพัฒนา จึงเป็นความท้าทายในการเพิ่มขีดความสามารถ ในการแข่งขัน และลดความเหลื่อมล้ำ

๔. การเปลี่ยนแปลงสถานะด้านความมั่นคงทางทะเล การปรับเปลี่ยนยุทธศาสตร์ด้านความมั่นคงใหม่ของสหรัฐอเมริกา ด้วยการจัดวางกำลังรบทางเรือใหม่ โดยมีการเสริมสร้างกำลังรบทางเรือในภูมิภาคเอเชียและแปซิฟิกเพื่อเสริมอนุภาพทางทหารในแถบภูมิภาคเอเชียและแปซิฟิก ด้วยการประกาศย้ายกำลังทางเรือ

ประมาณร้อยละ ๖๐ มาประจำการในมหาสมุทรแปซิฟิกภายในปี ๒๕๖๓ ซึ่งเป็นการส่งสัญญาณให้เห็นถึงคำมั่นเกี่ยวกับการเพิ่มความร่วมมือทางทหารของสหรัฐฯ ที่ให้ไว้กับบรรดาชาติพันธมิตรในเอเชียแปซิฟิก ซึ่งรวมถึงประเทศไทย ฟิลิปปินส์ และออสเตรเลีย นอกจากนี้รัฐบาลสหรัฐฯ ยังแสดงท่าทีชัดเจนว่า ต้องการเพิ่ม

การแวะเยี่ยมของเรือรบมายังท่าเรือต่างๆ ของไทยให้มากขึ้น รวมถึงเสนอให้เพิ่มการลาดตระเวนตรวจการณ์ทางทะเลร่วมกันระหว่างไทย - สหรัฐฯ เพื่อการรักษาความมั่นคงปลอดภัยของเส้นทางคมนาคมทางทะเล และการฝึกซ้อมทางทหารระหว่างสหรัฐฯ และประเทศในอาเซียนมากขึ้น ทำให้สาธารณรัฐประชาชนจีนและรัสเซียจึงต้องแข่งขันการเสริมสร้างกำลังรบทางเรือในภูมิภาค ส่งผลให้เกิดความตึงเครียดในภูมิภาคเพิ่มขึ้นระหว่างสหรัฐฯ และประเทศในอาเซียนมากขึ้น ทำให้สาธารณรัฐประชาชนจีนและรัสเซียจึงต้องแข่งขันการเสริมสร้างกำลังรบทางเรือในภูมิภาค ส่งผลให้เกิดความตึงเครียดในภูมิภาคเพิ่มขึ้น

๒. การเปลี่ยนแปลงสถานะแวดล้อมภายในประเทศไทย

ภาพรวมเศรษฐกิจไทย : แนวโน้มเศรษฐกิจประเทศไทย ในปี พ.ศ.๒๕๖๒ ในปี 2561 ที่ผ่านไป เศรษฐกิจไทยขยายตัวดีในช่วงครึ่งปีแรกโดยมีแรงขับเคลื่อนหลักทั้งจากอุปสงค์ต่างประเทศ และในประเทศ แต่ในช่วงครึ่งหลังของปีแรงส่งของอุปสงค์ต่างประเทศแผ่วลงอย่างชัดเจนโดยเฉพาะภาคการส่งออกสินค้าของไทย เนื่องจากเริ่มได้รับผลกระทบจากสงครามทางการค้า (Trade war) ระหว่างสหรัฐอเมริกาและจีน และการชะลอตัวของเศรษฐกิจ คู่ค้าที่มาจากปัจจัยอื่น ๆ และคาดว่าผลกระทบจากสงครามการค้าจะเริ่มชัดเจนขึ้น และเป็นปัจจัยสำคัญที่กดดันการขยายตัวของเศรษฐกิจไทยในปีนี้ ภาคการส่งออกสินค้าคาดว่าจะชะลอตัวลงหลังจากขยายตัวได้ดีต่อเนื่องเป็นเวลาเกือบสองปี โดยนักวิเคราะห์ต่างคาดการณ์ว่า สงครามการค้าจะยืดเยื้อและส่งผลกระทบต่อ การขยายตัวของเศรษฐกิจ และปริมาณการค้าโลก ซึ่งจะส่งผลกระทบต่อความเชื่อมั่นของทั้งภาคธุรกิจและผู้บริโภค โดยเฉพาะนักลงทุนที่อาจตัดสินใจเลื่อนการลงทุน อย่างไรก็ตาม ประเทศไทยอาจได้รับผลดีบ้างจากการย้ายฐาน

การผลิตหรือการโยกคำสั่งซื้อในบางสินค้าจากจีน แต่คาดว่าจะยังไม่เพียงพอที่จะชดเชยการชะลอตัวของปริมาณการค้าโลกโดยรวม ดังนั้นเมื่อเครื่องยนต์หลักของเศรษฐกิจไทยชะลอตัวลง จึงหลีกเลี่ยงไม่ได้ที่เศรษฐกิจไทย ในปี 2562 นี้จะมีแนวโน้มขยายตัวชะลอตัวลงตามไปด้วย โดยคาดว่าจะการส่งออกที่ชะลอตัวลงนี้จะเป็นไปในทิศทาง ที่สอดคล้องกับประเทศอื่น ๆ ในภูมิภาค ในส่วนของภาคการท่องเที่ยวทยอยฟื้นตัวต่อเนื่อง ที่ขยายตัวดีในช่วง

ครั้งแรกของปี 2561 ต้องสะดุดลงจากเหตุการณ์เรือล่มที่ภูเก็ตในเดือนกรกฎาคม 2561 ซึ่งส่งผลกระทบต่อความเชื่อมั่นด้านความปลอดภัยของนักท่องเที่ยวจีนอย่างรุนแรง

23

อย่างไรก็ดี ภาคการท่องเที่ยวเริ่มมีสัญญาณการฟื้นตัวอย่างต่อเนื่อง หลังจากภาครัฐบาลเร่งยกระดับมาตรฐานความปลอดภัยด้านการท่องเที่ยว รวมถึงใช้มาตรการกระตุ้นต่าง ๆ ส่งผลให้นักท่องเที่ยวจีนเริ่มมีสัญญาณปรับดีขึ้น นอกจากนี้ นักท่องเที่ยวกลุ่มประเทศอื่น ๆ ยังขยายตัวดีและน่าจะมีแรงส่งต่อเนื่องมา ในปี 2562 อย่างไรก็ตาม ปัญหาการใช้งานเกินศักยภาพของสนามบินต่าง ๆ ยังเป็นข้อจำกัดด้านอุปทานที่สำคัญต่อภาคการท่องเที่ยวไทย การบริโภคภาคเอกชนในภาพรวมยังไปได้ต่อ ในปี 2561 การบริโภคภาคเอกชน ของไทยขยายตัวสูงเกินความคาดหมาย ส่วนหนึ่งเป็นผลจากยอดขายรถยนต์ขยายตัวสูง เพราะเงื่อนไขผูกพันในโครงการรถยนต์คันแรกทยอยหมดลง นอกจากนี้ การจ้างงานที่ปรับดีขึ้นและกระจายตัวมากขึ้น ในหลายภาคเศรษฐกิจและหลายกลุ่มรายได้ ทำให้กำลังซื้อนอกภาคเกษตรกรรมฟื้นตัวต่อเนื่อง ผนวกกับมาตรการภาครัฐ ที่ในหลายโครงการมีบทบาทสำคัญ ในการช่วยสนับสนุนการบริโภคโดยเฉพาะ ในกลุ่มผู้มีรายได้น้อย สำหรับในปี 2562 คาดว่ายอดขายรถยนต์อาจชะลอตัวลงจากฐานที่สูงในปีที่ผ่านมา ส่วนมาตรการภาครัฐคาดว่าจะยังมีผลต่อมายังปี 2562 ขณะที่รายได้เกษตรกร อาจมีแนวโน้มไม่ดีขึ้น จากปัญหาราคาสินค้าทางการเกษตรตกต่ำ ทำให้การบริโภคในภาพรวมยังไปได้แต่มีทิศทางชะลอตัวลง

การเลือกตั้งและความต่อเนื่องของโครงการลงทุนภาครัฐยังคงเป็นสิ่งที่ภาคเอกชนจับตามอง คงต้องยอมรับว่าปัญหาความขัดแย้งทางการเมืองที่ยืดเยื้อนั้นเป็นปัจจัยที่บั่นทอนความน่าดึงดูดการลงทุนในประเทศไทย หากการเลือกตั้งครั้งใหม่ในปี 2562 เป็นไปด้วยความเรียบร้อย และโครงการลงทุนขนาดใหญ่ที่อยู่ ในแผนงานของรัฐบาลเดิมมีความต่อเนื่อง ก็คาดว่าจะช่วยเสริมสร้างความเชื่อมั่นให้กับภาคเอกชนได้เป็นอย่างดีโดยปี 2562 เป็นปีสำคัญ ที่โครงการลงทุนขนาดใหญ่ของภาครัฐจะมีความชัดเจนมากขึ้น ทั้งโครงการรถไฟทางคู่ห้าสาย และโครงสร้างพื้นฐานของระเบียงเศรษฐกิจพิเศษภาคตะวันออก (Eastern Economic Corridor: EEC) อีกทั้งปัญหาความไม่เข้าใจใน พ.ร.บ. จัดซื้อจัดจ้างที่เป็นปัจจัยหนึ่งที่ทำให้ภาครัฐ มีบทบาทขับเคลื่อนเศรษฐกิจได้ไม่เต็มที่ในปีที่ผ่านมา ก็คาดว่าจะทยอยคลี่คลายลงในปีนี้

การลงทุนภาคเอกชนเริ่มจุดติด ในช่วงสองปีที่ผ่านมาที่ภาคการส่งออกของไทยสามารถฟื้นตัวได้อย่างต่อเนื่อง และการบริโภคภาคเอกชนขยายตัวดีเกินความคาดหมาย รวมทั้งโครงการลงทุนขนาดใหญ่

หรือ Mega-project เริ่มเป็นรูปธรรมมากขึ้น ได้ช่วยจุดเครื่องยนต์การลงทุนภาคเอกชนให้ดีขึ้นมาอีกครั้งหนึ่ง

นอกจากนี้ ในปี 2562 อาจเกิดกระแสการย้ายฐานการลงทุนของบริษัทข้ามชาติจากสงครามการค้าที่ยืดเยื้อ ซึ่งการที่ไทยมีความชัดเจนในโครงการ EEC และการมีนโยบายส่งเสริมการลงทุนเพิ่มเติมน่าจะมีส่วนช่วยให้ไทยสามารถช่วงชิงความได้เปรียบในการเป็นฐานการผลิตในบางอุตสาหกรรมได้ เมื่อเทียบกับประเทศตัวเล็กรอื่น ๆ ในภูมิภาค สำหรับอัตราเงินเฟ้อในระยะข้างหน้าคาดว่าจะยังคงอยู่ในระดับต่ำ แม้อัตราเงินเฟ้อพื้นฐาน จะมีทิศทางเพิ่มขึ้นบ้างจากเศรษฐกิจที่ขยายตัวต่อเนื่อง แต่เป็นการปรับขึ้นอย่างค่อยเป็นค่อยไป จากปัจจัย เชิงโครงสร้าง เช่น การแข่งขันทางธุรกิจที่สูงขึ้นทำให้ผู้ประกอบการไม่สามารถปรับเพิ่มราคาได้มากนัก สำหรับอัตราเงินเฟ้อทั่วไป ถูกกดดันเพิ่มเติมจากแนวโน้มราคาน้ำมันที่มีทิศทางปรับลดลงสอดคล้อง กับแนวโน้มอุปทานน้ำมันดิบที่มีมากขึ้น

24

กล่าวโดยสรุป ภาพรวมเศรษฐกิจไทยปี 2562 นี้คาดว่าเศรษฐกิจไทยยังเติบโตประมาณร้อยละ 4 ซึ่งเป็นอัตราที่ใกล้เคียงกับระดับศักยภาพ แม้จะมีทิศทางชะลอลงบ้างจากปีก่อนจากปัจจัยด้านอุปสงค์ต่างประเทศ โดยในปีนี้อัตราว่างงานในประเทศ ทั้งการบริโภคและการลงทุนภาคเอกชนจะมีบทบาทสำคัญ สำหรับการขยายตัวของเศรษฐกิจของไทย ส่วนอัตราเงินเฟ้อคาดว่าจะอยู่ในกรอบเป้าหมาย อย่างไรก็ตาม อย่างไรก็ดีภายใต้เงื่อนไขต่าง ๆ นี้เศรษฐกิจไทยจะยังคงเผชิญกับความเสี่ยงทั้งจากปัจจัยภายในและต่างประเทศ รวมถึงเสถียรภาพของระบบการเงิน ที่แม้จะยังอยู่ในเกณฑ์ดีแต่ยังคงมีบางจุดที่เปราะบาง เช่น ภาคอสังหาริมทรัพย์และพฤติกรรมแสวงหาผลตอบแทนที่มาพร้อมกับการประเมินความเสี่ยงที่ต่ำกว่าควร (underpricing of risks) ที่สืบเนื่องมาจากภาวะอัตราดอกเบี้ยต่ำเป็นเวลานาน จึงอาจกล่าวได้ว่า ปี 2562 สำหรับเศรษฐกิจการเงินไทย และหน่วยงานต่าง ๆ ที่เกี่ยวข้องกับการทำนโยบายทางเศรษฐกิจรวมไปถึงผู้ประกอบการต่างๆ ที่คงต้องเตรียมพร้อมเพื่อรับมือกับทั้งโอกาสและความเสี่ยงที่อาจมาถึง

สถานการณ์ทางการเมืองการเมือง

จากผลการเลือกตั้งใน ๒๔ มีนาคม ๒๕๖๒ ที่ผ่านมา มีพรรคการเมืองที่ได้เสียงสนับสนุนเป็นแกนนำในการจัดตั้งรัฐบาล โดยผลการเลือกตั้งอย่างไม่เป็นทางการนั้นมีสองพรรคการเมืองใหญ่ ได้แก่ พรรคเพื่อไทย และพรรคพลังประชารัฐ ต่างพยายามรวบรวมเสียงสนับสนุนในการจัดตั้งรัฐบาล โดยอ้างหลักเกณฑ์ ความชอบธรรม ธรรมเนียมปฏิบัติ โดย พรรคเพื่อไทยได้จำนวน สส.แบบแบ่งเขต จำนวนมากกว่า ส่วนพรรคพลังประชารัฐ ได้จำนวนเสียงรวมทั้งหมดมากกว่า (popular vote) ซึ่งจะทำให้ไม่ว่าฝ่ายใดได้จัดตั้งรัฐบาลนั้นจะต้องรวบรวมจำนวน สส.จากพรรคต่างๆให้ได้มากที่สุด ซึ่งจะต้องมีการต่อรองเจรจา

เพื่อให้เป็นที่พอใจของทุกฝ่าย ซึ่งจะส่งผลให้รัฐบาลที่จัดตั้งขึ้นมานั้นขาดเสถียรภาพในการบริหารราชการแผ่นดิน เพราะเป็นรัฐบาลผสม อีกทั้งยังมีกลุ่มที่มีการเคลื่อนไหวทางการเมืองต่าง ๆ ออกมาแสดงความคิดเห็นที่หลากหลาย ซึ่งในบางครั้งมีการกล่าวถึงประเด็นที่มีความอ่อนไหวของสังคมไทย ซึ่งอาจจะทำให้เกิดความวุ่นวายหรือความแตกแยกของสังคมไทย ซึ่งอาจจะส่งผลต่อความเชื่อมั่นของนักลงทุน

ซึ่งผลจากการวิเคราะห์ สรุปได้ดังนี้

๓. โอกาส (Opportunity)

๓.๑ โครงการพัฒนาระเบียงเศรษฐกิจภาคตะวันออก EEC ส่งผลให้เกิดโอกาสในการขนส่งสินค้า ทางเรือและการท่องเที่ยวเพิ่มขึ้น

๓.๒ การขยายตัวของอุตสาหกรรมด้านพลังงาน เช่น น้ำมัน และก๊าซธรรมชาติ เป็นต้น ส่งผลต่อการเพิ่มการให้บริการ

๔. อุปสรรค (Threat)

๔.๑ ความผันผวนของเศรษฐกิจโลก ประกอบกับการแข่งขันที่รุนแรงของท่าเรือ และโลจิสติกส์ ส่งผลให้การนำเข้าและส่งออกมีความไม่แน่นอน

๔.๒ การเปลี่ยนแปลงนโยบายของรัฐบาล อาจส่งผลกระทบต่อด้านงบประมาณในการพัฒนาโครงสร้างพื้นฐาน

2. สรุปผลการวิเคราะห์สภาพแวดล้อมภายนอก

โอกาส(opportunity)	อุปสรรค(threat)
O1 โครงการพัฒนาระเบียงเศรษฐกิจภาคตะวันออก EEC ส่งผลให้เกิดโอกาสในการขนส่งสินค้าทางเรือและการท่องเที่ยวเพิ่มขึ้น	T1 ความผันผวนของเศรษฐกิจโลก ประกอบกับการแข่งขันที่รุนแรงของท่าเรือ และโลจิสติกส์ ส่งผลให้การนำเข้าและส่งออกมีความไม่แน่นอน
O2 การขยายตัวของอุตสาหกรรมด้านพลังงาน เช่น น้ำมัน และก๊าซธรรมชาติ เป็นต้น ส่งผลต่อการเพิ่มการให้บริการ	T2 การเปลี่ยนแปลงนโยบายของรัฐบาล อาจส่งผลกระทบต่อด้านงบประมาณในการพัฒนา โครงสร้างพื้นฐาน
O3 ขยายท่าเทียบเรือ เพื่อรองรับเรือสินค้าเพิ่ม	

<p>มากขึ้น</p> <p>O4 จัดหาไฟแสงสว่าง (เสาสโตน) เพื่อเพิ่ม ความสว่างบริเวณ ลานนอกประสงค์ หน้า บก.กทสฯ</p>	
--	--

จะเห็นได้ว่าจากการวิเคราะห์สภาวะแวดล้อมทั้งภายในและภายนอกตั้งที่กล่าวนั้น ปัจจัยต่าง ๆ ที่กล่าวมามีแนวโน้มที่จะเปลี่ยนแปลงอย่างรวดเร็ว มีพลวัตสูง และมีความซับซ้อนหลากหลายมิติ ซึ่งจะส่งผลกระทบต่อการทำงานของ ทพส.-ทร. เป็นอย่างมาก จึงมีความจำเป็นที่จะต้องมีการทบทวนยุทธศาสตร์การดำเนินงาน ของ ทพส.-ทร. ให้ครอบคลุมทุกมิติและทุกด้านของการพัฒนาที่เกี่ยวข้อง เนื่องจากทุกมิติการพัฒนานั้นมีความเกี่ยวข้องซึ่งกันและกัน โดย ทพส.-ทร. จะต้องมีการพัฒนาระบบที่มีคุณภาพ มีความรู้ สมรรถนะ ทักษะ มีระบบเทคโนโลยี ที่สอดคล้องต่อการเปลี่ยนแปลงในด้านต่าง ๆ อย่างเท่าทัน โดยเฉพาะในระบบโลกที่มีการเปลี่ยนแปลงอย่างรวดเร็ว (Globalization)

3. ด้านการตอบสนองของผู้มีส่วนได้ส่วนเสีย

รัฐธรรมนูญ ฉบับ พ.ศ. ๒๕๕๐ ได้กำหนดหลักในการบริหารราชการแผ่นดินว่าต้องเป็นไปเพื่อประโยชน์สุข ของประชาชน และตอบสนองความต้องการของประชาชน และพระราชกฤษฎีกาว่าด้วยหลักเกณฑ์ และ การบริหารกิจการบ้านเมืองที่ดี พ.ศ. ๒๕๕๖ มาตรา ๘ (๓) (๔) และ (๕) ที่ต้องการปรับเปลี่ยนทิศทาง และวัฒนธรรมการทำงานของระบบราชการให้ยึดประชาชนเป็นศูนย์กลาง และก่อให้เกิดผลการทบทในทางที่ดีต่อการพัฒนาชีวิตของประชาชนการดำเนินโครงการหลายโครงการของภาครัฐ จึงต้องนำหลักการมาบูรณาการ

ให้บริการประชาชนอย่างทั่วถึงและเป็นธรรม ในการดำเนินงานบางครั้งก็เกิดผลกระทบทั้งเชิงบวกและเชิงลบโดยตรงกับประชาชนและผู้มีส่วนได้ส่วนเสีย

อีกทั้งกระทรวงการคลังได้กำหนดกรอบหลักเกณฑ์การประเมินผลการดำเนินงานทุนหมุนเวียนประจำปีบัญชี ๒๕๖๒ โดยเพิ่มเติมตัวชี้วัดร่วม : การจัดทำรายงานวิเคราะห์ผู้ใช้บริการหลักและผู้มีส่วนได้

ส่วนเสียทั้งทางตรงและทางอ้อมของทุนหมุนเวียนโดยกำหนดประเมินทุกทุนหมุนเวียนเพื่อให้ทุนหมุนเวียนเกิดการทบทวนและระบุได้ถึงกลุ่มผู้มีส่วนได้ส่วนเสียทั้งทางตรงและทางอ้อมที่เกี่ยวข้องกับทุนหมุนเวียนอย่างแท้จริงสำหรับใช้ในการกำหนดทิศทางการยุทธศาสตร์การดำเนินการการตอบสนองความต้องการและวิเคราะห์ผลสำเร็จตามวัตถุประสงค์จัดตั้งจากความสามารถในการตอบสนองต่อผู้มีส่วนได้ส่วนเสียทุกกลุ่มได้อย่าง
ครบถ้วนสมบูรณ์

กระบวนการสำรวจความคิดเห็นของผู้มีส่วนได้ส่วนเสีย

การระบุกลุ่มผู้มีส่วนได้ส่วนเสีย ผู้มีส่วนได้ส่วนเสีย คือ ผู้ที่ได้รับ “ผลกระทบทั้งทางตรง และทางอ้อม” จากองค์กร โดย ทพส.-ทร. จำแนกกลุ่มผู้มีส่วนได้ส่วนเสียออกเป็น 2 กลุ่ม ดังนี้

ที่	กลุ่มผู้มีส่วนได้ส่วนเสีย	บริบท	ผลกระทบ
1.	<p>กลุ่มผู้มีส่วนได้ส่วนเสียทางตรง</p> <p>1.1 <u>ผู้บริหารทุนหมุนเวียน</u></p> <p>1.2 <u>เจ้าหน้าที่ทุนหมุนเวียน</u> <u>พนักงาน ลูกจ้าง</u></p>	<p>- มีหน้าที่ บริหารทุนหมุนเวียนที่ไม่มีสถานะเป็นนิติบุคคลให้เป็นไปตามวัตถุประสงค์ของทุนหมุนเวียน โดยให้คำนึงถึงลักษณะการดำเนินงานของทุนหมุนเวียน ความรับผิดชอบ ความประหยัด และความคุ้มค่า ทั้งนี้ ตามมาตรฐานที่คณะกรรมการกำหนดตามมาตรา ๑๑ (๘)</p> <p>- มีหน้าที่รับผิดชอบภาระงานตามคำสั่ง หรือ สัญญาจ้าง ที่ทุนหมุนเวียนกำหนด</p>	<p><u>ผู้บริหารทุนหมุนเวียน</u> พึงพาการทำงานจาก <u>ผู้บริหารทุนหมุนเวียน</u> เจ้าหน้าที่ทุนหมุนเวียน พนักงาน ลูกจ้าง</p> <p><u>เจ้าหน้าที่ทุนหมุนเวียน</u> <u>พนักงาน ลูกจ้าง</u> พึงพารายได้จาก ทพส.- ทร.</p>

ที่	กลุ่มผู้มีส่วนได้ส่วนเสีย	บริบท	ผลกระทบ
	<p>1.3 <u>เรือรบกองทัพเรือและเรือรบมิตรประเทศ</u></p>	<p>- ฐานทัพเรือสัตหีบกำหนดที่จอดให้กับเรือรบไว้ดังนี้ ทำหมายเลข ๑ ร.ล.สิมิลัน ทำหมายเลข ๒ ร.ล.จักรีนฤเบศร และ ทำหมายเลข ๓ ร.ล.ภูมิพลอดุลยเดช สำหรับ ทำหมายเลข ๔ และ ๕ เตรียมไว้ให้กับเรือรบมิตรประเทศจอดตามที่ ทร.จะสั่งการ</p>	<p><u>เรือรบกองทัพเรือและเรือรบมิตรประเทศ</u> พึ่งพาที่จอดเรือและสิ่งอำนวยความสะดวกจาก ทพส.-ทร.</p>
	<p>1.4 <u>ลูกค้า</u></p>	<p>- ประกอบด้วย ๔ กลุ่มหลักคือ</p> <p>๑) กลุ่มผู้ให้บริการผลิตโครงสร้างและประกอบชิ้นงานขนาดใหญ่ (STEEL FABRICATION&MODULARIZATION)</p> <p>๒) กลุ่มผู้ให้บริการปฏิบัติงานนอกชายฝั่งทะเล ต่อกลุ่มอุตสาหกรรมสำรวจและผลิตปิโตรเลียมต่างๆ ในอ่าวไทย(Off Shore)</p> <p>๓) กลุ่มธุรกิจจัดเก็บและจำหน่ายก๊าซปิโตรเลียมเหลว (LPG) และกลุ่มธุรกิจนำเข้าผลิตภัณฑ์น้ำมันปาล์ม</p> <p>๔) กลุ่มตัวแทนเรือ(SHIP AGENT)</p>	<p><u>ลูกค้า</u> พึ่งพาพื้นที่ในการประกอบธุรกิจ และที่จอดเรือตลอดจนสิ่งอำนวยความสะดวกจาก ทพส.-ทร.</p>
	<p>1.5 <u>คู่ค้า</u></p>	<p>หมายถึง ผู้ขายสินค้า ผู้รับจ้างและ/หรือให้บริการ กับ ทพส.-ทร.</p>	<p><u>คู่ค้า</u> พึ่งพาการจ้างงานหรือบริการจาก ทพส.-ทร.</p>

--	--	--	--

ที่	กลุ่มผู้มีส่วนได้ส่วนเสีย	บริบท	ผลกระทบ
	1.6 <u>นาร่อง</u>	<p>- การนาร่อง คือ การเดินเรือในพื้นที่คับแคบ พื้นที่อันตรายในช่องทางเดินเรือจำฟ้า เช่น ในร่องน้ำหรือช่องทางแคบๆมีการเดินเรือหนาแน่นแออัด มีอุปสรรคและอันตรายในการเดินเรือมาก ในพื้นที่ดังกล่าว นายเรือผู้ซึ่งมีความชำนาญในการเดินเรือในทะเลกว้างไม่สามารถใช้แผนที่</p>	<p><u>นาร่อง</u> เรือสินค้าที่เดินทางมาถึงปากร่องน้ำหรือทอดสมออยู่แล้ว เมื่อได้เวลาที่จะเดินทางเข้าสู่ท่าเรือ ตามที่เจ้าของเรือหรือตัวแทนเจ้าของเรือแจ้งขอให้บริการนาร่อง ผู้นำร่องจะนั่งเรือยนต์รับส่งจากฝั่งหรือจากสถานีนำร่องไปขึ้นเรือสินค้า แล้วนำร่องเรือเดินทางเข้ามาเทียบท่าผูกท่อนหรือหลักหรือทอดสมอตามตำบลที่กำหนด</p>
	1.7 <u>ด่านควบคุมโรคติดต่อระหว่างประเทศ</u>	<p>- เตรียมความพร้อม และประสานสนับสนุนการดำเนินงานป้องกันควบคุมโรค และภัยสุขภาพในสถานการณ์ฉุกเฉิน และภัยพิบัติตามความต้องการของพื้นที่และได้มาตรฐานสากล</p>	<p><u>ด่านควบคุมโรคติดต่อระหว่างประเทศ</u> ติดตามสถานการณ์การระบาดของโรคติดต่อในประเทศต่างๆ อย่างสม่ำเสมอ</p>

--	--	--	--

ที่	กลุ่มผู้มีส่วนได้ส่วนเสีย	บริบท	ผลกระทบ
2.	<p>กลุ่มผู้มีส่วนได้ส่วนเสียทางอ้อม</p> <p>2.1 <u>คณะกรรมการบริหาร ทพส.-ทร.</u></p> <p>2.2 <u>กองทัพเรือ</u></p>	<p>- มีหน้าที่</p> <p>๑) กำหนดนโยบาย กำกับดูแลการบริหารจัดการ และติดตามการดำเนินงานให้เป็นไปตามวัตถุประสงค์ของทุนหมุนเวียน</p> <p>๒) กำหนดข้อบังคับว่าด้วยการบริหารงานบุคคล การเงิน การพัสดุ ตลอดจนการกำหนดค่าตอบแทนสิทธิประโยชน์หรือสวัสดิการต่างๆ ของผู้บริหารทุนหมุนเวียน พนักงาน และลูกจ้างให้สอดคล้องกับมาตรฐานที่คณะกรรมการกำหนดตามมาตรา ๑๑ (๘)</p> <p>๓) พิจารณาอนุมัติแผนการดำเนินงานประจำปี</p> <p>๔) แต่งตั้งผู้บริหารทุนหมุนเวียน</p> <p>- เป็นหน่วยงานของรัฐที่จัดตั้งทุนหมุนเวียน โดยกองทัพเรือมี</p>	<p><u>คณะกรรมการบริหาร ทพส.-ทร.</u></p> <p>พึงพาการทำงานจากผู้บริหารทุนหมุนเวียน เจ้าหน้าที่ทุนหมุนเวียน พนักงาน ลูกจ้างและพึงพารายได้จากลูกค้าเพื่อเป็นค่าใช้จ่ายในการบริหารงาน</p> <p><u>กองทัพเรือ</u></p> <p>พึงพารายได้จาก ทพส.-</p>

		<p>นโยบายการดำเนินงานเชิงพาณิชย์ ดังนี้</p> <p>1) ทพส.-ทร. จะดำเนินงานสนับสนุนภารกิจของการทำเรือแห่งประเทศไทยในกรณีภาวะฉุกเฉิน สนับสนุนเรือรบของกองทัพเรือและเรือรบต่างประเทศตามคำขอของรัฐบาลต่างประเทศและภารกิจของสหประชาชาติ โดยการใช้ท่าเรือจุกเสม็ดนั้น ทพส.-ทร. ต้องดำรงไว้ซึ่งวัตถุประสงค์ทางทหารเป็นสำคัญ</p>	<p>ทร. ในการบำรุงรักษาทำเรือและเครื่องมือเครื่องทุ่นแรงต่างๆ</p>
--	--	--	--

ที่	กลุ่มผู้มีส่วนได้ส่วนเสีย	บริบท	ผลกระทบ
		<p>2) ทพส.-ทร. จะดำเนินงานเชิงพาณิชย์ในการให้บริการแก่ผู้ประกอบการ โดยสินค้าที่จะให้บริการต้องเป็นสินค้าในการพัฒนาประเทศเท่านั้น ซึ่งข้อผูกพันที่จะพึงมีกับผู้ประกอบการต่างๆ จะมีอายุสัญญาไม่เกินห้วงเวลาที่กองทัพเรืออนุญาตให้ดำเนินการเชิงพาณิชย์เท่านั้น ในส่วนของการใช้จ่ายเงินทุนหมุนเวียนฯ นั้น จะใช้จ่ายได้เฉพาะกิจการตามวัตถุประสงค์ที่กำหนดไว้ตามรายการภายในวงเงินตามประมาณการรายรับ -</p>	

	<p>2.3 <u>กรมบัญชีกลาง</u></p>	<p>รายจ่ายประจำปี ที่อนุมัติจากกระทรวงการคลัง</p> <p>- มีหน้าที่ในการควบคุมดูแลการใช้จ่ายเงินของ ทพส.-ทร. ให้เป็นไปโดยถูกต้อง มีวินัย คุ่มค่า โปร่งใส และสามารถตรวจสอบได้ และให้บริการคำแนะนำปรึกษาด้านการเงิน การคลัง การบัญชี การตรวจสอบ ภายใน การบริหารเงิน นอกงบประมาณ และการพัสดุภาครัฐ การดำเนินการเกี่ยวกับการบริหารเงินคลังให้มีใช้จ่ายอย่างเพียงพอ และการเสนอข้อมูลในเชิงนโยบายการคลังแก่ฝ่ายบริหาร รวมทั้งดำเนินการเกี่ยวกับการประเมินผลการดำเนินงาน การกำกับดูแลนโยบาย และมาตรฐานค่าตอบแทน สวัสดิการ และสิทธิประโยชน์ของบุคลากร</p>	<p><u>กรมบัญชีกลาง</u></p> <p>พึงพา คณะกรรมการบริหาร ทพส.-ทร. และผู้บริหารทุนหมุนเวียนในการบริหารเงินทุนให้มีประสิทธิภาพเป็นไปตามเกณฑ์ที่รัฐบาลกำหนด</p>
--	--------------------------------	--	--

ที่	กลุ่มผู้มีส่วนได้ส่วนเสีย	บริบท	ผลกระทบ
	<p>2.4 <u>สำนักงบประมาณ</u></p>	<p>- มีหน้าที่ในการเสนอแนะและให้คำปรึกษาแนะนำในด้านการงบประมาณแก่คณะกรรมการบริหาร ทพส.-ทร. โดยเสนอแนะการบริหารจัดการงบประมาณ เพื่อให้เกิดประโยชน์สูงสุดและคุ้มค่า ให้บรรลุเป้าหมาย ผลสัมฤทธิ์ของงานตามแผนที่</p>	<p><u>สำนักงบประมาณ</u></p> <p>พึงพา คณะกรรมการบริหาร ทพส.-ทร. และผู้บริหารทุนหมุนเวียนในการบริหารงบประมาณ เพื่อให้การเบิกจ่ายเป็นไปตามเป้าหมายที่รัฐบาลกำหนด และกระตุ้น</p>

	<p>2.5 <u>หน่วย ทร.ที่มีพื้นที่ติดกับ ทพส.-ทร.</u></p> <p>2.6 <u>ชุมชนท้องถิ่น</u></p>	<p>กำหนดไว้และติดตามประเมินผล การดำเนินงานจากการใช้จ่าย งบประมาณของ ทพส.-ทร.</p> <p>- จำนวน ๔ หน่วย ประกอบด้วย อู่ราชนาวีมหิตล กรมอุทกหารเรือ, กองเรือบรรทุกเฮลิคอปเตอร์ กอง เรือยุทธการ, หน่วยสงครามพิเศษ ทางเรือ กองเรือยุทธการ และ หน่วยบัญชาการนาวิกโยธิน</p> <p>- ตำบลแสมสารเป็น ๑ ใน ๕ ตำบล ในเขตอำเภอสัตหีบ จังหวัดชลบุรี มีอาณาเขตพื้นที่ใกล้กับ ทพส.-ทร. รัศมี ๕ กม. พื้นที่ประมาณ 20,000 ไร่มีจำนวนหมู่บ้านอยู่ในเขตการ ปกครองจำนวน 4 หมู่บ้าน ได้แก่ หมู่ที่ ๑ บ้านช่องแสมสาร หมู่ที่ ๒ บ้านหนองน้ำเค็ม หมู่ที่ ๓ บ้านหัวแหลม หมู่ที่ ๔ บ้านหนอง กระเจงจำนวนประชากรในชุมชน 6,422 คน เนื่องจากภูมิประเทศ ติดทะเลส่วนใหญ่จึงประกอบอาชีพ การประมง ค้าขาย และรับจ้าง</p>	<p>เศรษฐกิจในภาพรวมของ ประเทศ</p> <p><u>หน่วย ทร.ที่มีพื้นที่ติดกับ ทพส.-ทร.</u></p> <p>พึ่งพาการบริการจาก ทพส.-ทร.</p> <p><u>ชุมชนท้องถิ่น</u></p> <p>พึ่งพา ด้านเศรษฐกิจ (การใช้จ่ายใช้สอยใน บริเวณ ชุมชน) จาก เจ้าหน้าที่ทุนหมุนเวียน พนักงาน ลูกจ้าง และ พนักงานบริษัทที่มา ทำงานที่ ทพส.-ทร.</p>
--	--	---	---

การจัดลำดับความสำคัญของผู้มีส่วนได้เสียจึงแตกต่างกันในมุมมองเชิงความมั่นคงและเชิงพาณิชย์ ดังนี้

ลำดับความสำคัญ	มุมมองเชิงความมั่นคง	มุมมองเชิงพาณิชย์
๑. ผู้มีส่วนได้ส่วนเสียที่ได้รับ	- เรือรบกองทัพเรือและเรือรบ	- ลูกค้า

<p>ผลกระทบอย่างมีนัยสำคัญอันเนื่องมาจากการดำเนินงานของ ทพส.-ทร. และมีอิทธิพลอย่างมากต่อการดำเนินงานของ ทพส.-ทร.</p>	<p>มิตรประเทศ - คณะกรรมการบริหาร ทพส.-ทร. - ผู้บริหารทุนหมุนเวียน</p>	<p>- คู่ค้า - ผู้บริหารทุนหมุนเวียน</p>
<p>๒. ผู้มีส่วนได้ส่วนเสียที่ได้รับผลกระทบอย่างไม่มีนัยสำคัญอันเนื่องมาจากการดำเนินงานของ ทพส.-ทร. แต่มีอิทธิพลอย่างมากต่อการดำเนินงานของ ทพส.-ทร.</p>	<p>- กองทัพเรือ - หน่วย ทร. ที่มีพื้นที่ติดกับ ทพส.-ทร.</p>	<p>- คณะกรรมการบริหาร ทพส.-ทร. - เรือรบกองทัพเรือและเรือรบมิตรประเทศ</p>
<p>๓. ผู้มีส่วนได้ส่วนเสียที่ได้รับผลกระทบ มีนัยสำคัญ อันเนื่องมาจากการดำเนินงานของ ทพส.-ทร. แต่มีอิทธิพลน้อยต่อการดำเนินงานของ ทพส.-ทร.</p>	<p>- เจ้าหน้าที่ทุนหมุนเวียน พนักงาน ลูกจ้าง</p>	<p>- เจ้าหน้าที่ทุนหมุนเวียน พนักงาน ลูกจ้าง - นักร้อง - ด้านควบคุมโรคติดต่อระหว่างประเทศ</p>
<p>๔. ผู้มีส่วนได้ส่วนเสียที่ได้รับผลกระทบอย่างไม่มีนัยสำคัญอันเนื่องมาจากการดำเนินงานของ ทพส.-ทร. และมีอิทธิพลน้อยต่อการดำเนินงานของ ทพส.-ทร.</p>	<p>- ลูกค้า - คู่ค้า - กรมบัญชีกลาง - สำนักงบประมาณ - ชุมชนท้องถิ่น</p>	<p>- กองทัพเรือ - กรมบัญชีกลาง - สำนักงบประมาณ - ชุมชนท้องถิ่น - นักร้อง - ด้านควบคุมโรคติดต่อระหว่างประเทศ</p>

สรุปประเด็นผลกระทบ ความกังวล / ความต้องการ / ความคาดหวังของผู้มีส่วนได้ส่วนเสีย ต่อการดำเนินงานของเงินทุน ฯ จากกระบวนการสำรวจความคิดเห็นของผู้มีส่วนได้ส่วนเสีย ทำให้ได้ทราบผลกระทบ ความกังวล / ความต้องการ / ความคาดหวังของผู้มีส่วนได้ส่วนเสีย ต้องการให้เงินทุน ฯ ตอบสนองในด้านต่าง ๆ ดังนี้

1. กลุ่มลูกค้าต้องการให้มีการพัฒนาโครงสร้างพื้นฐานให้มีความมั่นคง รองรับการดำเนินงาน เช่น ความลึกของร่องน้ำ, ความยาวหน้าท่า, สิ่งอำนวยความสะดวก และระบบสาธารณูปโภค
2. ด้านกำลังพล มีความต้องการ ความคาดหวัง ในเรื่อง สวัสดิการ, ความมั่นคงในการปฏิบัติงาน และค่าตอบแทนที่เหมาะสม
3. หน่วยงานภายนอก มีความคาดหวังให้ เงินทุน ฯ มีความรับผิดชอบต่อสิ่งแวดล้อม และสนับสนุนภาคเศรษฐกิจของชุมชนท้องถิ่น

จากแนวทางการบริหารจัดการผู้มีส่วนได้ส่วนเสีย ดังกล่าว ซึ่งได้ทำการเก็บข้อมูลเพื่อนำมาวิเคราะห์ และกำหนดลำดับความสำคัญในมุมมองเชิงความมั่นคง และมุมมองเชิงพาณิชย์ เพื่อนำมาเป็นองค์ประกอบในการกำหนดยุทธศาสตร์ให้ครอบคลุม และตอบสนองผู้มีส่วนได้ส่วนเสียได้อย่างตรงประเด็น ซึ่งจะช่วยให้ยุทธศาสตร์ มีความเหมาะสม ครบถ้วน ในทุกมุมมอง อันจะส่งผลให้ตอบสนองความต้องการที่แท้จริงของผู้มารับบริการ และกำลังพลที่ปฏิบัติงานได้เป็นอย่างดี

4. ด้านบริหารความเสี่ยง

ความเสี่ยงในแผนยุทธศาสตร์ของเงินทุนหมุนเวียนเพื่อการบริหารท่าเรือพาณิชย์สัตหีบ – กองทัพเรือ คือ เหตุการณ์ใด ๆ ที่อาจเกิดภายใต้สถานการณ์ที่ไม่แน่นอน และส่งผลกระทบหรือสร้างความเสียหาย (ที่เป็นตัวเงิน และไม่เป็นตัวเงิน) หรือความล้มเหลว หรือ ลดโอกาสที่จะบรรลุเป้าหมายและวัตถุประสงค์ตามแผนยุทธศาสตร์

ปัจจัยเสี่ยง (Risk Factor) หมายถึง สาเหตุของความเสี่ยงที่จะทำให้ไม่บรรลุวัตถุประสงค์ตามขั้นตอน การดำเนินงานหลักที่กำหนดไว้ ทั้งที่เป็นปัจจัยภายในและภายนอกองค์กร

๑. ปัจจัยภายใน เช่น ปัจจัยเสี่ยงด้านเทคโนโลยี ปัจจัยเสี่ยงด้านการดำเนินงาน ปัจจัยเสี่ยงด้านกำลังพล ปัจจัยเสี่ยงด้านสภาพแวดล้อมในการทำงาน เป็นต้น

๒. ปัจจัยภายนอก เช่น ปัจจัยเสี่ยงทางการเมืองและสังคม ปัจจัยเสี่ยงทางการเงิน และเศรษฐกิจ ปัจจัยเสี่ยงทางด้านกฎหมาย และปัจจัยเสี่ยงทางด้านสิ่งแวดล้อมและภัยธรรมชาติ

กลยุทธ์การจัดการความเสี่ยง แบ่งได้ 4 วิธีดังนี้

<p>การยอมรับความเสี่ยง หมายถึง ยอมรับความเสี่ยงที่เกิดจากการปฏิบัติงานและภายใต้ระดับความเสี่ยงที่องค์กรสามารถยอมรับได้</p>	<p>การลดความเสี่ยงหรือควบคุมความเสี่ยง หมายถึง การดำเนินการเพิ่มเติมเพื่อลดหรือควบคุมโอกาสเกิดหรือผลกระทบของความเสี่ยงให้อยู่ในระดับที่ยอมรับได้</p>
<p>การหลีกเลี่ยงความเสี่ยง หมายถึง การดำเนินการเพื่อยกเลิกหรือหลีกเลี่ยงกิจกรรมที่ก่อให้เกิดความเสี่ยง ทั้งนี้หากทำการใช้กลยุทธ์นี้ อาจต้องบ่งทำการพิจารณาวัตถุประสงค์ว่าสามารถบรรลุได้หรือไม่เพื่อทำการปรับเปลี่ยนต่อไป</p>	<p>การถ่ายโอนความเสี่ยง หมายถึง การรวมจัดการโดยแบ่ง หรือถ่ายโอนความเสี่ยงบางส่วนกับบุคคลหรือองค์กรอื่น</p>

การประเมินความเสี่ยง (Risk Assessment) หมายถึง กระบวนการระบุความเสี่ยงและการวิเคราะห์เพื่อจัดลำดับความเสี่ยงที่จะมีผลกระทบต่อการบรรลุเป้าประสงค์ขององค์กรโดยการประเมินจากโอกาสที่จะเกิดเหตุการณ์ (Likelihood) และผลกระทบ (Impact)

๑. โอกาสที่จะเกิดเหตุการณ์ หมายถึง ความถี่หรือโอกาสที่จะเกิดเหตุการณ์ความเสี่ยง
๒. ผลกระทบ หมายถึง ขนาดของความรุนแรง ความเสียหายที่จะเกิดขึ้น หากเกิดเหตุการณ์ความเสี่ยง
๓. ระดับของความเสี่ยง หมายถึง สถานะของความเสี่ยงที่ได้จากการประเมินโอกาส และผลกระทบของแต่ละปัจจัยเสี่ยง แบ่งออกเป็น ๔ ระดับ คือ ความเสี่ยงสูงมาก ความเสี่ยงสูง ความเสี่ยงปานกลางและความเสี่ยงต่ำ

ประเมินความเสี่ยงและจัดลำดับความเสี่ยง

กองทุนฯ ได้นำเกณฑ์การประเมินผลกระทบ โอกาส ระดับความเสี่ยง และ Acceptable line มาเพื่อประเมินความเสี่ยง และผลการทบทวนการบริหารความเสี่ยงปี 2562 โดยพิจารณาคัดเลือกไปเป็นความเสี่ยงระดับองค์กรที่จะต้องนำไปจัดทำแผนบริหารความเสี่ยงปี 2563 จำนวน 10 ความเสี่ยง ได้แก่

- ความเสี่ยงสูงมาก จำนวน 0 ความเสี่ยง

5. การวิเคราะห์ TOWS Analysis ระดับยุทธศาสตร์ของเงินทุนฯ

จากผลการวิเคราะห์ SWOT Analysis ของเงินทุนฯ ทำให้สามารถสรุปภาพรวมแผนยุทธศาสตร์ ที่ดำเนินการทบทวน ปรับปรุงเพื่อให้สอดคล้องกับสภาพการณ์ที่เปลี่ยนแปลงไปเพื่อให้มีความเหมาะสม เท้า ทันต่อการเปลี่ยนแปลง ซึ่งประกอบด้วย กลยุทธ์เชิงรุก (SO) กลยุทธ์เชิงแก้ไข (WO) กลยุทธ์เชิงป้องกัน (ST) และกลยุทธ์เชิงรับ (WT) ดังนี้

กลยุทธ์เชิงรุก (SO)	กลยุทธ์เชิงป้องกัน (ST)
<p>S1 + S2 + S3 + O1 S1 + S2 + S3 + O2</p> <p>1. พัฒนาท่าเรือให้มีความเป็นสากลรองรับการขนส่ง ผู้โดยสาร อุตสาหกรรมการท่องเที่ยวที่กำลังมีการ ขยายตัวอย่างรวดเร็ว</p> <p>2. พัฒนาระบบการขนส่งหลายรูปแบบ (Multi Modal Transport) ให้ครบทั้งระบบทางเรือ, ระบบถนน, ระบบราง และระบบการขนส่งทางอากาศ ให้สามารถ เชื่อมโยงกันได้อย่างสมบูรณ์</p>	<p>S1 + T1 + T2 S2 + S3 + T1 + T2</p> <p>1. เฝ้าระวัง, ติดตาม, วิเคราะห์ปัจจัยด้านการเมือง, เศรษฐกิจ, การแข่งขันทางโลจิสติกส์ เพื่อเป็นข้อมูลใน การจัดทำแผนความเสี่ยงในด้านต่าง ๆ</p> <p>2. พัฒนา ซ่อมแซม บำรุงรักษา ระบบโครงสร้าง พื้นฐานให้มีความพร้อมอยู่เสมอ เพื่อรองรับการ ขยายตัว และการเปลี่ยนแปลงในด้านต่าง ๆ</p>

<p>3. การทำการตลาดเชิงรุกเพื่อประชาสัมพันธ์ และหาผู้ประกอบการในการร่วมลงทุนในโครงการอุตสาหกรรมที่เกี่ยวข้อง เช่น อุตสาหกรรมด้านพลังงาน, แทนชุดเจาะน้ำมัน, การขนส่งทางทะเล</p>	
---	--

<p>กลยุทธ์เชิงแก้ไข (WO)</p>	<p>กลยุทธ์เชิงรับ (WT)</p>
------------------------------	----------------------------

<p>W1 + O1 + O2 พัฒนา ปรับปรุงการให้บริการ การสร้างความสัมพันธ์กับกลุ่มนักลงทุน, ลูกค้า เพื่อสร้างความเข้าใจที่ตรงกัน</p> <p>W2 + O1 + O2 พัฒนาโครงสร้างพื้นฐาน เช่น ชุดลอกร่องน้ำ ให้มีความทันสมัย เหมาะสมตามมาตรฐานสากล เพื่อสร้างความเชื่อมั่น และการขยายตัวของอุตสาหกรรม และการท่องเที่ยว</p> <p>W3 + W5 + O1 + O2) บริหารงบประมาณเพิ่มรายได้ นำระบบเทคโนโลยีสารสนเทศมาเพิ่มประสิทธิภาพในการบริหารจัดการให้มีความเท่าทันต่อการเปลี่ยนแปลง</p> <p>(W4 + O1 + O2 พัฒนากำลังพลให้มีความเชี่ยวชาญตามสาขาปฏิบัติงาน และจัดการอบรมศึกษาเพิ่มเติม เพื่อเพิ่มศักยภาพ ต่อยอดในการปฏิบัติงานให้เกิดความต่อเนื่อง</p>	<p>W1,W2,W3,W4,W5 - T1,T2</p> <ol style="list-style-type: none"> 1. จัดทำแผนบริหาร,แผนความเสี่ยงให้ครอบคลุมทุกมิติ 2. รักษาเสถียรภาพทางการเงินให้สอดคล้องกับนโยบาย และปัจจัยสิ่งแวดล้อมทางการเมือง, เศรษฐกิจ, สังคมที่เปลี่ยนแปลงไป ๓. จัดกิจกรรม ประชาสัมพันธ์ สร้างความเข้าใจกับกลุ่มลูกค้าเพื่อสร้างความเชื่อมั่นและสร้างภาพลักษณ์ที่ดีให้กับเงินทุนฯ
--	---

6. ผลการดำเนินงานตามแผนปฏิบัติการประจำปีงบประมาณ ๒๕๕7 – ๒๕๖๑

1. องค์ประกอบของคณะกรรมการของกองทุนฯ ควรมีกำหนดเกณฑ์การคัดเลือกให้เหมาะสมกับบริบทของกองทุนฯ โดยพิจารณาความเหมาะสมจาก Skills Matrix ที่ครบถ้วนในทุกด้านที่มีความสำคัญต่อการบริหารจัดการกองทุนฯ รวมถึงกองทุนที่มีการบริหารกองทุนในด้านการลงทุนรูปแบบต่างๆ ควรที่จะต้อง มีคณะกรรมการที่มีความรู้ความเชี่ยวชาญด้านการลงทุน เพื่อให้การบริหาร และการลงทุนเกิดประสิทธิภาพสูงสุด อีกทั้งคณะกรรมการกองทุนฯ ควรมีกำหนดแผนการประชุมประจำปีตั้งแต่เริ่มปีบัญชี รวมทั้งการกำหนดจำนวนครั้งในการจัดประชุมคณะกรรมการทุนหมุนเวียนที่ชัดเจน เพื่อเป็นกรอบแนวทางการกำกับดูแล และติดตามการดำเนินงานของทุนหมุนเวียนได้อย่างเป็นระบบ และสม่ำเสมอตลอดทั้งปี และควรมีการนำเสนอให้คณะกรรมการพิจารณาอย่างต่อเนื่อง เพื่อให้เกิดการพัฒนา/ปรับปรุง การดำเนินงานอย่างแท้จริง

2. การกำหนดตัวชี้วัดที่แสดงประสิทธิผลของการดำเนินงานทุนหมุนเวียน ควรกำหนดให้สอดคล้องกับยุทธศาสตร์ของกระทรวงต้นสังกัด เพื่อแสดงให้เห็นถึงการถ่ายทอดยุทธศาสตร์จากกระทรวงต้นสังกัดมาสู่ทุนหมุนเวียนที่ชัดเจน รวมถึงควรมีการติดตามการประเมินผลการดำเนินงานที่มีความสอดคล้องกันระหว่างภารกิจของทุนหมุนเวียนที่สนับสนุนต่อการบรรลุยุทธศาสตร์ของกระทรวงต้นสังกัด

3. ทุนหมุนเวียนควรให้ความสำคัญในการพัฒนากระบวนการประชาสัมพันธ์การดำเนินงานของทุนหมุนเวียนให้กลุ่มเป้าหมายได้รับทราบ และเห็นถึงความสำคัญของทุนหมุนเวียน เพื่อให้การดำเนินงานเพื่อสนับสนุน ส่งเสริมตามวัตถุประสงค์การจัดตั้งทุนหมุนเวียนเป็นไปอย่างมีประสิทธิภาพ

4. ทุนหมุนเวียนที่มีความจำเป็นต้องบริหารเงินทุนหมุนเวียนให้มีความเพียงพอต่อค่าใช้จ่ายในการสนับสนุนโครงการ และการบริหารงานของทุนหมุนเวียน ผู้บริหารต้องให้ความสำคัญ และเจ้าหน้าที่ต้องมีความรู้ ทักษะ และประสบการณ์เพื่อการบริหารการลงทุนของเงินทุนได้ให้ผลตอบแทน และมีความเสี่ยงในระดับที่เหมาะสม

5. ทุนหมุนเวียนควรให้ความสำคัญในการพัฒนาระบบสารสนเทศอย่างเป็นระบบ เช่น ระบบสารสนเทศในการติดตาม หรือการเปรียบเทียบผลการดำเนินงานตามเป้าหมายของทุนหมุนเวียน เพื่อให้สามารถติดตาม ความคืบหน้า ปัญหา อุปสรรค เพื่อสามารถปรับปรุงผลการดำเนินงานได้อย่างทันกาล โดยเฉพาะกลุ่ม ทุนหมุนเวียนเพื่อสนับสนุน/ส่งเสริม รวมถึงทุนหมุนเวียนที่มีเงินกองทุนจำนวนมาก เพื่อให้เกิดการติดตามประสิทธิภาพการใช้งบกองทุนในแต่ละพื้นที่อย่างเป็นระบบ และสามารถสะท้อนถึงความสำเร็จ และผลลัพธ์ที่เกิดขึ้นตามวัตถุประสงค์ การจัดตั้งของกองทุน ฯ ได้

6. ทุนหมุนเวียนควรมีการกำหนดผลลัพธ์ของโครงการแต่ละโครงการ โดยเฉพาะโครงการที่ให้การสนับสนุนเงินกับหน่วยงาน โดยต้องมีการกำหนดผลลัพธ์ และผลกระทบที่ชัดเจน ในเชิงเป้าหมาย ทั้งเชิงปริมาณ และคุณภาพ ให้ปรากฏตั้งแต่แผนงานโครงการ เพื่อใช้เป็นกรอบแนวทางการดำเนินงาน และเป็นกลไกสำหรับติดตาม และกำกับดูแลให้ทุนหมุนเวียนปฏิบัติงานได้ตามแผนที่กำหนดอย่างครบถ้วนสมบูรณ์ เช่น โครงการสนับสนุนเพื่อเพิ่มศักยภาพของชุมชนต้องมีการกำหนดผลลัพธ์ที่ชัดเจนว่าศักยภาพดังกล่าวคืออะไร และรอบระยะเวลาในการติดตาม และประเมินผลลัพธ์ ที่แสดงถึง ศักยภาพชุมชนได้อย่างแท้จริง หรือโครงการพัฒนาเทคโนโลยีสารสนเทศต้องการกำหนดตัวชี้วัดเชิงผลลัพธ์ที่ชัดเจน และวิธีการจัดเก็บข้อมูลที่เป็นปัจจุบัน เป็นต้น และควรผลักดันให้ผลลัพธ์มีแนวโน้มที่ต่อเนื่อง โดยอาจนำข้อสังเกตที่ได้จากการประเมินผลลัพธ์ในแต่ละปี มาใช้เป็นแนวทางในการปรับปรุงอย่างต่อเนื่อง

7. การสำรวจความพึงพอใจของทุนหมุนเวียน ควรกำหนดจำนวนกลุ่มตัวอย่างที่ครอบคลุมผู้มีส่วนได้ส่วนเสียที่จะดำเนินการสำรวจที่สอดคล้องกับศักยภาพ และความเป็นไปได้ในการจัดเก็บข้อมูลของทุน

หมุนเวียน โดยจำนวนกลุ่มตัวอย่างควรมีจำนวนที่เป็นไปตามหลักเพื่อให้ผลสำรวจมีความน่าเชื่อถือ และสามารถนำมาใช้ประกอบการพัฒนา และปรับปรุงการดำเนินงานของทุนหมุนเวียนได้อย่างแท้จริง

39

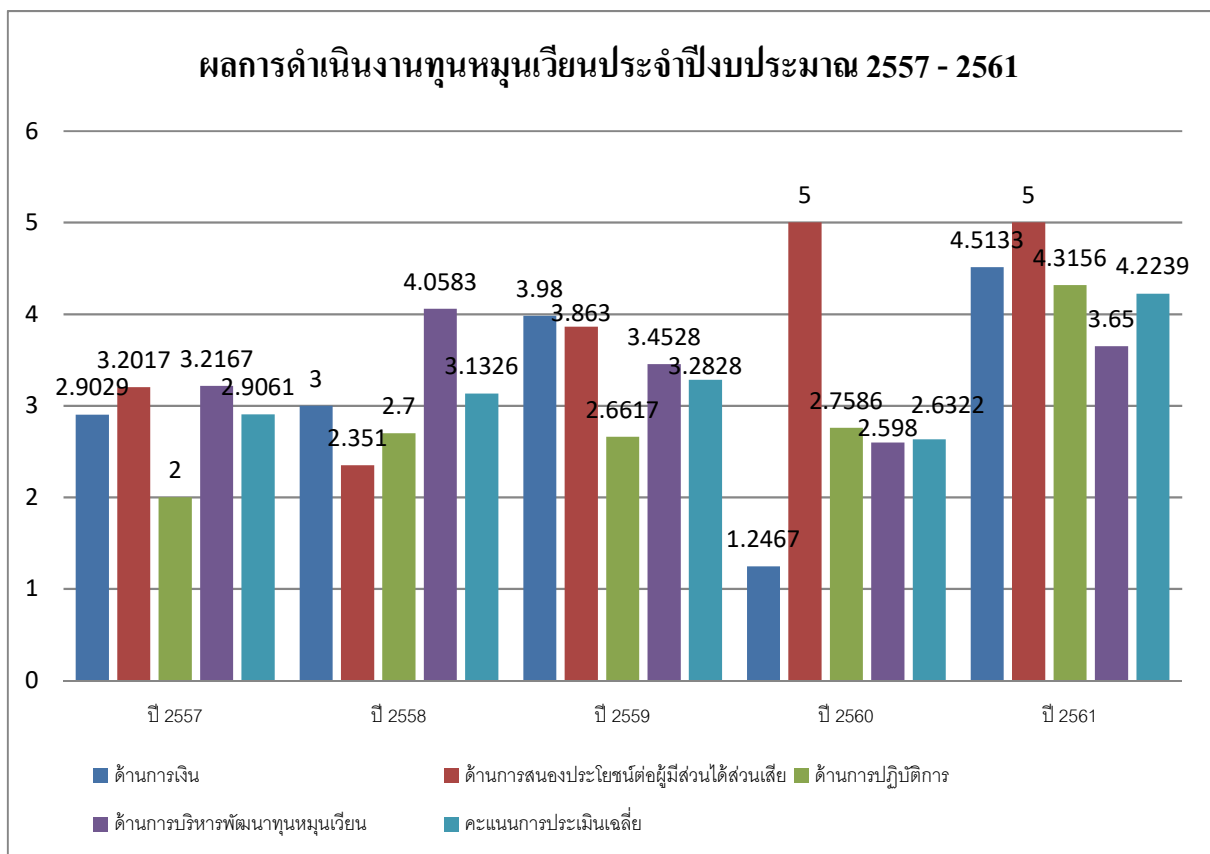
8. ทุนหมุนเวียนที่มีผลการดำเนินงานด้านการบริหารพัฒนาทุนหมุนเวียนต่ำกว่าเป้าหมายที่กำหนดไว้ควรมีการปรับปรุง และพัฒนาการดำเนินงานให้ดียิ่งขึ้น โดยการหารือกับที่ปรึกษาในส่วนช่องว่างในการปรับปรุงต้องปรับปรุง และพัฒนาด้านการบริหารพัฒนาทุนหมุนเวียนของทุนหมุนเวียนเพื่อให้ผลการดำเนินงานด้านการบริหารพัฒนาทุนหมุนเวียนได้ตามเป้าหมายที่กำหนดไว้

9. กรมบัญชีกลาง และทุนหมุนเวียน ควรมีการพิจารณาความจำเป็นของการดำเนินงานให้สะท้อนบริบทในปัจจุบัน เพื่อพิจารณาการปรับแก้ไขระเบียบ ให้สอดคล้องและทันกับสถานการณ์ในปัจจุบัน หรือการพิจารณายุบเลิก หรือยุบรวมการดำเนินงาน

7. การประเมินผลการดำเนินงานของเงินทุนใหม่ปีงบประมาณ ๒๕๕7 – ๒๕๖๑

การประเมินผลการดำเนินงานทุนหมุนเวียน ตามหลัก BSC ใน 5 ปีที่ผ่านมา พบว่า กองทุนฯ มีผลการดำเนินงานดีขึ้นตามลำดับ ดังตารางผลการดำเนินงานทุนหมุนเวียน ปีงบประมาณ 2557 - 2561

ผลประเมิน 4 ด้านตามหลัก BSC	ปี 2557	ปี 2558	ปี 2559	ปี 2560	ปี 2561
ด้านการเงิน	2.9029	3.0000	3.9800	1.2467	4.5133
ด้านการสนองประโยชน์ต่อผู้มีส่วนได้ส่วนเสีย	3.2017	2.3510	3.8630	5.0000	5.0000
ด้านการปฏิบัติการ	2.0000	2.7000	2.6617	2.7586	4.3156
ด้านการบริหารพัฒนาทุนหมุนเวียน	3.2167	4.0583	3.4528	2.5980	3.6500
คะแนนการประเมินเฉลี่ย	2.9061	3.1326	3.2828	2.6322	4.2239



โดยมีผลประเมินภาพรวมปีบัญชี 2561 ในแต่ละด้านสรุปได้ดังนี้

ด้านการเงิน (ร้อยละ ๒๐) ระดับคะแนนอยู่ในเกณฑ์ระดับ ๔.๓๑๕๖ ซึ่งดีกว่าเป้าหมายมาก โดยในปีบัญชี ๒๕๖๑ เงินทุนฯ มีอัตราผลตอบแทนจากการบริหารเงินฝากเท่ากับร้อยละ ๑๐.๑๗ ปัจจัยสำคัญที่ส่งผลให้การดำเนินงานดีกว่าเป้าหมาย เนื่องจากมีรายได้เพิ่มขึ้นจากการเก็บค่าสินค้าผ่านท่า (ทอส่ง

แก๊ส และใบกังหันลม เพื่อใช้ในการผลิตกระแสไฟฟ้า) และรายจ่ายค่าสาธารณูปโภคลดลงเนื่องจากมีมาตรการประหยัดพลังงานและมีการใช้พลังงานทางเลือกและพลังงานทดแทน

ด้านการสนองประโยชน์ต่อผู้มีส่วนได้ส่วนเสีย (ร้อยละ ๒๐) ระดับคะแนนอยู่ในเกณฑ์ระดับ ๕.๐๐๐ ซึ่งดีกว่าเป้าหมายมาก โดยผลสำรวจความพึงพอใจของผู้มีส่วนได้ส่วนเสีย อยู่ที่ร้อยละ ๘๕.๖๙ และการดำเนินงานตามแผนการปรับปรุงการให้บริการ สามารถดำเนินการตามแผนงานคิดเป็นร้อยละ ๑๐๐ รวมถึงจัดทำรายงานสรุปการดำเนินงานตามแผนฯ รายงานให้ผู้จัดการกองทุนฯ ได้รับทราบ อีกทั้ง มีผลสำรวจความพึงพอใจ มากกว่าร้อยละ ๘๕ นอกจากนี้ในส่วนของความสำเร็จในการบริหารจัดการข้อร้องเรียน มีการจัดการบริหารข้อร้องเรียนตามมาตรฐานในการบริหารจัดการข้อร้องเรียน (SLA) ที่กำหนดไว้ คิดเป็นร้อยละความสำเร็จเท่ากับ ร้อยละ ๑๐๐

41

ด้านการปฏิบัติการ (ร้อยละ ๔๐) ระดับคะแนนอยู่ในเกณฑ์ระดับ ๔.๓๑๕๖ ซึ่งดีกว่าเป้าหมาย โดยตัวชี้วัดที่มีผลการดำเนินงานดีกว่าเป้าหมาย คือ จำนวนตันรวมของเรือสินค้า ดำเนินการได้ ๒,๘๕๘,๒๑๙.๑๗ กรอस्टัน และปริมาณสินค้าผ่านท่า จำนวน ๑,๔๔๒,๑๐๖.๘๕ ตัน สูงขึ้นจากปีที่ผ่านมา เนื่องจากมีเรือสินค้าขนส่งต่อ ส่งแก๊สและกังหันลม เพื่อผลิตไฟฟ้า (wind turbine) ใช้บริการท่าเรือพาณิชย์สัตหีบเป็นสถานที่ขนถ่ายสินค้า ดังกล่าวเพิ่มขึ้น

ด้านการบริหารพัฒนาทุนหมุนเวียน (ร้อยละ ๓๐) ระดับคะแนนอยู่ในเกณฑ์ระดับ ๓.๖๕๐๐ ในภาพรวมระดับคะแนนดีกว่าเป้าหมาย โดยมีประเด็นที่สามารถพัฒนาและปรับปรุงได้อีก ได้แก่ การบริหารทรัพยากรบุคคล โดยให้มีการวิเคราะห์สภาวะปัจจุบันและแนวโน้มในอนาคตของการบริหารทรัพยากรบุคคลของทุนหมุนเวียน มีการนำปัจจัยสำเร็จจากการดำเนินงานในอดีตมาใช้เป็นปัจจัยนำเข้าหนึ่งในการจัดทำ/ทบทวนแผนยุทธศาสตร์ด้านการบริหารทรัพยากรบุคคล แสดงให้เห็นถึงความเชื่อมโยงและการสนับสนุนยุทธศาสตร์หลักของทุนหมุนเวียนที่ถูกต้อง จัดให้มียุทธศาสตร์ด้านบริหารทรัพยากรบุคคล เช่น ยุทธศาสตร์ด้านการวัดและประเมินผลการดำเนินงานของทุนหมุนเวียนเป้าหมายที่สามารถวัดและติดตามประเมินผลของแต่ละยุทธศาสตร์ที่ชัดเจน และมีการแปลงแผนยุทธศาสตร์เป็นแผนปฏิบัติการด้านบริหารทรัพยากรบุคคล ประจำปีที่ชัดเจน

บทที่ 4

ยุทธศาสตร์เงินทุนหมุนเวียนเพื่อการบริหารท่าเรือพาณิชย์สัตหีบ – กองทัพเรือ (๒๕๖๓ – ๒๕๖๕)

จากการวิเคราะห์สภาพแวดล้อมทั้งปัจจัยภายในและภายนอกเงินทุนฯ ซึ่งมีเงื่อนไขต่างๆที่มีการเปลี่ยนแปลงซึ่งส่งผลกระทบต่อทั้งทางตรงและทางอ้อมต่อการดำเนินงานของทุนฯ ส่งผลให้มีแผนการพัฒนาที่รอบคอบและครอบคลุม อย่างไรก็ตาม บางประเด็นเป็นเรื่องที่ต้องใช้ระยะเวลาในการดำเนินงานเพื่อให้เกิดการพัฒนาอย่างมั่นคง และยั่งยืน จึงจำเป็นต้องกำหนดวิสัยทัศน์ในระยะยาวที่ต้องบรรลุภารกิจ พร้อมทั้งแนวทางยุทธศาสตร์ เพื่อเป็นกรอบในการขับเคลื่อนการพัฒนาอย่างบูรณาการ เพื่อยกระดับจุดแข็งของเงินทุนฯ และปรับปรุงแก้ไขจุดอ่อนอย่างเป็นระบบ เพื่อให้เกิดการพัฒนาเงินทุนฯ สามารถดำเนินการได้อย่างมั่นคง มั่งคั่ง และยั่งยืน

๑. วิสัยทัศน์ (Vision)

“ มุ่งพัฒนาท่าเรือพาณิชย์สัตหีบ – กองทัพเรือสู่การเป็นท่าเรือที่มีสมรรถนะสูง ”

ในหลักการองค์กรที่มีสมรรถนะสูงนั้น ต้องเป็นองค์กรที่มีการกำหนดยุทธศาสตร์ของหน่วยงาน และมีแผนปฏิบัติงานที่ชัดเจน การบริหารจัดการที่มีความยืดหยุ่นและมีคุณภาพ มีการประยุกต์ใช้เทคโนโลยีสารสนเทศ และการปรับปรุงและพัฒนาองค์กรอย่างต่อเนื่อง ผู้ปฏิบัติงานมีคุณภาพและเรียนรู้อย่างต่อเนื่อง การเปิดกว้าง และมุ่งเน้นการดำเนินการ การตอบสนองต่อการเปลี่ยนแปลงอย่างรวดเร็ว รวมทั้งสร้างเครือข่ายความร่วมมือ ทำให้สามารถปฏิบัติการบรรลุตามวัตถุประสงค์ได้อย่างมีประสิทธิภาพ ตรงตามเวลาและคุณภาพของผลงาน ดีเยี่ยมเป็นที่ยอมรับ

วิสัยทัศน์ของ ทพส.-ทร.ดังกล่าวมีความชัดเจนโดยสอดคล้องกับภารกิจ หน้าที่หลักของกองทัพเรือ ซึ่งมีภารกิจหลักในด้านความมั่นคง การปกป้องอธิปไตยของชาติ และยังมีภารกิจที่ตอบสนองกับนโยบายของรัฐ ในการพัฒนาเขตเศรษฐกิจพิเศษภาคตะวันออก (EEC) ซึ่งทำให้ภารกิจของเงินทุนฯมีภารกิจที่ต้องดำเนินการทั้งด้านการพัฒนา การลงทุน และภารกิจด้านความมั่นคง (One Port Two Missions) ซึ่งทางเงินทุนฯ เป็นหนึ่งในกลไกที่สำคัญที่จะช่วยขับเคลื่อนระบบเศรษฐกิจของประเทศให้มีความมั่นคง มั่งคั่ง ยั่งยืน ตามยุทธศาสตร์ชาติ ๒๐ ปี ที่กำหนดไว้และยังต้องคงไว้ซึ่งพันธกิจหลักในด้านความมั่นคงซึ่งเป็นเสาหลักสำคัญในดุลย์อำนาจของชาติซึ่งสะท้อนภาพเชิงบวกที่แสดงถึง เป็นเลิศในด้านความมั่นคง และพาณิชย์นาวีดีเยี่ยม ในอนาคต ซึ่งต้องใช้ศักยภาพของทรัพยากรที่มีอยู่ในปัจจุบันให้เกิดประโยชน์สูงสุดในทุก ๆ ด้าน และเตรียมการที่จะรองรับการขยายตัวของการลงทุน การ

ท่องเที่ยว การคมนาคมขนส่งในขนาดอันไกลนี้ ซึ่งท้าทายขีดความสามารถของคณะกรรมการบริหาร กำลังพลและผู้ที่เกี่ยวข้องทุกคน

43

๒. ค่านิยม (Value)

การที่ ทพส.-ทร.จะสามารถก้าวข้ามจากองค์กรที่มีประสิทธิผล ไปสู่องค์กรที่มีการบริหารจัดการอย่างเป็นเลิศที่สร้างความสำเร็จอย่างยั่งยืนได้ จะต้องมียุทธศาสตร์ประกอบพื้นฐานที่สำคัญที่ครอบคลุมในทุกๆ ด้านขององค์กร ซึ่งเป็นหลักการและพฤติกรรมชั้นนำที่สื่อถึงความคาดหวังให้องค์กรและกำลังพลปฏิบัติค่านิยมสะท้อนและเสริมสร้างวัฒนธรรมที่พึงประสงค์ สนับสนุนและชี้นำการตัดสินใจ และช่วยให้การปฏิบัติงานขององค์กรบรรลุวิสัยทัศน์และพันธกิจด้วยวิธีการที่เหมาะสม หรือรวมเรียกว่าค่านิยมหลัก โดย ทพส.-ทร. กำหนดไว้ ๗ ประการ ดังนี้

๔.๑ การยึดมั่นในความถูกต้องชอบธรรม (Integrity)

การมีมาตรฐานด้านจริยธรรมสูง การยึดมั่นในสิ่งที่ถูกต้องชอบธรรม ผสมผสานกับการประพฤติปฏิบัติที่ซื่อสัตย์ ตรงไปตรงมา โปร่งใสและยุติธรรมจะนำไปสู่การเป็นที่ยอมรับ และความเชื่อถือของทุกภาคส่วน ซึ่งจำเป็นต่อความสำเร็จของ ทพส. - ทร.

๔.๒ การทำงานร่วมกันเป็นทีม (Team Work)

ความสำเร็จของ ทพส.-ทร. ขึ้นอยู่กับทีมงานที่มีคุณภาพ การอุทิศตนและความยืดหยุ่น ด้วยการใช้ทักษะ ความรู้และประสบการณ์ การส่งเสริมความหลากหลายในเชิงความคิดและการปฏิบัติ ระเบียบวินัย การยอมรับ การมีส่วนร่วม และการแสวงหาความร่วมมือในการทำงานอย่างมีประสิทธิภาพ

๔.๓ การมุ่งเน้นลูกค้า (Customer Focus)

การให้ความสำคัญกับลูกค้าอย่างต่อเนื่อง และมุ่งมั่นที่จะให้บริการที่มีคุณค่าสูงมีประสิทธิภาพและประสิทธิผล โดยจะมีการติดตาม ประเมินผล ทบทวนและปรับปรุงการปฏิบัติงานและการบริการให้อยู่ในระดับมาตรฐานอย่างต่อเนื่อง เพื่อให้มั่นใจว่าจะสามารถตอบสนองได้ตรงตามความต้องการหรือเกินกว่าความคาดหวังของลูกค้า

๔.๔ การพัฒนาอย่างยั่งยืน (Sustainability)

มุ่งเน้นการสร้างรายได้เพื่อความมั่นคงทางด้านการเงินในระยะยาว สนับสนุนและส่งเสริมความมั่นคงทางด้านเศรษฐกิจของประเทศ และสร้างสภาพแวดล้อมที่ดีในการเป็นท่าเรือที่ใช้ในการสนับสนุนภารกิจทางทหารและการให้บริการเชิงพาณิชย์อย่างต่อเนื่องและยั่งยืน

๔.๕ สุขภาพและความปลอดภัย (Healthy and Safety)

การปกป้องความปลอดภัยและสุขภาพที่ดีของกำลังพล หน่วยงานและผู้ประกอบการที่ขอรับการสนับสนุนการบริหาร และผู้ที่เกี่ยวข้องกิจการ ถือว่าเป็นหลักการพื้นฐานของการปฏิบัติงาน ทพส. - ทร. มุ่งมั่นที่จะส่งเสริมวัฒนธรรมของความปลอดภัย ที่มีความยืดหยุ่นและความน่าเชื่อถือสูง โดยมุ่งเน้นไปที่การป้องกันการเกิดอุบัติเหตุ การบาดเจ็บ และการเจ็บป่วย

44

๔.๖ การเป็นมิตรกับสิ่งแวดล้อม (ECO Friendly)

สิ่งแวดล้อมเป็นปัจจัยที่มีความเกี่ยวข้องกับการดำรงชีวิต มีผลกระทบต่อคุณภาพชีวิตของมนุษย์ ทั้งทางบวกและทางลบ ทพส.-ทร. ตระหนักถึงความรับผิดชอบที่มีต่อสังคมและชุมชน จึงให้ความสำคัญต่อการจำกัดหรือลดผลกระทบทางสิ่งแวดล้อมจากการดำเนินงานให้เหลือน้อยที่สุด และพยายามรณรงค์ส่งเสริมความคิด

ริเริ่มที่สนับสนุนการรักษาสิ่งแวดล้อมมากขึ้น เพื่อมุ่งสู่การเป็นท่าเรือสีเขียวที่มีเทคโนโลยีที่ทันสมัยและใส่ใจสิ่งแวดล้อม

๔.๗ การสื่อสาร (Communication)

การสื่อสารที่มีคุณภาพสูง เปิดกว้างและตรงไปตรงมาเป็นการสร้างสรรค์และเป็นการให้ความรู้ที่จำเป็น แก่ผู้มีส่วนได้ส่วนเสีย ได้แก่ หน่วยงานภาครัฐ ผู้ประกอบการ กำลังพลผู้ปฏิบัติงาน และชุมชนบริเวณใกล้เคียง ซึ่งจะนำไปสู่การมีส่วนร่วมของผู้มีส่วนได้ส่วนเสีย สร้างเสริมความไว้วางใจซึ่งกันและกัน ตลอดจนส่งเสริมให้เกิดสภาพแวดล้อมการทำงานเป็นทีม ที่ทำให้เกิดนวัตกรรมและความคิดสร้างสรรค์ที่มีความคืบหน้าไปสู่ความสำเร็จของเป้าหมายร่วมกัน รวมทั้งผู้มีส่วนได้ส่วนเสียสามารถแสดงความคิดเห็นและข้อเสนอแนะที่เป็นประโยชน์ต่อการปรับปรุงการปฏิบัติงานที่จำเป็นในอนาคต

๓. พันธกิจ (Mission)

๑. ให้การสนับสนุนเรือรบของกองทัพเรือ และเรือรบต่างชาติตามที่กองทัพเรือจะสั่งการ

๒. ให้การบริการแก่เรือสินค้าของเอกชน ตลอดจนให้บริการพื้นที่หลังท่าและเครื่องมือเครื่องทุ่นแรงในเชิงพาณิชย์ โดยจะต้องดำรงไว้ซึ่งวัตถุประสงค์ทางทหารเป็นสำคัญ และข้อผูกพันที่จะพึงมีกับผู้ประกอบการ จะมีอายุสัญญาไม่เกินห้าปีหรือหกปีหรือเจ็ดปีให้ดำเนินการเชิงพาณิชย์เท่านั้น

๓. สนับสนุนรัฐบาลในการพัฒนาประเทศตามโครงการพัฒนาระเบียงเศรษฐกิจภาคตะวันออก (Eastern Economic Corridor Development - EEC)

๔. เป้าหมาย (Goal)

1. เป็นท่าเรือที่สามารถให้บริการด้านความมั่นคงและด้านพาณิชย์ได้อย่างมีประสิทธิภาพ และยั่งยืน
2. เป็นองค์กรที่มีสมรรถนะสูง ที่ใช้เทคโนโลยีและนวัตกรรมเพื่อการบริหารจัดการที่มีคุณภาพ โปร่งใสและตรวจสอบได้

จากการวิเคราะห์สภาวะแวดล้อมภายใน ภายนอก ทำให้ทราบถึงจุดแข็ง จุดอ่อน โอกาส อุปสรรค ในการดำเนินงานของเงินทุน ฯ เพื่อให้การดำเนินงานบรรลุวิสัยทัศน์ได้อย่างมีประสิทธิภาพ ตอบสนองต่อผู้มีส่วนได้ ส่วนเสียได้อย่างมีประสิทธิภาพ และมีแผนบริหารความเสี่ยงที่สอดคล้องในการดำเนินงาน การกำหนด ประเด็นยุทธศาสตร์ ดังนี้

45

๕. ประเด็นยุทธศาสตร์ (Strategic Issue)

ยุทธศาสตร์ที่ ๑ ยกระดับขีดความสามารถในการให้บริการเรือรบและเรือพาณิชย์
เป้าประสงค์

1. ปรับปรุงระบบการบริหารจัดการของท่าเรือฯ ให้ได้มาตรฐานสากล
2. พัฒนาระบบการให้บริการให้รองรับ multimodal transportation

ในยุทธศาสตร์นี้มุ่งเน้นการพัฒนาปรับปรุงระบบการบริหารจัดการ โครงสร้างพื้นฐาน (infrastructure) การปรับปรุงพื้นที่ สร้างท่าเรือเพิ่มเติม พัฒนาพื้นที่ให้เกิดประโยชน์ในเชิงพาณิชย์ กำหนดเขตพื้นที่ที่มีความเหมาะสมกับสภาวะแวดล้อมด้านความมั่นคง เพื่อให้การพัฒนาเป็นไปอย่างคู่ขนานไม่กระทบต่อพันธกิจหลักของกองทัพเรือ อีกทั้งรองรับการพัฒนาโครงการพัฒนาเขตเศรษฐกิจพิเศษภาคตะวันออกซึ่งมีการเชื่อมโยงเครือข่ายคมนาคมหลายรูปแบบ ทั้งอากาศยาน ระบบราง และการขนส่งทางน้ำ ซึ่งประเทศไทยมีข้อได้เปรียบทางด้านภูมิรัฐศาสตร์ที่เป็นศูนย์กลางของอาเซียนส่งผลให้อำนาจต่อการคมนาคมขนส่งการ

พาณิชย์นาวี ซึ่งทางเงินทุนฯได้เตรียมแผนงานโครงการ ให้สอดคล้องกับยุทธศาสตร์ชาติในการพัฒนาขีดความสามารถทั้งด้านองค์บุคคล องค์วัตถุ และระบบเทคโนโลยีสารสนเทศให้มีความเหมาะสม ทันสมัย ตอบสนองผู้มารับบริการได้อย่างสมบูรณ์ แต่ใน พันธกิจหลักก็ยังคงไว้ในด้านความมั่นคงซึ่งเป็นเสาหลักในด้านการรักษาอธิปไตย และผลประโยชน์ของชาติ ทางทะเล ซึ่งได้มีแผนงานโครงการ รองรับไว้ เช่นเดียวกัน เพื่อให้เกิดการพัฒนาควบคู่กันไปอย่าง มั่นคง มั่งคั่ง และ ยั่งยืน

ยุทธศาสตร์ที่ ๒ พัฒนาศักยภาพเงินทุนหมุนเวียน ไปสู่องค์กรที่มีการกำกับดูแลกิจการที่ดี
เป้าประสงค์

1. กระบวนการปฏิบัติงานและการบริหารจัดการภายในองค์กรมีความรวดเร็วและมีประสิทธิภาพ
2. บุคลากรของเงินทุนฯ มีศักยภาพเพียงพอสำหรับการปฏิบัติงานตามภารกิจของเงินทุนฯ
3. ระบบเทคโนโลยีสารสนเทศและนวัตกรรมสามารถรองรับการปฏิบัติงานและตอบสนองความ

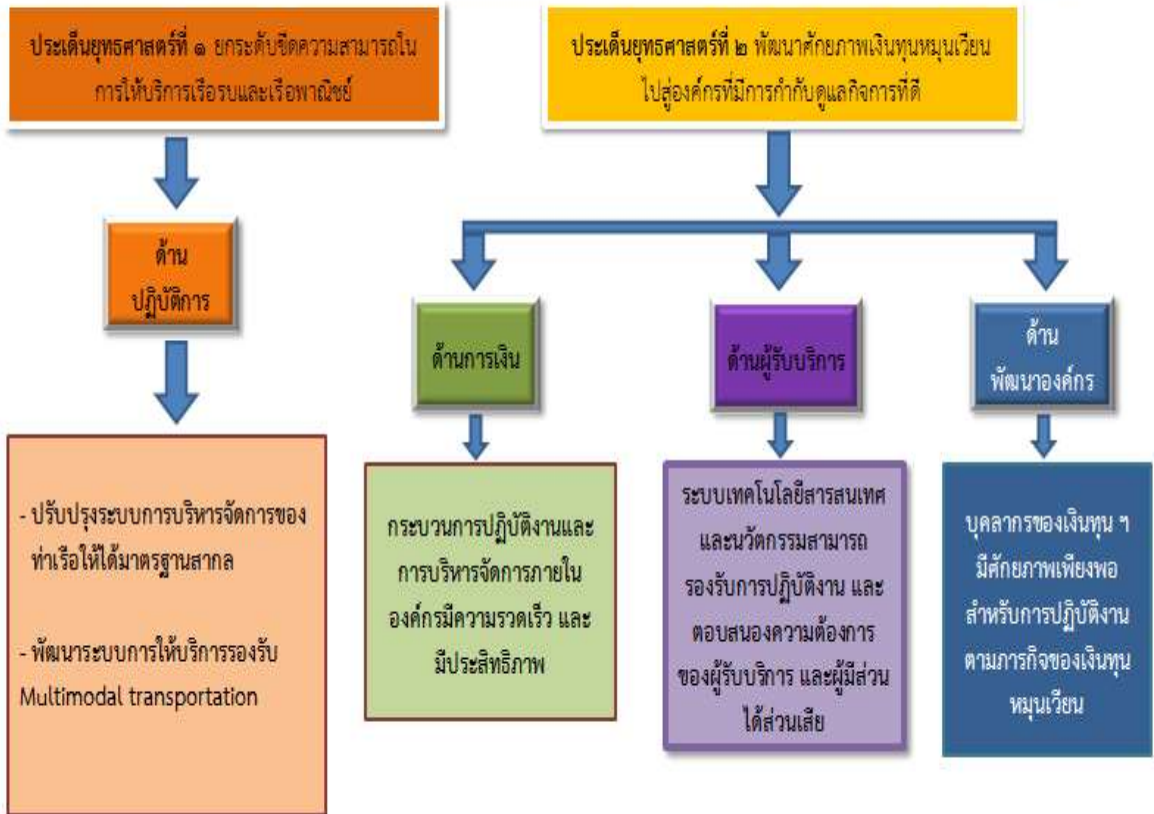
ต้องการของผู้รับบริการและผู้มีส่วนได้ส่วนเสีย

ในยุทธศาสตร์นี้มุ่งเน้นพัฒนากระบวนการปฏิบัติงานของเงินทุนฯให้ตอบสนองต่อการที่ประเทศจะก้าวไปสู่การใช้เทคโนโลยี (Thailand ๔.๐) โดยนำระบบเทคโนโลยีสารสนเทศ นวัตกรรม ที่มีความเหมาะสมสอดคล้องกับเงินทุนฯมาใช้ โดยมีแผนงาน โครงการ ปรับปรุงพัฒนาระบบข้อมูลพื้นฐาน (data base) ในทุกด้าน เช่น ระบบการเบิก-จ่าย ระบบฐานข้อมูลผู้มารับบริการให้มีความทันสมัย ปลอดภัย เชื่อมโยงเพื่อตอบสนอง อำนวยความสะดวก สร้างความพึงพอใจสูงสุดให้แก่ผู้มีส่วนได้ส่วนเสีย (one stop service)

ด้านบุคลากรนั้นถือเป็นสิ่งสำคัญที่สุดที่ต้องมีการ “สรรหา พัฒนา รักษาไว้” โดยมีแผนงานโครงการ ในการที่จะดำเนินการตามกระบวนการ โดยการกำหนดกรอบอัตราให้มีความเหมาะสมกับสภาพแวดล้อมปัจจุบันของเงินทุนฯ อีกทั้งมีโครงการในการพัฒนา ศึกษา ดูงานเพื่อเพิ่มศักยภาพให้กับบุคลากรเพื่อที่จะนำมาประยุกต์ใช้ให้เกิดประโยชน์สูงสุด

6. แผนที่ยุทธศาสตร์ (Strategy Map) เงินทุนเพื่อการบริหารท่าเรือพาณิชย์สัตหีบ – กองทัพเรือ

แผนที่ยุทธศาสตร์เงินทุนหมุนเวียนเพื่อการบริหาร ท่าเรือพาณิชย์สัตว์หีบ - กองทัพเรือ
วิสัยทัศน์ “มุ่งพัฒนา ท่าเรือพาณิชย์สัตว์หีบ - กองทัพเรือ สู่การเป็นท่าเรือที่มีสมรรถนะสูง



บทที่ 5

การนำแผนยุทธศาสตร์ไปสู่การปฏิบัติ

เพื่อให้การนำแผนยุทธศาสตร์เงินทุนหมุนเวียนเพื่อการบริหารท่าเรือพาณิชย์สัตหีบ - กองทัพเรือ พ.ศ. ๒๕๖๓ - ๒๕๖๕ ไปสู่การปฏิบัติ ประสบผลสำเร็จตามเป้าหมายที่กำหนดไว้ จำเป็นต้องมีการขับเคลื่อนไปสู่การปฏิบัติอย่างเป็นระบบ มีการติดตามและประเมินเป็นระยะ เพื่อการปรับปรุงการดำเนินงานอย่างสม่ำเสมอ ซึ่งเป็นไปตามมาตรา ๔๕ แห่งพระราชกฤษฎีกาว่าด้วยหลักเกณฑ์และวิธีการบริหารกิจการบ้านเมืองที่ดี พ.ศ. ๒๕๔๖ ดังนั้น จึงได้กำหนดวิธีการขับเคลื่อนแผนยุทธศาสตร์เงินทุนหมุนเวียนฯ ไปสู่การปฏิบัติ การติดตามประเมินผล และการปรับปรุงและทบทวนแผนฯ ไว้เป็นหลักการ ดังนี้

๑. การขับเคลื่อนแผนยุทธศาสตร์เงินทุนหมุนเวียนเพื่อการบริหารท่าเรือพาณิชย์สัตหีบ - กองทัพเรือ พ.ศ. ๒๕๖๓ - ๒๕๖๕ ไปสู่การปฏิบัติ

๑.๑. การนำองค์กรของผู้บริหาร

คณะกรรมการบริหารเงินทุนหมุนเวียนเพื่อการบริหารท่าเรือพาณิชย์สัตหีบ-กองทัพเรือ เป็นผู้บริหาร เป็น ผู้ชี้้นำองค์กร ดังนั้น เมื่อคณะกรรมการบริหารฯ ได้กำหนดหรือได้เห็นชอบในการกำหนดทิศทางขององค์กรแล้ว ก็จะต้องมีการขับเคลื่อนไปสู่การปฏิบัติด้วยการถ่ายทอดให้บุคลากรในองค์กรนำไปสู่การปฏิบัติตามแผนฯ ที่กำหนดไว้

๑.๒. การสร้างความเข้าใจ

ความเข้าใจในแผนยุทธศาสตร์เงินทุนหมุนเวียน ฯ หมายความว่า ผู้มีส่วนเกี่ยวข้องทุกฝ่าย ตั้งแต่ผู้บริหาร จนถึงผู้ปฏิบัติจะต้องมีความเข้าใจในทิศทางของแผนฯ ว่า อะไร คือ เป้าหมาย และจะบรรลุเป้าหมายได้อย่างไร ดังนั้น จะต้องสร้างความเข้าใจด้วยการจัดทำสื่อต่างๆ การสื่อสารด้วยการประชุมชี้แจง โดยเฉพาะอย่างยิ่งผู้บริหารจะต้องสร้างความเข้าใจก่อน หลังจากนั้นจะต้องถ่ายทอดหรือสื่อสารให้บุคลากรในหน่วยงานได้เข้าใจและนำไปแปลงสู่การปฏิบัติให้ได้

๑.๓. การตั้งงบประมาณ

การกำหนดกรอบในการพิจารณาขอตั้งงบประมาณรายจ่ายประจำปีในแต่ละปี จะต้องคำนึงถึงกิจกรรม/โครงการภายใต้ยุทธศาสตร์ และ/หรือกิจกรรม/โครงการที่สนับสนุนยุทธศาสตร์ที่มีการทบทวนในแต่ละปีแล้วด้วย

๑.๔. แต่งตั้งคณะทำงานขับเคลื่อน ติดตามและประเมินผล

การนำแผนยุทธศาสตร์เงินทุนหมุนเวียนเพื่อการบริหารท่าเรือพาณิชย์สัตหีบ - กองทัพเรือ พ.ศ. ๒๕๖๓-๒๕๖๕ ไปสู่การปฏิบัติ คณะทำงานประกอบด้วยผู้แทนของทุกหน่วยงาน เพื่อทำหน้าที่

ขับเคลื่อน แผน ฯ ไปสู่การปฏิบัติการติดตามและประเมินผลการนำแผนกลยุทธ์ ฯ ไปสู่การปฏิบัติ
และการทบทวน ปรับปรุงแผนฯ

48

๒. การติดตาม ประเมินผลและการทบทวนแผนยุทธศาสตร์

จะต้องดำเนินการเป็นประจำทุกปี โดยคณะทำงานขับเคลื่อน ติดตามและประเมินผลการนำแผนยุทธศาสตร์เงินทุนหมุนเวียนเพื่อการบริหารท่าเรือพาณิชย์สัตหีบ-กองทัพเรือ พ.ศ.๒๕๖๓-๒๕๖๕ ไปสู่การปฏิบัติ เพื่อจะได้ทราบสถานการณ์ของการนำแผนฯ ไปสู่การปฏิบัติ และนำผลการประเมินผลการปฏิบัติงานมาประกอบการปรับปรุง/ทบทวนแผนฯในแต่ละปี ให้สอดคล้องกับสถานการณ์ที่เปลี่ยนแปลง แล้วรายงานให้คณะกรรมการบริหารเงินทุนหมุนเวียนเพื่อการบริหารท่าเรือพาณิชย์สัตหีบ-กองทัพเรือ รับทราบและเห็นชอบ ซึ่งจะต้องดำเนินการให้แล้วเสร็จภายในเดือนกันยายนของทุกปี

บทที่ 6

กรอบเป้าหมายการดำเนินการตามแผนยุทธศาสตร์เงินทุนหมุนเวียนเพื่อการ
บริหารท่าเรือพาณิชย์สัตหีบ - กองทัพเรือ พ.ศ.๒๕๖3 – ๒๕๖๕ (ฉบับทบทวน)

กรอบเป้าหมายการดำเนินการตามแผนยุทธศาสตร์เงินทุนหมุนเวียนเพื่อการ
บริหาร ท่าเรือพาณิชย์สัตหีบ - กองทัพเรือ (๒๕๖3-๒๕๖๕)

๑. เป้าประสงค์เชิงยุทธศาสตร์ / ตัวชี้วัดยุทธศาสตร์ / ค่าเป้าหมาย / ผู้รับผิดชอบ
๒. กลยุทธ์ / กิจกรรม แผนงาน โครงการ / ผลที่คาดว่าจะได้รับ