



รายงานองค์ความรู้ที่มีการจัดการ
เพื่อให้เกิดวิธีปฏิบัติที่เป็นเลิศ

กระบวนการควบคุมอค์คิภัยในเขตท่าเรือจุลเสม็ด
ท่าเรือพาณิชย์สัตหีบ - ฐานทัพเรือสัตหีบ
จัดทำโดย

ท่าเรือพาณิชย์สัตหีบ - ฐานทัพเรือสัตหีบ

ประจำปีงบประมาณ ๒๕๖๗

กระบวนการควบคุมอัคคีภัยในเขตท่าเรือจุกเสม็ด

ท่าเรือพาณิชย์สัตหีบ – ฐานทัพเรือสัตหีบ

๑. ความสำคัญและความเป็นมา

๑.๑ ความสำคัญของความรู้ที่มีการจัดการเพื่อให้เกิดวิธีปฏิบัติที่เป็นเลิศ

อัคคีภัย เป็นภัยที่เกิดจากการกระทำของมนุษย์ ความประมาท ความไม่รอบคอบ ขาดความระมัดระวัง ซึ่งในการเกิดอัคคีภัยแต่ละครั้งสามารถเผาผลาญทรัพย์สินได้เป็นจำนวนมากในเวลาอันรวดเร็ว สร้างความสูญเสียต่อชีวิตและทางเศรษฐกิจได้เป็นมูลค่ามาก แต่อย่างไรก็ตาม หากทุกฝ่ายที่เกี่ยวข้องตระหนักถึงอันตรายจากการเกิดอัคคีภัยได้ โดยคำนึงถึงหลักความปลอดภัยเป็นสิ่งสำคัญ จะทำให้สามารถป้องกันและลดความเสี่ยงต่อการเกิดอัคคีภัยได้

ท่าเรือพาณิชย์สัตหีบ ฐานทัพเรือสัตหีบ (ทพส. - ทร.) เป็นหน่วยงานที่ขึ้นตรงกับฐานทัพเรือสัตหีบ มีหน้าที่ให้บริการท่าเทียบเรือ สำหรับเรือรบของกองทัพเรือและเรือรบของต่างประเทศเข้าเทียบท่า เพื่อรับการส่งกำลังบำรุง การรับ - ส่ง น้ำมันเชื้อเพลิงไปยังคลังเชื้อเพลิงและการขนถ่ายสรรพาวุธ อีกทั้งยังมีคลังน้ำมันเชื้อเพลิงขนาดใหญ่ของกองทัพเรือ ตั้งอยู่ในบริเวณใกล้เคียง รวมถึงมีท่อรับส่งน้ำมันที่เชื่อมต่อระหว่างท่าเทียบเรือรับส่งน้ำมันเชื้อเพลิงไปยังคลังน้ำมันเชื้อเพลิง เป็นพื้นที่การพัฒนาระเบียงเศรษฐกิจพิเศษภาคตะวันออก จึงมีความสำคัญอย่างยิ่งในการป้องกันและระงับอัคคีภัย ดังนั้น เพื่อเป็นการเตรียมพร้อมในการรองรับเหตุการณ์เมื่อเกิดอัคคีภัย และเป็นแนวทางในการเตรียมความพร้อมในการป้องกันและลดความเสี่ยงของอัคคีภัย ที่อาจจะเกิดขึ้นภายในท่าเรือจุกเสม็ด การท่าเรือสัตหีบ ฐานทัพเรือสัตหีบ จึงได้จัดทำ “กระบวนการควบคุมอัคคีภัยในเขตท่าเรือจุกเสม็ด ท่าเรือพาณิชย์สัตหีบ ฐานทัพเรือสัตหีบ” ได้ทำการปรับปรุงจากกระบวนการตอบสนองต่อสถานการณ์ฉุกเฉินเมื่อเกิดอัคคีภัยในเขตท่าเรือ ท่าเรือพาณิชย์สัตหีบ ฐานทัพเรือสัตหีบ ประจำปีงบประมาณ 2565 บูรณาการกระบวนการร่วมกับหน่วยงานที่เกี่ยวข้องของ รฐท.สส. เพื่อให้บุคลากรของท่าเรือจุกเสม็ด ท่าเรือพาณิชย์สัตหีบ ฐานทัพเรือสัตหีบ และหน่วยงานที่เกี่ยวข้องสามารถปฏิบัติตามแผนได้อย่างถูกต้องและมีความพร้อมรับสถานการณ์อัคคีภัยที่อาจจะเกิดขึ้นได้อย่างมีประสิทธิภาพ

ฐานทัพเรือสัตหีบ (ฐท.สส.) ดำเนินการตามภารกิจหน้าที่ที่สำคัญเพื่อส่งมอบคุณค่าผ่านกองทัพเรือสู่ประชาชน ด้วยการขับเคลื่อนองค์กรที่ ผู้บัญชาการฐานทัพเรือสัตหีบ ได้กำหนดทิศทางให้องค์กรมุ่งไปสู่ความเป็นเลิศด้านการฐานทัพ และพัฒนาองค์กรให้มีประสิทธิภาพและมีประสิทธิผล

1.1 สอดคล้องกับการพัฒนาประเทศตามยุทธศาสตร์ชาติด้านความมั่นคง ตามนโยบายและแผนระดับชาติว่าด้วยความมั่นคง (พ.ศ.๒๕๖๖ - ๒๕๗๐) นโยบายและแผนความมั่นคงที่ ๙ การป้องกันและบรรเทาสาธารณภัย โดยมีตัวชี้วัดอัตราการเสียชีวิตจากภัยที่เกิดจากการกระทำของมนุษย์(อัคคีภัย) ต่อประชากร ๑๐๐,๐๐๐ คน ลดลงเมื่อเทียบกับค่าเฉลี่ย ๕ ปีย้อนหลัง และ

1.2 แนวทางการพัฒนากองทัพเรือ ตามยุทธศาสตร์กองทัพเรือระยะ ๒๐ ปี ด้านการส่งกำลังบำรุง ในการพัฒนาขีดความสามารถของฐานทัพท่าเรือ ในการส่งกำลังบำรุงให้ครอบคลุมพื้นที่ปฏิบัติการของกองทัพเรือ และนโยบายการบริหารกองทัพเรือ ๗ ด้าน ของผู้บัญชาการทหารเรือ ประจำปีงบประมาณ๒๕๖๗ ข้อ ๖ “จะทำให้กองทัพเรือเป็นหน่วยงานที่ประชาชนชาวไทยเชื่อมั่นและภาคภูมิใจ” และ นโยบายผู้บัญชาการฐานทัพเรือสัตหีบ ประจำปีงบประมาณ พ.ศ.๒๕๖๗ : ข้อ ๓ สนับสนุนรัฐบาลหน่วยเหนือและหน่วยงานต่าง ๆ ในการบรรเทาความเดือดร้อนและช่วยเหลือประชาชนในพื้นที่รับผิดชอบอย่างเต็มความสามารถ

1.3 ตามยุทธศาสตร์ ของ รฐท.สส. พันธกิจที่ ๒ การพัฒนาฐานทัพเรือ ให้มีขีดความสามารถทัดเทียมกับฐานทัพเรือ ท่าเรือชั้นนำในภูมิภาคเอเชียตะวันออกเฉียงใต้ ตามเป้าประสงค์ : รฐท.สส. มีขีดความสามารถในการบริหารจัดการท่าเรือในการสนับสนุน เรือรบของกองทัพเรือ เรือรบกองทัพเรือต่างประเทศ และเรือพาณิชย์เทียบเคียงได้กับฐานทัพเรือ ท่าเรือชั้นนำของประเทศในภูมิภาคเอเชียตะวันออกเฉียงใต้ และ พันธกิจที่ ๓. ใช้ศักยภาพและ ขีดความสามารถของ รฐท.สส. ในการพัฒนาประเทศและการบรรเทาสาธารณภัย ตามเป้าประสงค์ :

การสนับสนุนการบรรเทาสาธารณภัยและการช่วยเหลือประชาชน ภายใต้วิสัยทัศน์ คือ “เป็นฐานทัพเรือชั้นนำในภูมิภาคเอเชียตะวันออกเฉียงใต้ ด้วยความเป็นเลิศด้านการบริหารจัดการท่าเรือ ภายในปี ๒๕๖๘” ที่ใช้กำหนดกรอบทิศทางกำหนดนโยบายหรือแนวทางปฏิบัติ สร้างกระบวนการปฏิบัติงาน การกำกับดูแลองค์กร สร้างความร่วมมือกับหน่วยงานข้างเคียงทั้งในและนอกกองทัพเรือ ให้สามารถ บรรลุเป้าหมายของหน่วยที่กำหนดได้ตามพันธกิจ ของ รฐท.สส. เพื่อที่จะสนับสนุนให้การดำเนินการของกองทัพเรือ ฐานทัพเรือสัตหีบ บรรลุเป้าหมายตามวิสัยทัศน์ พันธกิจ ตลอดจนสร้างตัวตนขององค์กรให้มีความชัดเจน มีการปฏิบัติของกำลังพลไปในทิศทางเดียวกัน รวมทั้งสนับสนุนรัฐบาล หน่วยเหนือและหน่วยงานต่าง ๆ ในการบรรเทาความเดือดร้อนและช่วยเหลือประชาชนในพื้นที่รับผิดชอบอย่างเต็มความสามารถ

เอกสาร ตามอนุมัติ รฐท.สส. ลง ๒๗ ก.ย.๖๖ ท้ายบันทึกคณะกรรมการพัฒนาคุณภาพการบริการจัดการภาครัฐ รฐท.สส. ส่วน ที่ ๑๔/๖๖ ลง ๒๕ ก.ย.๖๖ เรื่อง ขออนุมัติกำหนดตัวชี้วัดและค่าเป้าหมายของ รฐท.สส. ประจำปีงบประมาณ ๖๖

๑.๒ ความเป็นมาและแนวทางการพัฒนาองค์ความรู้ที่มีการจัดการเพื่อให้เกิดวิธีปฏิบัติที่เป็นเลิศ

๑.๒.๑ เหตุการณ์เมื่อ ๑๔ มีนาคม ๒๕๖๗ เกิดเหตุระเบิดไฟไหม้ เรือหลวงศรีรัฐ ที่จอดเทียบท่าภายในท่าเรือแหลมเทียน การท่าเรือสัตหีบ ฐานทัพเรือสัตหีบ มีทหารบาดเจ็บ ๙ นาย ทั้งสาหัสและไม่สาหัส มาจากมีกระสุน ขนาด ๗๖ มม. ค้างในปืนใหญ่หัวเรือเรือหลวงชลบุรี ที่จอดติดกัน หลังไปซ่อมยิงแล้วกระสุนค้างในรังเพลิง

๑.๒.๒ จากเหตุการณ์ เมื่อ ๙ พฤษภาคม ๒๕๖๗ เกิดเหตุไฟไหม้ บริษัทมาบตาพุด แทงค์ เทอร์มินอล จำกัด ซึ่งตั้งอยู่บริเวณนิคมอุตสาหกรรมมาบตาพุด จ.ระยอง เกิดจากความผิดพลาดขณะซ่อมบำรุงประจำปี โดยช่าง ๔ คนอยู่ด้านบนแท็งก์กระเด็นตกลงมาได้รับบาดเจ็บและเสียชีวิต ขณะที่ผู้ประสบภัยกว่า ๔๐๐ คน

๑.๒.๓ อทร. ๙๒๐๔ คู่มือการปฏิบัติเกี่ยวกับสถานีดับเพลิงของหน่วยต่าง ๆ และระเบียบที่เกี่ยวข้อง พ.ศ. ๒๕๔๓

- ระเบียบกองทัพเรือว่าด้วยการปฏิบัติเกี่ยวกับอัคคีภัย พ.ศ.๒๕๓๑

ข้อ ๙ เพื่อความสะดวกในการปฏิบัติเกี่ยวกับอัคคีภัย จึงกำหนดที่ตั้งของหน่วยราชการในกองทัพเรือเป็นเขตต่าง ๆ ดังนี้

๙.๑ เขต ๑ ส่วนราชการที่ตั้งอยู่ในกรุงเทพมหานคร

๙.๒ เขต ๒ ส่วนราชการที่ตั้งอยู่ในจังหวัดสมุทรปราการ

๙.๓ เขต ๓ ส่วนราชการที่ตั้งอยู่ในอำเภอสัตหีบ จังหวัดชลบุรี และอำเภอ บ้านฉาง จังหวัดระยอง

ฉาง จังหวัดระยอง

๙.๔ เขต ๔ ส่วนราชการที่ตั้งอยู่ในที่อื่น ๆ นอกจากที่กล่าวมาแล้ว

ข้อ ๑๐ ผู้อำนวยการทั่วไปสำหรับเขตต่าง ๆ มีดังนี้

๑๐.๑ เขต ๑ และเขต ๒ ผู้บัญชาการฐานทัพเรือกรุงเทพ หรือรองผู้บัญชาการ

ฐานทัพเรือกรุงเทพ

๑๐.๒ เขต ๓ ผู้บัญชาการฐานทัพเรือสัตหีบ หรือรองผู้บัญชาการฐานทัพเรือสัตหีบ หรือเสนาธิการฐานทัพเรือสัตหีบ

หีบ หรือเสนาธิการฐานทัพเรือสัตหีบ

๑๐.๓ เขต ๔ ผู้บังคับบัญชาสูงสุดของส่วนราชการที่เกิดเพลิงไหม้

ข้อ ๑๑ ผู้อำนวยการทั่วไปมีหน้าที่อำนวยความสะดวกเกี่ยวกับการดับเพลิง ตลอดจนการรื้อทำลายเพื่อประโยชน์ในการดับเพลิง การขนย้าย การรักษาความปลอดภัยและการอื่น ๆ ที่ไม่ขัดต่อกฎหมาย

ข้อ ๑๒ ให้ส่วนราชการที่เกิดเพลิงไหม้มีหน้าที่ในการดับเพลิงขั้นต้นโดยให้ข้าราชการทหารที่มีอาวุโสของส่วนราชการที่เกิดเพลิงไหม้นั้น เป็นผู้อำนวยการดับเพลิงของหน่วยกับเป็นผู้ช่วยผู้อำนวยการทั่วไปด้วยอีกตำแหน่งหนึ่ง

ข้อ ๑๓ หน้าที่ดับเพลิงทั่วไปมีหน้าที่ดังนี้

๑๓.๑ เขต ๑ และเขต ๒ ให้แผนกดับเพลิง กองบังคับการฐานทัพเรือกรุงเทพ มีหน้าที่ดับเพลิงทั่วไป และให้หัวหน้าแผนกดับเพลิง กองบังคับการฐานทัพเรือกรุงเทพ เป็น ผู้อำนวยการดับเพลิงเขต

๑๓.๒ เขต ๓ ให้แผนกรถยนต์กองขนส่งฐานทัพเรือสัตหีบ มีหน้าที่ดับเพลิงทั่วไป และให้ผู้บังคับกองขนส่งฐานทัพเรือสัตหีบ เป็นผู้อำนวยการดับเพลิงเขต

๑๓.๓ เขต ๔ ให้ส่วนราชการที่เกิดเพลิงไหม้ดำเนินการตามที่เห็นสมควร โดยให้ข้าราชการที่มีอาวุโสของส่วนราชการที่เกิดเพลิงไหม้นั้น เป็นผู้อำนวยการดับเพลิงของหน่วย และเป็นผู้อำนวยการทั่วไปของหน่วยอีกตำแหน่งหนึ่งด้วย

ข้อ ๑๔ ให้ส่วนราชการที่มีรถดับเพลิงหรือเครื่องมือดับเพลิง มีหน้าที่ช่วยดับเพลิงแก่ส่วนราชการในกองทัพเรือซึ่งอยู่ใกล้เคียงและรองลงมา หรือตามที่ได้มีการตกลงช่วยเหลือซึ่งกันไว้ก่อนแล้ว ทั้งนี้ให้ผู้บังคับบัญชาของส่วนราชการที่มีรถดับเพลิง หรือเครื่องมือดับเพลิงนั้น ๆ จัดหน่วยช่วยดับเพลิงและผู้ควบคุมไปช่วยดับเพลิง

ข้อ ๑๕ เมื่อเกิดเพลิงไหม้ขึ้นที่ส่วนราชการใด ให้ส่วนราชการนั้น พิจารณาติดต่อ ขอความช่วยเหลือไปยังส่วนราชการต่อไปนี้ คือ

๑๕.๓ เขต ๓

๑๕.๓.๑ หน่วยใกล้เคียงที่มีเครื่องมือดับเพลิง

๑๕.๓.๒ แผนกรถยนต์กองขนส่งฐานทัพเรือสัตหีบ

๑๕.๓.๓ ฐานทัพเรือสัตหีบ

๑๕.๓.๔ หน่วยรักษาความปลอดภัยที่ใกล้เคียง

๑๕.๓.๕ กองรอยสารวัตรที่ ๔ และที่ ๕ กองพันสารวัตรกรมนาวิกโยธิน

๑๕.๓.๖ หน่วยดับเพลิงที่ใกล้เคียง

๑๕.๓.๗ กองพลลาธิการฐานทัพเรือสัตหีบ

๑๕.๓.๘ โรงพยาบาลอาภากรเกียรติวงศ์ ฐานทัพเรือสัตหีบ

การทำเรือสัตหีบ ฐานทัพเรือสัตหีบ” ได้ทำการฝึกกระบวนการตอบสนองต่อสถานการณ์ฉุกเฉินเมื่อเกิดอัคคีภัยในเขตท่าเรือ การทำเรือสัตหีบ ฐานทัพเรือสัตหีบ ปีละ ๒ ครั้ง ตามแผนปฏิบัติงานของการทำเรือสัตหีบ ฐานทัพเรือสัตหีบ

๒. วัตถุประสงค์และเป้าหมาย

๒.๑ วัตถุประสงค์ขององค์ความรู้ที่มีการจัดการเพื่อให้เกิดวิธีปฏิบัติที่เป็นเลิศ

๒.๑.๑ สนับสนุนแผนการพัฒนาประเทศตามยุทธศาสตร์ชาติด้านความมั่นคง ตามนโยบายและแผนระดับชาติว่าด้วยความมั่นคง (พ.ศ.๒๕๖๖ - ๒๕๗๐) นโยบายและแผนความมั่นคงที่ ๙ การป้องกันและบรรเทาสาธารณภัย โดยมีตัวชี้วัดอัตราการเสียชีวิตจากภัยที่เกิดจากการกระทำของมนุษย์(อัคคีภัย) ต่อประชากร ๑๐๐,๐๐๐ คน ลดลงเมื่อเทียบกับค่าเฉลี่ย ๕ ปีย้อนหลัง

๒.๑.๒ แนวทางการพัฒนากองทัพเรือ ตามยุทธศาสตร์กองทัพเรือระยะ ๒๐ ปี ด้านการส่งกำลังบำรุง ในการพัฒนาขีดความสามารถของฐานทัพท่าเรือ ในการส่งกำลังบำรุงให้ครอบคลุมพื้นที่ปฏิบัติการของกองทัพเรือ ยุทธศาสตร์ รฐท.สส. ตามพันธกิจที่ ๒.บริหารจัดการงานด้านการฐานทัพ เพื่อสนับสนุนกำลังรบของ

กองทัพอากาศและหน่วยอื่น ๆ ในพื้นที่รับผิดชอบ และพันธกิจที่ ๓. ใช้ศักยภาพและ ชีตความสามารถของ รฐท.สส. ในการพัฒนาประเทศและการบรรเทาสาธารณภัย

๒.๑.๓ เพื่อพัฒนาการบริหารจัดการเกี่ยวกับการปฏิบัติการควบคุมเพลิงไหม้ให้รวดเร็ว รวมถึง การอำนวยความสะดวกปฏิบัติงานร่วมและลดระยะเวลาในการปฏิบัติงานควบคุมอัคคีภัยของเรือรบที่มาใช้บริการท่าเรือ ของท่าเรือจุกเสม็ดการทำเรือสัทธิบ ฐานทัพเรือสัทธิบ

๒.๑.๔ เพื่อสร้างความรู้ ความเข้าใจในการปฏิบัติงานให้แก่บุคลากรที่ทำหน้าที่เกี่ยวกับการ ควบคุมอัคคีภัย และหน่วยที่ให้การสนับสนุนได้ปฏิบัติหน้าที่ได้อย่างมีประสิทธิภาพ

๒.๑.๕ เพื่อเป็นการสร้างความเชื่อมั่นให้กับผู้ที่มาใช้บริการในเขตท่าเรือและผู้ประกอบการใน พื้นที่การพัฒนาระเบียงเศรษฐกิจพิเศษภาคตะวันออก

๒.๒ เป้าหมายหรือตัวชี้วัดขององค์ความรู้ที่มีการจัดการเพื่อให้เกิดวิธีปฏิบัติที่เป็นเลิศ

เป้าหมาย ๑ .ดำเนินการตามแผนงานหรือขั้นตอนที่ได้เตรียมการไว้ สำหรับการดำเนินการปฏิบัติ เมื่อ เกิดเหตุเพลิงไหม้ในเขตท่าเรือ ป้องกันและลดความเสียหายจากอัคคีภัยที่อาจจะเกิดขึ้น มิให้เกิดความเสียหายในวงกว้าง

ผลการฝึกและการประเมินการฝึกดับเพลิงภายในเขตท่าเรือจุกเสม็ด

ปี ๒๕๖๕ ครั้งที่ ๑ คะแนนผลการฝึก --- ครั้งที่ ๒ คะแนนผลการฝึก ๙๒

ปี ๒๕๖๖ ครั้งที่ ๑ คะแนนผลการฝึก ๙๑ ครั้งที่ ๒ คะแนนผลการฝึก ๙๖

ปี ๒๕๖๗ ครั้งที่ ๑ คะแนนผลการฝึก ๙๓ ครั้งที่ ๒ คะแนนผลการฝึก ๙๕

๒. มีคู่มือปฏิบัติงาน (Work Manual) สำหรับกระบวนการควบคุมอัคคีภัยในเขตท่าเรือจุกเสม็ด เพื่อสนับสนุนการบรรเทาสาธารณภัยและช่วยเหลือประชาชน

ตัวชี้วัดความสำเร็จของการปฏิบัติงาน วัดได้จากการปฏิบัติงานได้รวดเร็ว ถูกต้อง ครบถ้วนตามขั้นตอน และ เจ้าหน้าที่ปลอดภัย การใช้อุปกรณ์ไม่เกิดความเสียหาย

๒.๒.๑ ตัวชี้วัดเชิงปริมาณ

๒.๒.๑.๑ กทส.รฐท.สส. มีผลการฝึกและการประเมินการฝึกดับเพลิงภายในเขตท่าเรือจุกเสม็ด

ปี ๒๕๖๕ ครั้งที่ ๑ คะแนนผลการฝึก --- ครั้งที่ ๒ คะแนนผลการฝึก ๙๒

ปี ๒๕๖๖ ครั้งที่ ๑ คะแนนผลการฝึก ๙๑ ครั้งที่ ๒ คะแนนผลการฝึก ๙๖

ปี ๒๕๖๗ ครั้งที่ ๑ คะแนนผลการฝึก ๙๓ ครั้งที่ ๒ คะแนนผลการฝึก ๙๕

๒.๒.๑.๒ ความพึงพอใจของความพึงพอใจของผู้ใช้บริการภาพรวม(ภาคเอกชนและกองทัพอากาศ)ใน เขตท่าเรือจุกเสม็ด

ปี ๒๕๖๕ ร้อยละความพึงพอใจ ๘๗.๕๕

ปี ๒๕๖๖ ร้อยละความพึงพอใจ ๙๐.๑๗

ปี ๒๕๖๗ ร้อยละความพึงพอใจ ---

๒.๒.๑.๓ ความสำเร็จของการควบคุมอัคคีภัยไม่ต่ำกว่า ร้อยละ ๘๐

๒.๒.๑.๔ ข้อมูลหน่วยปฏิบัติ รายงานผลการปฏิบัติทุก ๆ ๑ ชั่วโมง จนกว่าสถานการณ์จะยุติ

๒.๒.๒ ตัวชี้วัดเชิงคุณภาพ

๒.๒.๒.๑ ข้อมูลข่าวสารถูกต้องและเพียงพอ ต่อการตัดสินใจของผู้บังคับบัญชาในการสั่งการ และ ผู้ควบคุมการปฏิบัติของหน่วยเรือ

๒.๒.๒.๒ ความคุ้มค่าของงบประมาณในการปฏิบัติงาน

๒.๒.๒.๓ ความพึงพอใจของกำลังพลที่ปฏิบัติงานในการควบคุมอัคคีภัยในเขตท่าเรือจุกเสม็ด ทำให้เข้าใจ การสั่งการ ขั้นตอนการปฏิบัติ และเกิดความมั่นใจการใช้อุปกรณ์ เครื่องมือดับเพลิงชนิดต่าง ๆ มากขึ้น

๓. กระบวนการผลิตผลงาน

๓.๑ การออกแบบผลงาน/ นวัตกรรม ในการจัดทำแผนการควบคุมอัคคีภัยในเขตท่าเรือจุกเสม็ด การท่าเรือ สัตหีบ ฐานทัพเรือสัตหีบ มีขั้นตอนดำเนินงานตามลำดับ ดังต่อไปนี้

๓.๑.๑ ขั้นตอนการจัดทำแผน (Plan)

๓.๑.๑.๑ ตามพันธกิจ ทร. “ใช้ศักยภาพและขีดความสามารถของกองทัพเพื่อสนับสนุนรัฐบาลในการพัฒนาประเทศ การแก้ไขปัญหาสังคม การช่วยเหลือประชาชนและการบรรเทาสาธารณภัย” เพื่อให้เกิดความปลอดภัยในการปฏิบัติงานและสภาพแวดล้อม จึงมีนโยบายในการจัดทำแผนปฏิบัติการควบคุมเพลิงไหม้ในเขตท่าเรือ เพื่อใช้เป็นแนวทางในการปฏิบัติงานหรือแก้ปัญหาเมื่อเกิดเหตุเพลิงไหม้ในเขตท่าเรือ

๓.๑.๑.๒ ทพส. - ทร. มีรถดับเพลิงเอนกประสงค์ ที่สามารถใช้งานได้ทั้ง การควบคุม การดับเพลิงที่ลูกไหม้อาคารสำนักงานและมีโฟมดับเพลิงในตัวรถ สามารถใช้ควบคุมพื้นที่เก็บน้ำมันเชื้อเพลิงที่เกิดการลุกไหม้ได้ ล่าสุดปี พ.ศ.๒๕๖๗ ได้รับรถดับเพลิงเอนกประสงค์ เพิ่มอีก ๑ คัน และรถดับเพลิงแบบมีกระเช้ายกหอ น้ำ ความสูง ๓๗ เมตร จำนวน ๑ คัน สำหรับใช้ในการป้องกันและระงับอัคคีภัยในอาคารสูง อาคารขนาดใหญ่ โรงงานอุตสาหกรรมและสำหรับช่วยเหลือผู้ประสบภัยบนอาคารสูงหรือในบริเวณที่ไม่สามารถพาดบันไดผ่านสิ่งกีดขวางได้ ติดตั้งอุปกรณ์หนีภัยจากที่สูงและมีอุปกรณ์ประจำรถสำหรับการดับเพลิงและบรรเทาสาธารณภัยครบชุด และมีเรือลากจูง ๒ ลำ ใช้สนับสนุนการดับเพลิงเรือที่จอดเทียบท่าและเรือที่เทียบท่าอยู่ใกล้ท่าเทียบเรือจุกเสม็ด ซึ่งสามารถให้บริการครอบคลุมกับทุกกลุ่มเป้าหมาย ทั้งนี้ได้ดำเนินการฝึกการดับเพลิงภายในเขตท่าเรือจุกเสม็ด ประจำปี ๆ ละ ๒ ครั้ง

๓.๑.๑.๓ เมื่อ ๓ มิถุนายน ๒๕๖๗ ผู้บังคับบัญชาทั้งในส่วนของ รฐท.สส.และ กร. ได้มีการทบทวนเกี่ยวกับปัญหาและอุปสรรคของการให้บริการท่าเทียบเรือที่ผ่านมา และได้มีการประชุมและจัดทำเอกสารการปฏิบัติงานที่เกี่ยวข้องกับการสนับสนุนกองเรือที่มาใช้ท่าเรือของ รฐท.สส.(กทส.๖) ซึ่งต่อมา พ.ศ.๒๕๖๗ รฐท.สส.(กทส.๖) ได้นำมาเรียบเรียงจัดทำเป็นคู่มือชื่อว่า “คำแนะนำการท่าเรือ พ.ศ.๒๕๖๗ หรือ นทร.๓๗” ได้เป็นเอกสารฉบับแรกที่จัดทำขึ้นมา เพื่อใช้เป็นแนวปฏิบัติการใช้ท่าเรือของ รฐท.สส. รวมถึงใช้เป็นแนวทางในการปฏิบัติให้กับเจ้าหน้าที่ของ ทพส. - ทร. และเจ้าหน้าที่หน่วยต่าง ๆ ใน รฐท.สส.ในการสนับสนุนกองเรือ (ต่อมาได้มีการปรับปรุงแก้ไข “คำแนะนำการใช้ท่า พ.ศ.๒๕๔๕ จนถึงปัจจุบัน) ซึ่งในปี ๒๕๖๗ กทส.รฐท.สส. ได้มีการแต่งตั้งคณะทำงานในการปรับปรุงคู่มือคำแนะนำการใช้ท่าเรือเพื่อให้ข้อมูลทั้ง ๓ ท่า ครบถ้วน ถูกต้อง ทันสมัย โดยเมื่อดำเนินการให้เป็นรูปเล่มใหม่เสร็จเรียบร้อยแล้ว และแจกจ่ายให้หน่วยงานในท่าเรือ กทส.รฐท.สส. กองเรือยุทธการ และหน่วยงานที่เกี่ยวข้อง นำไปใช้เป็นแนวทางในการปฏิบัติต่อไป

๓.๑.๑.๔ ตาม อทร. ๙๒๐๔ คู่มือการปฏิบัติเกี่ยวกับสถานีดับเพลิงของหน่วยต่าง ๆ และระเบียบที่เกี่ยวข้อง พ.ศ. ๒๕๔๓ ซึ่งเป็นคู่มือ ในการปฏิบัติเกี่ยวกับการป้องกันอัคคีภัยของหน่วยต่าง ๆ ให้มีความสอดคล้องเป็นไปในแนวทางเดียวกัน

๓.๑.๒ ขั้นตอนการลงมือปฏิบัติตามแผน (Do)

ในการนำแผนการควบคุมอัคคีภัยในเขตท่าเรือจุกเสม็ดฯ มาใช้กับการบริการท่าเทียบเรือจุกเสม็ด แบ่งออกเป็น ๓ ระยะดังต่อไปนี้

๑. การปฏิบัติก่อนการเกิดอัคคีภัย เป็นการดำเนินการต่าง ๆ เพื่อป้องกันและเตรียมการเผชิญเหตุการณ์เกิดอัคคีภัยไว้ล่วงหน้า เช่น การตรวจสอบอุปกรณ์ดับเพลิงขั้นต้น รถดับเพลิง ระบบดับเพลิงของเรือลากจูง การฝึกอบรมให้ความรู้เกี่ยวกับป้องกันและระงับอัคคีภัย การฝึกซ้อมแผนป้องกันและระงับอัคคีภัย การเตรียมพร้อมสำหรับการอพยพ การเตรียมพร้อมเพื่อสนับสนุนการดับเพลิง เป็นต้น

๒. การปฏิบัติระหว่างเกิดอัคคีภัย เป็นการดำเนินการต่าง ๆ เพื่อให้การปฏิบัติเมื่อเกิดเหตุอัคคีภัยเป็นไปอย่างมีระบบ และเป็นไปตามแนวทางการปฏิบัติเมื่อเกิดเหตุอัคคีภัยทั้งบนท่าเทียบเรือและเรือที่จอดเทียบท่า

๓. การปฏิบัติหลังเกิดอัคคีภัย เป็นการดำเนินการต่าง ๆ เพื่อสำรวจ รวบรวมข้อมูลความเสียหายที่เกิดขึ้น รวมถึง การฟื้นฟู ปรับปรุงและแก้ไขพื้นที่ที่ได้รับความเสียหายให้กลับคืนสู่สภาพเดิมหรือดีกว่าเดิมโดยเร็วที่สุด

๓.๑.๓ ขั้นตอนการตรวจสอบการปฏิบัติตามแผน (Check)

๓.๑.๓.๑ การฝึกการดับเพลิงในเขตท่าเรือ ดำเนินการฝึกเป็นประจำทุกปีๆ ละ ๒ ครั้ง โดยสมมติสถานการณ์เพลิงไหม้ในเขตท่าเรือ และให้ดำเนินการตามแผนที่กำหนดไว้ในแต่ละขั้นตอน จะมีเจ้าหน้าที่ทดสอบจับเวลาในการดำเนินการในแต่ละขั้นตอน ทำให้ทราบถึงระยะเวลาของการปฏิบัติในแต่ละขั้นตอน

๓.๑.๓.๒ ฝึกพร้อมกับหน่วยงานที่มีรถดับเพลิงในพื้นที่สตหีบ ได้แก่ กขส.รฐท.สส., ศกล.พธ.ทร., สพ.ทร., กขพ.พธ.ทร. กพร.กร. ททป.ทพส. - ทร. กำหนดการจัดการฝึกร่วมกัน เพื่อตรวจสอบการปฏิบัติว่าสามารถปฏิบัติตามแผนที่กำหนดไว้ รวมถึงแก้ไข้ปัญหาที่เกิดขึ้นในการฝึกร่วมกัน

๓.๑.๓.๓ หน่วยงานนอก ทร. คือ หน่วยดับเพลิงของ อปท.ในพื้นที่สตหีบ ได้แก่ เทศบาลตำบลเขตรอุดมศักดิ์ เทศบาลตำบลพลูตาหลวง และเทศบาลเมืองสตหีบ ต้องทราบแผนและแนวทางการปฏิบัติรวมทั้งเครื่องมือและอุปกรณ์ที่ใช้ดับเพลิงแบบต่าง ๆ กำหนดการจัดการฝึกร่วมกัน เพื่อตรวจสอบการปฏิบัติว่าสามารถปฏิบัติตามแผนที่กำหนดไว้ รวมถึงแก้ไข้ปัญหาที่เกิดขึ้นในการฝึกร่วมกัน



ภาพ ร่วมฝึกดับเพลิงอาคารสูงและกู้ภัย แพลตส่วนกลาง ทร. สตหีบ กับ กขส.รฐท.สส. และเทศบาลตำบลเขตรอุดมศักดิ์



ร่วมฝึกดับเพลิงคลังเชื้อเพลิงจุลเสม็ด กขพ.พธ.ทร.กับ หน่วยดับเพลิง กขส.รฐท.สส ศกล.พธ.ทร.

กบร.กร. กอง ชพ.พธ.ทร. และอบต.พลูตาหลวง



ร่วมฝึกดับเพลิงที่ทำเทียบเรือ อรม.

๓.๑.๓.๔ ทพส. - ทร. ฝึกปัญหาการบังคับการ Command Post Exercise (CPX) หัวข้อการฝึกกระบวนการตอบสนองต่อสถานการณ์ฉุกเฉิน เมื่อเกิดเหตุอัคคีภัยในเขตท่าเรือ การทำเรือสกัดทึบ ฐานทัพเรือสกัดทึบ สถานที่การฝึกศูนย์ควบคุมการสัญจรทางทะเล (VTMS ท่าเรือจุกเสม็ด) และชั้น ๓ อาคารพักผู้โดยสารเรือเฟอร์รี่ ทจม.ทพส. - ทร. ในวันที่ ๑๘ พ.ค.๖๕



๓.๑.๔ ขั้นตอนการปรับปรุงแก้ไข (Act)

ทพส. - ทร. ได้มีการสรุปผลดำเนินการปฏิบัติงาน รวบรวม ปัญหา และอุปสรรคที่เกิดขึ้นจากการฝึกเพลิง
ใหม่ ประจำปี เสนอ รฐท.สส. ให้รับทราบ เพื่อดำเนินการแก้ไขในการฝึกครั้งต่อ ๆ ไป ซึ่งจะส่งผลมีการพัฒนาการ
ปฏิบัติงานให้มีประสิทธิภาพและประสิทธิผลต่อไป

3.2 การกำหนดกระบวนการ/ขั้นตอนการทำงาน เพื่อให้เกิดวิธีปฏิบัติที่เป็นเลิศ

ผังกระบวนการปฏิบัติงาน (Work Flow)

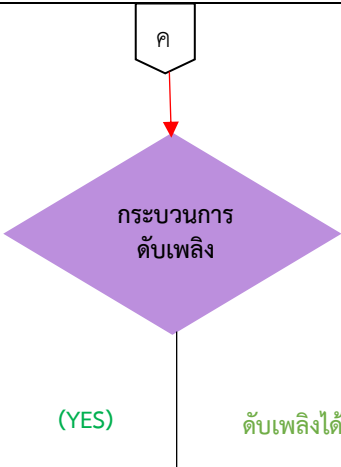
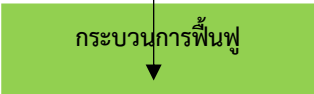

ชื่อกระบวนการ กระบวนการควบคุมอัคคีภัยในเขตท่าเรือจุกเสม็ด กทส.ฐท.สส

หน่วยรับผิดชอบ ท่าเรือพาณิชย์สัตหีบ งานทัพเรือสัตหีบ

ที่	ผังกระบวนการ	รายละเอียดงาน	ข้อกำหนดและตัวชี้วัดที่สำคัญ		ผู้รับผิดชอบ/หน่วยเกี่ยวข้อง
			ระยะเวลา	ข้อกำหนดที่สำคัญ	
๑.	<p>เรือ/ผู้ประสบภัย แจ้งเหตุเพลิงไหม้ ในเขต ทพส.ฐท.สส.</p>	เรือ/ผู้ประสบภัย แจ้งเหตุเกิดเพลิงไหม้ในเขต ทพส. - ทร. ไปยัง ศูนย์ อำนวยการและประสานการปฏิบัติ ทพส.๑ ในช่องทางการติดต่อ ต่าง ๆ เช่น โทรศัพท์พื้นฐาน ,วิทยุสื่อสาร,โทรศัพท์เคลื่อนที่			เรือ/ผู้ประสบภัย
๒.	<p>ส่วนสนับสนุนต่าง ๆ</p> <p>ศปรภ.สัตหีบ โทร. 71050-4 ,71056-9 โทร. 0 3843 8474</p> <p>ศูนย์อำนวยการและประสานการปฏิบัติ ทพส.ฐท.สส. * (ผอ.ทพส.ฐท.สส.) (VTMS Chuksamet) โทร. 038-431617 ภายใน ทร. 73648 VHF Marine Band Ch.16(156.800 MHz) VHF Marine Band Ch.11 (156.550 MHz) โทรศัพท์เคลื่อนที่ 08 4340 9008</p> <p>ก</p>	ศูนย์อำนวยการและประสานการปฏิบัติ ทพส.๑ รับแจ้งเหตุไฟไหม้ จาก เรือ/ผู้ประสบภัย เมื่อรับแจ้งแล้ว จึงแจ้งเหตุให้ - ผอ. ทพส.๑ ทราบ (ผู้อำนวยการดับเพลิงทั่วไป) เพื่ออำนวยการ ดับเพลิง - ผู้อำนวยการดับเพลิงในพื้นที่เกิดเหตุ (หน.ทจม.๑/ หน.การทำ ทพส. ๑) ทราบเพื่อเตรียมดำเนินการดับเพลิงในพื้นที่รับผิดชอบ - ศปรภ.สัตหีบ ทราบเพื่อดำเนินการประสานกับหน่วยต่าง ๆ ที่ เกี่ยวข้อง เช่น หน่วยดับเพลิง,หน่วยแพทย์ รวมทั้งหน่วยงานอื่น ๆ ที่ เกี่ยวข้อง เตรียมให้การสนับสนุน เมื่อได้รับการร้องขอจากศูนย์ อำนวยการและประสานการปฏิบัติ ทพส.ฐท.สส. เมื่อไม่สามารถ ดับเพลิงได้	3 นาที	- แผนดับเพลิง ประจำหน่วย - อทร.9204	- ศูนย์อำนวยการและประสาน การปฏิบัติ ทพส.๑ - ผอ.ทพส.ฐท.สส.

ที่	ผังกระบวนการ	รายละเอียดงาน	ข้อกำหนดและตัวชี้วัดที่สำคัญ		ผู้รับผิดชอบ/ หน่วยเกี่ยวข้อง
			ระยะเวลา	ข้อกำหนดที่สำคัญ	
๓.		<p>ผู้อำนวยการดับเพลิงในพื้นที่เกิดเหตุ (หน.ทจม.๑/ หน.การทำ.ทพส.๑) แจ้ง</p> <ul style="list-style-type: none"> - ชุดเคลื่อนที่เร็ว เข้าตรวจสอบเหตุและควบคุมพื้นที่ - หน่วยดับเพลิง ทจม.๑ และหน่วยสนับสนุนจาก ทพส.๑ (รถบรรทุกน้ำ รถพยาบาล) เข้าช่วยเหลือระงับเหตุ 	๓ นาที	<ul style="list-style-type: none"> - แผนการดับเพลิงประจำหน่วย - อทร.๙๒๐๔ 	<ul style="list-style-type: none"> - หน.การทำ ทพส.รฐท.สส. - หน.ทจม.ทพส.รฐท.สส.
๔.		<p>ชุดเคลื่อนที่เร็ว แจ้งสถานการณ์ให้ ผู้อำนวยการดับเพลิงในพื้นที่เกิดเหตุ (หน.ทจม.๑/ หน.หน.การทำ.ทพส.๑) ทราบเป็นระยะ ๆ ว่าสามารถควบคุมเพลิงไหม้ได้หรือไม่</p> <p><u>กรณีควบคุมเพลิงได้</u> แจ้งผู้อำนวยการดับเพลิงในพื้นที่เกิดเหตุ (หน.ทจม.๑/ หน.การทำ กทส.๑) ทราบ</p> <p>- ผู้อำนวยการดับเพลิงในพื้นที่เกิดเหตุ (หน.ทจม.๑/ หน.การทำ ทพส.๑) แจ้ง ศูนย์อำนวยการและประสานการปฏิบัติ กทส.๑ (ผอ.ทพส.๑) ทราบ <u>เข้าสู่การฟื้นฟูของหน่วย</u></p> <p><u>กรณีควบคุมเพลิงไม่ได้</u> แจ้งผู้อำนวยการดับเพลิงในพื้นที่เกิดเหตุ (หน.ทจม.๑/ หน.การทำ ทพส.๑) ทราบ</p>	-	<ul style="list-style-type: none"> - แผนการดับเพลิงประจำหน่วย - อทร.๙๒๐๔ - แผนสนับสนุนรองรับสถานการณ์ฉุกเฉินในเขตพื้นที่ทำเรือของหน่วยต่าง ๆ 	<ul style="list-style-type: none"> - หน.การทำ หน.การทำ.ทพส. - หน.ทจม.ทพส. - ชุดดับเพลิงประจำหน่วย - ชุดสนับสนุนจาก ทพส๑

ที่	ผังกระบวนการ	รายละเอียดงาน	ข้อกำหนดและตัวชี้วัดที่สำคัญ		ผู้รับผิดชอบ/ หน่วยเกี่ยวข้อง
			ระยะเวลา	ข้อกำหนดที่สำคัญ	
๕.	<p>ศูนย์อำนวยความสะดวกและประสานการปฏิบัติ กทส.รฐท.สส. ** (ผบ.รฐท.สส.รอง ผบ.รฐท.สส./เสธ รฐท.สส.) (VTMS Chuksamet) โทร. 038-431617 ภายใน โทร. 73648 VHF Marine Band Ch.16(156.800 MHz) VHF Marine Band Ch.11 (156.550 MHz) โทรศัพท์เคลื่อนที่ 08 4340 9008</p>	<p>- กรณีควบคุมเพลิงไม่ได้ ให้ผู้อำนวยการดับเพลิงในพื้นที่เกิดเหตุแจ้งไปยังศูนย์อำนวยความสะดวกและประสานการปฏิบัติ กทส.ฯ (ผอ.ทพสฯ) ให้ทราบ เพื่อแจ้ง ศปรก.สัตหีบ ขอรับการสนับสนุนระดับเพลิงจากหน่วยงาน ทพส.ฯ และส่วนสนับสนุนต่าง ๆ เข้าช่วยเหลือการควบคุมเพลิง</p> <p>- ศปรก.สัตหีบ แจ้งเหตุให้ ผบ.รฐท.สส.รอง ผบ.รฐท.สส./เสธ รฐท.สส. ทราบเพื่ออำนวยความสะดวกเพลิง</p>		<ul style="list-style-type: none"> - แผนดับเพลิงประจำหน่วย - อทร.๙๒๐๔ 	<ul style="list-style-type: none"> - ผบ.รฐท.สส. - รอง ผบ.รฐท.สส. - เสธ รฐท.สส. - ผอ.กทส.รฐท.สส.
๖.	<p>ศปรก.สัตหีบ โทร. 71050-4 ,71056-9 โทร. 0 3843 8474 - ผบ.กขส.รฐท.สส. (ผู้อำนวยการดับเพลิงในพื้นที่เกิดเหตุ)</p> <p>ส่วนสนับสนุนต่าง ๆ</p> <p>ค</p>	<p>ผู้อำนวยการดับเพลิงทั่วไป เขต ๓ (ผบ.รฐท.สส./ รอง ผบ.รฐท.สส./ เสธ รฐท.สส.) และ ผอ.กทส.ฯ เป็น ผช.ผู้อำนวยการดับเพลิงทั่วไป สั่งการควบคุมการดับเพลิง โดยพิจารณาสั่งการให้เข้าดำเนินการควบคุมดับเพลิงตามขั้นตอน</p>		<ul style="list-style-type: none"> - แผนการดับเพลิงประจำหน่วย - อทร.๙๒๐๔ - แผนสนับสนุนรองรับสถานการณ์ฉุกเฉินในเขต ๓ 	<ul style="list-style-type: none"> - ผบ.รฐท.สส. - รอง ผบ.รฐท.สส. - เสธ รฐท.สส. - ผอ.กทส.รฐท.สส. - ผบ.กขส.รฐท.สส.
ที่	ผังกระบวนการ	รายละเอียดงาน	ข้อกำหนดและตัวชี้วัดที่สำคัญ		ผู้รับผิดชอบ/

			ระยะเวลา	ข้อกำหนดที่สำคัญ	หน่วยเกี่ยวข้อง
๗.		<p>ผู้อำนวยการดับเพลิงทั่วไป เขต ๓ (ผบ.รฐท.สส./ รอง ผบ.รฐท.สส./ เสธ รฐท.สส.) ผอ.กทส.๑ เป็น ผช.ผู้อำนวยการดับเพลิงทั่วไป สั่งให้ชุดดับเพลิงจากหน่วยสนับสนุน เข้าควบคุมเพลิง</p> <ul style="list-style-type: none"> - กขส.รฐท.สส. กบร.กร. กขพ.พธ.ทร ศกล.พธ.ทร. ปภ.อบต.พลูตาหลวง ปภ.ทต.สัตหีบ ปภ.ทต.เขตอุดมศักดิ์ ปภ.อบต.แสมสาร ส่วนสนับสนุน รพ.อากาศเรียดิวงค์ ฯ กขธ.รฐท.สส. สื่อสาร รฐท.สส. (สสส.) กอง รปภ.รฐท.สส. พัน สห.ทร. ที่ ๒ กองกิจการพิเศษ (กภพศ.) กรง.รฐท.สส. กพร.รฐท.สส. แผนกกรรมวิธีข้อมูล (อนุผนวก ๖) - ควบคุมเพลิงได้ ผบ.กขส.รฐท.สส. (ผู้อำนวยการดับเพลิงในพื้นที่เกิดเหตุ) แจ้งให้ผู้อำนวยการดับเพลิงทั่วไป เขต ๓ ทราบว่าสามารถควบคุมเพลิงไว้ได้แล้ว จากนั้นเตรียมเข้าขั้นตอนการฟื้นฟู 			<ul style="list-style-type: none"> - ผบ.รฐท.สส. - รอง ผบ.รฐท.สส. - เสธ รฐท.สส. - หน่วยดับเพลิงสนับสนุน - หน่วยแพทย์ - ส่วนสนับสนุน - หน่วยงานอื่น ๆ ที่เกี่ยวข้อง
๘.		<p>ผู้อำนวยการดับเพลิงทั่วไป เขต ๓ สั่งการให้เข้าดำเนินการตามแผนฟื้นฟูหน่วย โดยขอการจากส่วนสนับสนุนต่าง ๆ</p> <ul style="list-style-type: none"> - กรง.รฐท.สส. กรม กสพ.รฐท.สส. เรือนจำ (รจ.) กอท.รฐท.สส. แผนกกรรมวิธีข้อมูล (อนุผนวก ๗) 	จนกว่าจะแล้วเสร็จ	<ul style="list-style-type: none"> - แผนฟื้นฟูของหน่วยต่าง ๆ - แผนสนับสนุน - รองรับสถานการณ์ - ฉุกเฉินในเขตพื้นที่ทำเรือของหน่วยสนับสนุนต่าง ๆ 	<ul style="list-style-type: none"> - ผบ.รฐท.สส. - รอง ผบ.รฐท.สส. - เสธ รฐท.สส. - ส่วนสนับสนุน - หน่วยงานอื่น ๆ ที่เกี่ยวข้อง
๙.		<p>กทส.๑ รายงานผลการปฏิบัติ เช่น ความเสียหายที่เกิดกับทรัพย์สินทางราชการ ผลการดำเนินการฟื้นฟูพื้นที่ที่เกิดเหตุ ให้ รฐท.สส.ทราบและ รฐท.สส.เสนอรายงานให้ ทร. ทราบต่อไป</p>	ในโอกาสแรก	อทร.๙๒๐๔	<ul style="list-style-type: none"> - รฐท.สส. - ทร.

๓.๓ ประสิทธิภาพของการดำเนินงาน

เจ้าหน้าที่มีความรู้และความเข้าใจ วิธีการปฏิบัติ ทำให้สามารถปฏิบัติงานควบคุมอัคคีภัยในเขตท่าเรือจุกเสม็ดฯ ได้อย่างรวดเร็วและมีประสิทธิภาพ

๓.๔ การใช้ทรัพยากร

๓.๔.๑ การดำเนินการในการควบคุมอัคคีภัยในเขตท่าเรือจุกเสม็ด นั้น ทพส.รฐท.สส. ใช้บุคลากร ยุทโธปกรณ์ เครื่องมือ เครื่องทุ่นแรง และสิ่งอำนวยความสะดวก ของหน่วย สำหรับการปฏิบัติงานควบคุมอัคคีภัย กรณีเกิดอัคคีภัยในเขตท่าเรือจุกเสม็ดที่ไม่สามารถควบคุมได้ แจ้ง ศปรภ.สัตหีบ ให้ประสานงานกับหน่วยข้างเคียง ที่มีระดับเพลิง เพื่อขอรับการสนับสนุนระดับเพลิง อุปกรณ์ และกำลังพล เช่น กขส.รฐท.สส., ศกส.พธ.ทร., สพ.ทร., กขพ.พธ.ทร. กปร.กร และ เทศบาลตำบลพลูด่างหลวง เทศบาลเมืองสัตหีบ เทศบาลตำบลเขตรอุดมศักดิ์ เข้ามาช่วยเหลือและสนับสนุนเครื่องมือ อุปกรณ์ รวมถึงหน่วยสนับสนุนต่าง ๆ จาก นขต.รฐท.สส.

๓.๔.๒ การสนับสนุนเจ้าหน้าที่อุปกรณ์ และหน้าที่ จากหน่วยงานภายใน รฐท.สส และภายนอก รฐท.สส.

หน่วยงานภายใน รฐท.สส.

หน่วยงาน	เจ้าหน้าที่และอุปกรณ์	หน้าที่	หมายเหตุ
บก.รฐท.สส.	เจ้าหน้าที่กรรมวิธีข้อมูล	-แจ้งสถานการณ์เหตุเพลิงไหม้ซึ่งส่งผลให้การจราจรบริเวณทางเข้าท่าเรือจุกเสม็ดติดขัด ขึ้นสู่เว็บไซต์ -ทำงานร่วมกับแผนกสารสนเทศ กทส.ฯ ช่วยแก้ไขระบบ เครือข่าย ให้ใช้งานได้	
กขส.รฐท.สส.	กำลังพล ระดับเพลิง	สนับสนุนการควบคุมอัคคีภัย	
รพ.อาภากรฯ	รถพยาบาลพร้อมเจ้าหน้าที่	จัดตั้งศูนย์อำนวยความสะดวกด้านการแพทย์ และส่งชุดปฏิบัติการฉุกเฉินทางการแพทย์ ๑ ชุด (๑๒ นาย) ให้การช่วยเหลือ ปฐมพยาบาลผู้บาดเจ็บ และนำส่งผู้บาดเจ็บไปรักษาต่อที่ รพ. ของทางราชการ/เอกชน - ให้การเยียวยาสภาพจิตใจผู้ประสบภัย	
กกพศ.รฐท.สส.	กำลังพล พร้อม อุปกรณ์ ประกอบการจัดเลี้ยง	จัดเลี้ยงอาหาร เครื่องดื่ม ให้กับกำลังพลที่มาช่วยปฏิบัติงานดับไฟ รวมทั้งผู้ประสบภัย	
หน่วยงาน	เจ้าหน้าที่และอุปกรณ์	หน้าที่	หมายเหตุ
กรง.รฐท.สส.	ยานพาหนะ อุปกรณ์ เครื่องมือ เครื่องทุ่นแรง	ตรวจสอบความเสียหายเรือ เครื่องจักร ระบบไฟฟ้าภายในตัวเรือ -ให้การสนับสนุนกำลังพล ช่างเทคนิค เครื่องมือ เครื่องทุ่นแรง ในการซ่อมคีน	

		สภาพ	
กชธ.ฐท.สส	ยานพาหนะ อุปกรณ์ เครื่องมือ เครื่องทุ่นแรง	ปิดวาล์วน้ำเส้นทางอื่น เปิดเพิ่มแรงดันน้ำ ให้มาที่ ทจม.๗ ใช้เติมระดับเพลิง รถน้ำ -ให้การสนับสนุนกำลังพล เครื่องมือ เครื่องทุ่นแรง ในการซ่อมคืนสภาพ - สนับสนุนบอลลูนไท์ รถกระเช้าไฟฟ้า	
กอท.ฐท.สส.	การจัดอาคารที่พัก	จัดหาที่พักให้กับผู้ประสบภัยจากเหตุเพลิงไหม้	
กรม กสพ.ฐท. สส.	กำลังพล อุปกรณ์เครื่องทุ่นแรง	สนับสนุนกำลังพล เครื่องมือ เครื่องทุ่นแรง ในการซ่อมคืนสภาพ	
กองสื่อสาร ฐท. สส.	เครื่องมือ อุปกรณ์สื่อสาร	อำนวยความสะดวก การติดต่อสื่อสาร สนับสนุนวิทยุสื่อสาร	
พัน สท.ทร. ที่ ๒ ๓	สนับสนุน กำลังพล ยานพาหนะ	- สนับสนุนกำลังพลช่วยการจราจร นำ ขบวนรถที่บรรทุกคน สิ่งของ เคลื่อนย้าย ไปที่ปลอดภัย	
กอง รปภ.ฐท. สส.	สนับสนุนกำลังพล	ช่วยการจราจร การเคลื่อนย้ายสิ่งของ ลำเลียงผู้บาดเจ็บ ฝ้ายสิ่งของ -ช่วยรื้อถอน ขนย้ายสิ่งของ	
หน่วยงาน	เจ้าหน้าที่และอุปกรณ์	หน้าที่	หมายเหตุ
เรือนจำ ฐท.สส.	สนับสนุนกำลังพล	- การเคลื่อนย้าย สิ่งของ ลำเลียง ผู้บาดเจ็บ -ช่วยรื้อถอน ขนย้ายสิ่งของ	

หน่วยงานภายนอก ทร.

หน่วยงาน	เจ้าหน้าที่และอุปกรณ์	หน้าที่	หมายเหตุ
มูลนิธิต่าง ๆ ในพื้นที่ อ.สัตหีบ	รถกู้ภัยพร้อมเจ้าหน้าที่	ช่วยเหลือ ปฐมพยาบาล ผู้บาดเจ็บ และนำส่งผู้บาดเจ็บ ไปรักษาต่อที่ รพ. ของทาง ราชการ/เอกชน	
ปภ.อบต.พลูตาหลวง	รถดับเพลิง พร้อม เจ้าหน้าที่	สนับสนุนการควบคุมอัคคีภัย	
ปภ.ทต.สัตหีบ	รถดับเพลิง พร้อม เจ้าหน้าที่	สนับสนุนการควบคุมอัคคีภัย	

ปก.ทต.เขตอุดมศักดิ์	ร ถ ด บ เ พ ลิง พ ร ้อ ม เจ้าหน้าที่	สนับสนุนการควบคุมอัคคีภัย	
ปก.อบต.แสมสาร	ร ถ ด บ เ พ ลิง พ ร ้อ ม เจ้าหน้าที่	สนับสนุนการควบคุมอัคคีภัย	

๔. ผลการดำเนินการ

๔.๑ ผลที่เกิดตามจุดประสงค์

จากหัวข้อที่นำเสนอแนวทางปฏิบัติที่เป็นเลิศนี้ ผลที่เกิดขึ้นจากการปฏิบัติตามแนวทางในกระบวนการดังกล่าว ทำให้การปฏิบัติงานควบคุมอัคคีภัยในเขตท่าเรือจุกเสม็ด สามารถดำเนินการได้อย่างมีประสิทธิภาพ รวดเร็ว ทันต่อสถานการณ์ที่เกิดขึ้น ป้องกันและลดความเสียหายจากอัคคีภัยที่อาจจะเกิดขึ้น มิให้เกิดความเสียหายในวงกว้าง เจ้าหน้าที่มีความปลอดภัยในการปฏิบัติงาน และสามารถนำความรู้จากการฝึกปฏิบัติไปช่วยเหลือหน่วยงานอื่น ๆ ได้ สามารถดำเนินการได้ตามแผนและขั้นตอนการปฏิบัติที่กำหนดไว้ โดยเป็นไปด้วยความเรียบร้อย และบรรลุผลตามตัวชี้วัด และค่าเป้าหมายต่าง ๆ ตามแผน และทำให้เกิดความมั่นใจได้ว่า การให้บริการของท่าเรือในการควบคุมอัคคีภัยในเขตท่าเรือจุกเสม็ดฯ ด้วยความรวดเร็วเป็นไปอย่างมีประสิทธิภาพ ป้องกันและลดความเสียหายจากอัคคีภัยที่อาจจะเกิดขึ้น มิให้เกิดความเสียหายในวงกว้าง และช่วยลดความเสียหายทรัพย์สินของประชาชนที่ประสบภัย ทำให้สามารถกลับมาใช้ชีวิตประจำวันได้อย่างปกติสุข

๔.๒ การบ่งชี้ สร้าง แสวงหาข้อมูล/ความรู้

ลำดับ	กิจกรรมการจัดการความรู้
๑	การบ่งชี้ความรู้
	๑.๑ ประชุมคณะทำงาน (KM Team) เพื่อกำหนดประเด็น ๑.๒ วิเคราะห์ยุทธศาสตร์ กทส. และ รฐท.สส. ๑.๓ วิสัยทัศน์ กทส.รฐท.สส. ๑.๔ วิสัยทัศน์ รฐท.สส. “เป็นฐานทัพเรือชั้นนำในภูมิภาคเอเชียตะวันออกเฉียงใต้ ด้วยความเป็นเลิศด้านการบริหารจัดการท่าเรือภายในปี ๒๕๖๘ ๑.๕ การบริการ: การให้บริการท่าเรือ การสนับสนุนการบรรเทาสาธารณภัยและช่วยเหลือประชาชน ๑.๖ การทำ AAR หลังการฝึกปฏิบัติการใช้ช่องค์ความรู้ภาคสนาม
๒	การสร้างและแสวงหาความรู้
	๑.แต่งตั้งคณะทำงาน เพื่อพัฒนาองค์ความรู้ ๒.ประชุมคณะทำงานเพื่อค้นหาความรู้ที่เกี่ยวข้องในการปฏิบัติดับเพลิง ควบคุมอัคคีภัย และการ

	<p>บรรเทาสาธารณภัย</p> <p>๓. ประชุมคณะทำงานเพื่อสำรวจหน่วยงานที่เกี่ยวข้องกับองค์ความรู้ และประสานงานเพื่อพัฒนากระบวนการในการจัดทำ</p> <p>๔. หน่วยงานแต่ละหน่วยที่เกี่ยวข้อง ค้นคว้าหาข้อมูลจากหลักฐานเชิงประจักษ์ทางวิชาการ และจากคู่มือปฏิบัติงานที่เกี่ยวข้อง เพื่อบูรณาการการปฏิบัติ ให้เชื่อมโยงกับกระบวนการอย่างมีประสิทธิภาพ</p> <p>๕. ฝึกปฏิบัติการใช้องค์ความรู้ภาคสนาม เพื่อพัฒนาให้สามารถนำไปใช้ปฏิบัติได้จริง</p>
๓	การจัดการความรู้ให้เป็นระบบ
	<p>๑. สังเคราะห์และรวบรวมความรู้ที่ได้จากการค้นคว้า นำมาจัดหมวดหมู่</p> <p>๒. ทำเป็นคู่มือปฏิบัติ กระบวนการควบคุมอค์คิภัยในเขตท่าเรือจุกเสม็ด และ เก็บไว้เป็นฐานข้อมูลในคลังความรู้</p>
๔	การประมวลผลและกลั่นกรองความรู้
	เชิญผู้เชี่ยวชาญด้านการจัดการความรู้เรื่องควบคุมอค์คิภัย ให้ข้อคิดเห็น/ข้อเสนอแนะเพื่อปรับปรุงฐานความรู้/และคู่มือฯ
๕	การเข้าถึงความรู้
	นำฐานความรู้และคู่มือที่ผ่านการปรับแก้ไขจากผู้เชี่ยวชาญมาจัดพิมพ์และแจกจ่ายให้หน่วยต่างๆ ที่เกี่ยวข้อง
๖	การแบ่งปันแลกเปลี่ยนความรู้
	<ul style="list-style-type: none"> - จัดเวทีแลกเปลี่ยนเรียนรู้/การฝึกอบรม - จัดทำเอกสารเผยแพร่หน่วยงานในสังกัดและเครือข่าย
๗	การเรียนรู้
	<p>นำเรื่องกระบวนการควบคุมอค์คิภัยในเขตท่าเรือจุกเสม็ดฝึกการปฏิบัติ</p> <ul style="list-style-type: none"> - ทำ AAR เพื่อปรับปรุง แก้ไข

๔.๓ ประโยชน์ที่ได้รับ

๔.๓.๑ มีคู่มือการปฏิบัติงานของหน่วย ที่มีมาตรฐานการปฏิบัติงานเป็นมาตรฐาน และผู้ปฏิบัติงานในเรื่อง และท่าเรือมีส่วนร่วมในการระงับอค์คิภัย พึ่งพาตนเองโดยการเตรียมพร้อมในการเผชิญเหตุอย่างเป็นระบบ และมีประสิทธิภาพ

๔.๓.๒ มีการสร้างและถ่ายทอดองค์ความรู้แก่กำลังพลในหน่วยให้สามารถปฏิบัติงาน ในหน้าที่ได้ถูกต้องตามหน้าที่และขั้นตอน เพิ่มความเชี่ยวชาญ มุ่งสู่ความเป็นมืออาชีพ

๔.๓.๓ ได้เห็นศักยภาพของหน่วย ในการบริหารจัดการ การใช้ทรัพยากรของหน่วยที่มีอยู่อย่างจำกัด ให้เกิดประโยชน์ต่อหน่วยงาน กองทัพเรือ และส่งผลไปถึงประชาชน

๔.๓.๔ ได้มีการระดมความคิด แบ่งปันความรู้ ถ่ายทอดประสบการณ์ในการทำงาน นำไปสู่การแลกเปลี่ยนเรียนรู้ผ่านช่องทางสื่อสารต่าง ๆ ในเครือข่ายของผู้ปฏิบัติงานเพื่อนำมาพัฒนาต่อยอดให้กระบวนการทำงานดียิ่งขึ้น

๔.๓.๕ การบูรณาการการมีส่วนร่วมกันระหว่าง ท่าเรือจุกเสม็ดฯ (ฐท.สส.) กับหน่วยงานเคียงที่มีระดับเพลิง กขส.ฐท.สส. ศกส.พธ.ทร., สฟ.ทร., กขพ.พธ.ทร. กปร.กร และ เทศบาลตำบลพลูตาหลวง เทศบาลเมืองสัตหีบ เทศบาลตำบลเขตรอุดมศักดิ์ ทำให้เกิดการแลกเปลี่ยนความรู้ และได้พัฒนาแก้ไขข้อบกพร่องอยู่เสมอ

๔.๓.๖ การนำกระบวนการจัดการความรู้ (KM) มาใช้เป็นในการถ่ายทอดองค์ความรู้ ให้กับหน่วยงานเคียงที่มีระดับเพลิง กขส.ฐท.สส. ศกส.พธ.ทร., สฟ.ทร., กขพ.พธ.ทร. กปร.กร จะทำให้ กทส.ฐท.สส. สามารถให้บริการท่าเรือได้อย่างมีประสิทธิภาพ และช่วยประหยัดงบประมาณของ ทร.

๔.๓.๗ มีเครือข่ายการบูรณาการการทำงานร่วมกัน เสริมสร้างความสัมพันธ์ ประสานงานการปฏิบัติกับหน่วยงานดับเพลิงในพื้นที่เพื่อช่วยระงับเหตุเพลิงไหม้ที่อาจจะเกิดขึ้นทุก ๆ สถานการณ์

๔.๓.๘ การถ่ายทอดองค์ความรู้แก่กำลังพลให้สามารถปฏิบัติงานได้ด้วยความชำนาญ มุ่งสู่ความเป็นมืออาชีพ ช่วยลดข้อผิดพลาดและความเสียหายแก่ทางราชการ

๕. ปัจจัยความสำเร็จ

๕.๑ สิ่งที่ช่วยให้งานประสบความสำเร็จ

ปัจจัยภายนอก

๑. สภาพภูมิอากาศ กระแสลม สภาพทางภูมิศาสตร์ของบริเวณที่เกิดเพลิงไหม้

๒. การมีส่วนร่วมกันทั้งภาครัฐและเอกชน ที่จะนำเครื่องมือและอุปกรณ์มาร่วมแก้ไขปัญหา เพื่อลดความเสียหาย รวมถึงความเดือนร้อนของประชาชนในพื้นที่

ปัจจัยภายใน

กระบวนการตอบสนองต่อสถานการณ์ฉุกเฉินในเขตท่าเรือ ทพส. - ทร. กรณีเกิดเหตุอัคคีภัยในเขตท่าเรือจุกเสม็ด ถือเป็นสิ่งที่สำคัญยิ่ง ปัจจัยต่าง ๆ ที่ส่งผลต่อความสำเร็จในการป้องกันและควบคุมเพลิงไหม้ เพื่อลดความเสียหายจากเพลิงไหม้ที่อาจจะเกิดขึ้น มิให้เกิดความเสียหายในวงกว้าง

๑. นโยบายของผู้บริหารท่าเรือให้ความสำคัญกับการทำงานมุ่งเน้นให้เกิดการป้องกันการควบคุมอัคคีภัยในเขตท่าเรือ ได้อย่างมีประสิทธิภาพตามมาตรฐานสากล และการพัฒนากำลังพลให้สามารถปฏิบัติงานได้ด้วยองค์ความรู้และมีความชำนาญ จึงมีส่วนอย่างยิ่งในการสนับสนุนการจัดหาทรัพยากร และการฝึกอบรมของกำลังพลเป็นไปอย่างมีประสิทธิภาพ ตอบสนองต่อการใช้งานอย่างครบถ้วน

๒. ผู้บังคับบัญชาจะต้องมีความรู้พื้นฐานเกี่ยวกับการควบคุมอัคคีภัย มองสถานการณ์ในภาพรวม เพื่อที่จะสามารถกำหนดยุทธวิธีในการแก้ไขปัญหาได้อย่างเหมาะสม และรวดเร็ว

๓. ผู้บังคับบัญชาของหน่วย มีนโยบายสร้างความสัมพันธ์กับหน่วยงานอื่น มีส่วนสำคัญที่จะส่งเสริมให้เกิดการบูรณาการระหว่างหน่วยงาน อันจะส่งผลให้เกิดการพัฒนาสัมพันธ์ ความไว้วางใจ และส่งเสริมให้เกิดการบูรณาการด้านอื่น ๆ มากขึ้นตามไปด้วย

๔. กำลังพลมีทักษะ ความรู้ ความชำนาญ ในแต่ละตำแหน่งหน้าที่ สามารถปรับเปลี่ยนวิธีการทำงานที่ก้าวทันต่อความเปลี่ยนแปลง จึงทำให้การทำงานมีความราบรื่น เป็นไปอย่างมีประสิทธิภาพ

๔. ความพร้อมของบุคลากรภายในหน่วยงาน ที่ต้องมีความรู้ความเข้าใจ และให้ความสำคัญ ในการควบคุมอัตรากำลังในเขตท่าเรือ

๕. รถดับเพลิง อุปกรณ์ และเครื่องมือดับเพลิง ที่ต้องมีความพร้อมและสามารถใช้งานได้ตลอดเวลา

๖. หน่วยงานใน กทส.๗ ต่าง ๆ จะต้องทราบหน้าที่ในแผนการควบคุมอัตรากำลังในเขตท่าเรือฉุกเฉิน อย่างแท้จริง เพื่อที่จะสามารถประสานงานกับหน่วยงานอื่นได้อย่างถูกต้องและรวดเร็ว รวมทั้งสามารถสรุปผลการปฏิบัติงาน ข้อขัดข้อง เพื่อนำมาปรับปรุงแก้ไขต่อไปได้

๗. การฝึกซ้อม/ทบทวนแผนเผชิญเหตุในกระบวนการควบคุมเพลิงไหม้ เมื่อเกิดเหตุเพลิงไหม้ในเขตท่าเรือ อย่างสม่ำเสมอ

๘. ยุทธศาสตร์ของ ทพส. - ทร. ในการพัฒนาการให้บริการและกระบวนการทำงานสู่การเป็นองค์กรสมรรถนะสูง (Best in Class of Services and Operations) ซึ่งเป็นส่วนสำคัญที่ทำให้ท่าเรือพัฒนาบริหารทรัพยากรบุคคลให้สอดคล้องกับการพัฒนา เพื่อยกระดับการดำเนินงาน การให้บริการให้ทัดเทียมมาตรฐานสากล

๖. บทเรียนที่ได้รับ

๖.๑ การระบุข้อมูลที่ได้รับจากการผลิต และการนำผลงานไปใช้

จากการปฏิบัติงานที่ผ่านมา ทำให้เห็นว่ายังมีข้อบกพร่อง ที่ต้องมีการปรับปรุงแก้ไข ซึ่งจะต้องมีดำเนินการในเรื่องต่อไปนี้ คือ

๖.๑.๑ การอำนวยความสะดวก กำกับการ ด้วยการปรับปรุงแผนงานและตัวชี้วัด และการส่งเสริมให้เกิดการใช้เครื่องมือจัดการความรู้มาใช้ จะเป็นการพัฒนาการยกระดับองค์ความรู้ของคนในองค์กร และยกระดับประสิทธิภาพขององค์กร

๖.๑.๒ การจัดการความรู้จะสำเร็จได้ต้องได้รับการชี้แนะและสนับสนุนจากผู้บริหาร และได้รับความร่วมมือจากกำลังพลทุกคน ของ ทพส. - ทร. รวมทั้งคำแนะนำจากผู้มีความรู้ ผู้เชี่ยวชาญ

๖.๑.๓ การกำหนดทิศทางและเป้าหมายการทำงานที่ชัดเจน ทำให้มีการพัฒนาบุคลากรให้มีความรู้และสามารถปฏิบัติงานได้อย่างมีประสิทธิภาพเป็นมืออาชีพ

๖.๑.๔ การทำงานแบบบูรณาการของทุกภาคส่วนที่เกี่ยวข้องกับการควบคุมอัตรากำลัง ทำให้มีข้อมูลครบถ้วนรอบด้าน ส่งผลให้การตัดสินใจและการส่งการตัดสินใจ สามารถกำหนดยุทธวิธี ในการแก้ไขปัญหาได้อย่างถูกต้อง รวดเร็ว และทำให้เวลาในการปฏิบัติการลดลง

๖.๒ ข้อสังเกต/ข้อเสนอแนะ/แนวทางการพัฒนา

๖.๒.๑ รฐ.สส. ต้องมีส่วนร่วมในการสนับสนุนการซ่อมทำ และการบำรุงรักษาอุปกรณ์ที่ใช้ในการปฏิบัติงานและสนับสนุนกำลังพล เพื่อรักษาองค์ความรู้เพื่อให้ปฏิบัติงานในภาพรวมได้อย่างมีประสิทธิภาพต่อไป

๖.๒.๒ การปฏิบัติงานของกำลังพล ทพส. - ทร. เป็นงานที่เพิ่มเติมจากงานปกติ และเป็นความรับผิดชอบเมื่อเกิดเหตุอัตรากำลังในเขตท่าเรือท่าเรือฉุกเฉิน เนื่องจาก ทพส. - ทร. มี รถดับเพลิง เรือลากจูง สนับสนุนการดับเพลิง เครื่องมือและอุปกรณ์พร้อมที่จะปฏิบัติงาน ฉะนั้น รฐ.สส. ควรมีการจัดเตรียมงบประมาณสำหรับเป็นค่าใช้จ่ายในการปฏิบัติงาน

๗. การเผยแพร่ผลงาน

๗.๑ การเผยแพร่

๗.๑.๑ มีการจัดฝึกซ้อมแผนปฏิบัติการแก่เจ้าหน้าที่ที่เกี่ยวข้องทั้งหมดทั้งในส่วนของผู้บริหารที่
ท่าเรือ ตัวแทนเรือ และผู้มาใช้บริการท่าเรือ

๗.๑.๒ มีการจัดทำเอกสารคู่มือ และเผยแพร่ไปยังผู้ปฏิบัติในท่าเรือทั้ง ๓ ท่าและเรือที่ใช้บริการ
ท่าเรือของ กทส.รัฐ.สส.

๗.๑.๓ มีการเผยแพร่ลงใน Website ของ ทพส. - ทร. www.sattahippport.navy.mi.th

การฝึกดับเพลิงภายในเขตท่าเรือจุกเสม็ด ครั้งที่ ๒/๒ ประจำปีงบประมาณ ๒๕๖๖ ระหว่าง ๔ - ๑๐ ก.ย.๖๖

ท่าเรือพาณิชย์สัตหีบ - กองทัพเรือ กำหนดให้มีการฝึกดับเพลิงภายในเขตท่าเรือจุกเสม็ด ครั้งที่ 2/2 ประจำปีงบประมาณ 2566 ระหว่างวันที่ 4 - 10 กันยายน 2566 โดยมี พลเรือตรี สมพงษ์ ศรอากาศ ผู้อำนวยการ ท่าเรือพาณิชย์สัตหีบ - กองทัพเรือ เป็นประธานในพิธีเปิดการฝึกดับเพลิงภายในเขตท่าเรือจุกเสม็ด ครั้งที่ 2/2 ในวันจันทร์ที่ 4 กันยายน 2566 ณ บริเวณหน้ากองบังคับการ การท่าเรือสัตหีบ ฐานทัพเรือสัตหีบ โดยการฝึกดับเพลิงภายในเขตท่าเรือจุกเสม็ด เป็นการฝึกองค์บุคคลให้มีความรู้ความชำนาญ ในการปฏิบัติหน้าที่ประจำรถดับเพลิง การทำหน้าที่เมื่อเกิดเพลิงไหม้ การติดต่อสื่อสาร การสนับสนุนการช่วยเหลือผู้บาดเจ็บและการปฐมพยาบาลเบื้องต้น ตลอดจนการรักษาความปลอดภัยในเขตท่าเรือ โดยการตรวจสอบบุคคลและยานพาหนะที่ผ่านเข้า - ออก ในเขตพื้นที่ท่าเรือพาณิชย์สัตหีบ - กองทัพเรือ



HOME [เที่ยวกับท่าเรือ](#) [ข่าวประชาสัมพันธ์](#) [อัตราค่าบริการ](#) [การบริหารจัดการ](#) [E - PORT](#) [ระบบบริหารทรัพยากรบุคคล](#) [ระบบจัดการสินทรัพย์และครุภัณฑ์](#) [ระบบจัดการสินทรัพย์และครุภัณฑ์ SUPBUD 2024](#) ติดต่อเรา





รายงานองค์ความรู้ที่มีการจัดการเพื่อให้เกิดวิธีปฏิบัติที่เป็นเลิศ ประจำปี ๒๕๖๗

HOME เกี่ยวกับท่าเรือ ข่าว/ประกาศ อัตราค่าบริการ การบริหารจัดการ E-PORT ระบบบริหารทรัพยากรบุคคล ระบบจัดการสินทรัพย์และครุภัณฑ์ ระบบจัดการสินทรัพย์และครุภัณฑ์ SUPBLUD 2024 ติดต่อเรา



ข่าวประชาสัมพันธ์ - กองเรือ
sattahipcommercialports.com/News_Firefighting-training_4-9-66.php
HOME เกี่ยวกับท่าเรือ ข่าว/ประกาศ อัตราค่าบริการ การบริหารจัดการ E-PORT ระบบบริหารทรัพยากรบุคคล ระบบจัดการสินทรัพย์และครุภัณฑ์ ระบบจัดการสินทรัพย์และครุภัณฑ์ SUPBLUD 2024 ติดต่อเรา



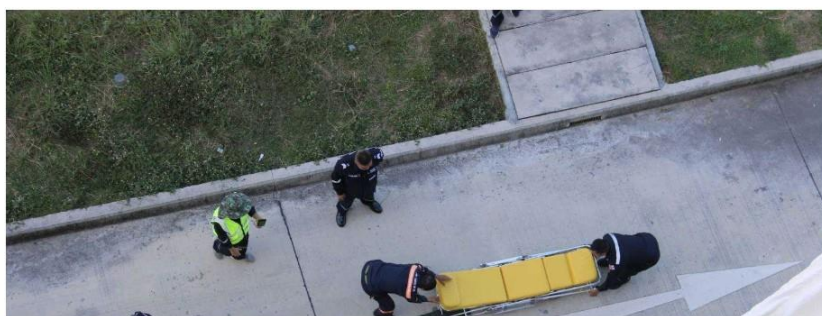
การฝึกดับเพลิงภายในเขตท่าเรืออุตสาหกรรม ครั้งที่ ๑/๒ ประจำปีงบประมาณ ๒๕๖๗ ระหว่าง ๔ - ๑๐ ธ.ค.๖๖



ในวันที่ 4 ธันวาคม 2566 นาวาเอก อิศรา แข่งขัน ผู้ช่วยผู้อำนวยการ ฝ่ายปฏิบัติการ ท่าเรือพาณิชย์สัตหีบ - กองทัพเรือ เป็นผู้แทน พลเรือตรี อมรเทพ บุญยงค์ ผู้อำนวยการท่าเรือพาณิชย์สัตหีบ - กองทัพเรือ เป็นประธานเปิดการฝึกดับเพลิงภายในเขตท่าเรืออุตสาหกรรม ครั้งที่ 1/2 ประจำปีงบประมาณ 2567 ระหว่างวันที่ 4 - 10 ธันวาคม 2566 ณ บริเวณหน้ากองบังคับการ ท่าเรือสัตหีบ ฐานทัพเรือสัตหีบ โดยให้กำลังพลของท่าเรือพาณิชย์สัตหีบ - กองทัพเรือ ดำเนินการฝึกเบื้องต้นเฉพาะหน้าที่ในการสนับสนุนการดำเนินงานเชิงพาณิชย์ของ ท่าเรือพาณิชย์สัตหีบ - กองทัพเรือ ซึ่งเป็นการฝึกกองบังคับการที่มีความรู้ความชำนาญในการปฏิบัติหน้าที่ประจำระดับเพลิง การทำหน้าที่เมื่อเกิดเพลิงไหม้ การติดต่อสื่อสาร การสนับสนุนการช่วยเหลือผู้บาดเจ็บและการปฐมพยาบาลเบื้องต้น การบรรเทาสาธารณภัย เพื่อเป็นการป้องกันการเกิดเพลิงไหม้ การก่อการร้ายหรือการกระทำอันเป็นโจรสลัดหรือการกระทำอื่นใดอันก่อให้เกิดความไม่ปลอดภัยหรือผาสุกแก่ประชาชน #กองทัพเรือ "เทิดทูนสถาบัน ยึดมั่นระเบียบวินัย ประชาชนภูมิใจ ทะเลไทยมั่นคง" Fit for the future #ท่าเรือพาณิชย์สัตหีบ - กองทัพเรือ "ถูกต้อง รวดเร็ว ร่วมมือ" ดทททททท ยึดมั่นระเบียบวินัย ประชาชนภูมิใจ ทะเลไทยมั่นคง" Fit for the future #ท่าเรือพาณิชย์สัตหีบ - กองทัพเรือ "ถูกต้อง รวดเร็ว ร่วมมือ"







ช่องทาง
ร้องเรียน

ทำเรื่องหาผิดที่ผิดกับ
กองทัพอเรือ

ISO 9001:2015

ISO 14001

ISPS Code

การฝึกดับเพลิงภายในเขตท่าเรือจุกเสม็ด ครั้งที่ ๒/๒ ประจำปีงบประมาณ ๒๕๖๗ ระหว่าง ๒๕ - ๓๑ มี.ค.๖๗



ท่าเรือพาณิชย์สัตหีบ กองทัพเรือ

25 มีนาคม · 🌐

ในวันจันทร์ที่ ๒๕ มีนาคม ๒๕๖๗ นาวาเอก ธงชัย ถามะพันธ์ รองผู้อำนวยการ ทพส.-ทร. เป็นผู้แทน พลเรือตรี อมรเทพ บุญยงค์ ผู้อำนวยการ ทพส.-ทร. เป็นประธานเปิดการฝึกดับเพลิงภายในเขตท่าเรือจุกเสม็ด ครั้งที่ ๒/๒ ประจำปีงบประมาณ ๒๕๖๗ ระหว่างวันจันทร์ที่ ๒๕ มีนาคม พ.ศ. ๒๕๖๗ ถึงวันอาทิตย์ที่ ๓๑ มีนาคม ๒๕๖๗ ณ บริเวณหน้ากองบังคับการ กทส.รท.สส.

#กองทัพเรือ "เทิดทูนสถาบัน ยึดมั่นระเบียบวินัย ประชาชนภูมิใจ ทะเลไทยมั่นคง"

#Fitforthefuture

#การทำเรือสัตหีบฐานทัพเรือสัตหีบ

#ถูกต้องรวดเร็วร่วมมือ



๗.๒ การยอมรับ

จากการฝึกปฏิบัติเพื่อควบคุมอค์คีย์ในเขตท่าเรือจุกเสม็ดฯ ที่ผ่านมา ทพส. - ทร. ได้รับการยอมรับจากหน่วยงานทั้งใน ทร. และหน่วยงานนอก ทร. ดังนี้

๗.๒.๑ เรือรบของกองทัพเรือ เรือรบต่างประเทศ และเรือพาณิชย์ ให้การยอมรับในการปฏิบัติงานให้บริการท่าเรือของ ทพส. - ทร. ซึ่งวัดผลได้จากแบบสำรวจความพึงพอใจในการให้บริการ ที่ได้คะแนนมากกว่า ร้อยละ ๘๐

๗.๒.๒ ผ่านการตรวจรับรองมาตรฐานระบบการบริหารงานคุณภาพ ISO 9001 : 2015 ระบบการจัดการสิ่งแวดล้อม ISO 14001 : 2015 และระบบการจัดการอาชีวอนามัยและความปลอดภัย ISO 45001:2018



ใบรับรองระบบการบริหารงานคุณภาพ ISO 9001:2015



ใบรับรองระบบการจัดการสิ่งแวดล้อม ISO 14001:2015



ใบรับรองระบบการจัดการอาชีวอนามัยและความปลอดภัย ISO 45001:2018

ผนวก

เอกสารประกอบการจัดทำวิธีปฏิบัติงานที่เป็นเลิศ

รายการอนุผนวก

อนุผนวก ๑ ของผนวก	กระบวนการตอบสนองต่อสถานการณ์ฉุกเฉินเมื่อเกิดเหตุอัคคีภัยในเขตท่าเรือ การทำเรือสัทธิบ ฐานทัพเรือสัทธิบ ประจำปีงบประมาณ ๒๕๖๕
อนุผนวก ๒ ของ ผนวก	รถดับเพลิง เครื่องมือดับเพลิง และส่วนสนับสนุน ต่าง ๆ ทพส. - ทร.
อนุผนวก ๓ ของผนวก	เส้นทางจราจร จุดรถดับเพลิง จุดพักคอยเจ้าหน้าที่สนับสนุน และจุดจอด ยานพาหนะ จากหน่วยต่าง ๆ ภายในเขตท่าเรือจุกเสม็ด
อนุผนวก ๔ ของผนวก	ชุดปฏิบัติงานเคลื่อนที่เร็ว (Mobile Team) ทจม.ทพส. - ทร.
อนุผนวก ๕ ของผนวก	ขั้นตอนการควบคุมอัคคีภัยในเขตท่าเรือจุกเสม็ด ทพส. - ทร.
อนุผนวก ๖ ของผนวก	กระบวนการควบคุมอัคคีภัยในเขตท่าเรือจุกเสม็ด ทพส. - ทร. จากหน่วย สนับสนุนต่าง ๆ ของ รฐท.สส.
อนุผนวก ๗ ของผนวก	กระบวนการฟื้นฟูในเขตท่าเรือจุกเสม็ด ทพส. - ทร. จากหน่วยสนับสนุนต่าง ๆ ของ รฐท.สส.
อนุผนวก ๘ ของผนวก	หน่วยดับเพลิง อัตรายานพาหนะและอุปกรณ์ดับเพลิง พื้นที่ อ.สัทธิบ และ ใกล้เคียง